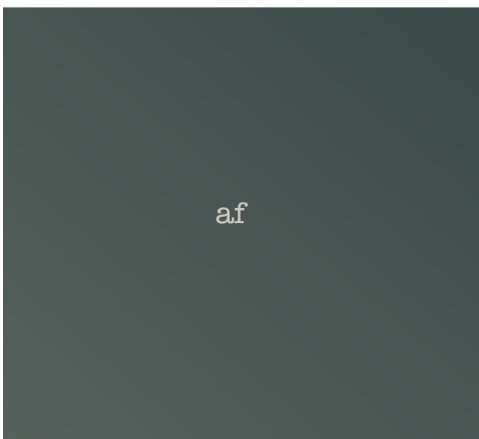


# Evaluering af metoder til forebyggelse af rekruttering til rocker- og/eller bandegrupperinger

Slutrapport, april 2018



## Slutrapport

Evaluering af metoder til forebyggelse af rekruttering til rocker- og/eller bande-grupperinger

Udarbejdet for Socialstyrelsen

Udarbejdet af Oxford Research A/S

April 2018

### Om Oxford Research

**Knowledge for a better society**

Oxford Research er en specialiseret videnvirksomhed med fokus på velfærdsområderne og erhvervs- og regionaludvikling.

Oxford Research gennemfører skræddersyede analyser, implementeringsevalueringer og effektevalueringer for offentlige myndigheder, fonde og organisationer i civilsamfundet. Vi rådgiver også om strategiudvikling, faciliterer udviklingsprocesser og formidler vores viden på undervisningsforløb og seminarer. Vi kombinerer akademisk fordybelse, strategisk forståelse og god kommunikation – på den måde skaber vi anvendelsesorienteret viden, der kan gøre en forskel.

Oxford Research er grundlagt i 1995 og har selskaber i Danmark, Norge, Sverige og Finland. Oxford Research er en del af Oxford Gruppen.

Oxford Research A/S  
Falkoner Allé 20, 4.  
2000 Frederiksberg C  
Danmark  
(+45) 33 69 13 69  
office@oxfordresearch.dk  
www.oxfordresearch.dk

# Indhold

<b>Resumé</b>	<b>4</b>
<b>1. Indledning og sammenfatning</b>	<b>6</b>
1.1 Baggrund	6
1.2 Kort om 'En vej ind'	7
1.3 Evalueringsdesign	8
1.4 Konklusioner og anbefalinger	8
<b>2. Ungestjernen</b>	<b>11</b>
<b>3. Deltagerne</b>	<b>15</b>
3.1 Spørgeskema ved opstart	15
3.2 Karakteristika ud fra Ungestjernen	17
3.3 Kvalitative betragtninger	20
<b>4. Resultater</b>	<b>22</b>
4.1 Fra Ungestjernen	22
4.2 Supplerende spørgsmål	26
4.3 Metode og de unges udbytte	27
<b>5. Forhold mellem indsats og resultater</b>	<b>30</b>
5.1 ART	30
5.2 Motivational interviewing (MI)	32
5.3 Livsførelseslisten og ungestjernen	32
5.4 Gruppedynamik og kendetegn ved de unge	33
5.5 Mødet med en voksen, der vil dig	34
5.6 En struktureret hverdag/uge	35
5.7 En helhedsorienteret indsats	35

## Resumé

Denne rapport indeholder resultaterne af evalueringen af Socialstyrelsens indsats til forebyggelse af rekruttering til rocker- og/eller bandegrupperinger, *'En vej ind'*. *'En vej ind'* indebærer en fire-måneders gruppebaseret indsats for unge, der er i risiko for rekruttering til kriminelle grupperinger, og udgøres af en række socialfaglige indsatser, herunder mentorforløb, ART, MI, Livsførelseslisten, motion, kost, sundhed mm. *'En vej ind'* er i løbet af 2017 blevet afprøvet i tre kommuner, Odense, Aalborg og Halsnæs, hvor i alt 32 unge har gennemført forløbet.

Evalueringen af *'En vej ind'* har til formål at dokumentere de unges udbytte af indsatsen og at undersøge, hvilke af indsatsens elementer der leder til den ønskede virkning. Til evalueringen er anvendt en blanding af kvalitative og kvantitative data. Bærende for evalueringen er data indsamlet via det elektroniske registreringssystem StarOnline, hvor progressionsmålingsredskabet Ungestjernen er anvendt i kombination med supplerende vurderinger af den unges tilknytning til kriminelle miljøer og den unges tilfredshed med indsatsen.

Evalueringen finder, at de unge overordnet set har haft udbytte af indsatsen på samtlige af de undersøgte parametre. Ungestjernen viser, at de unge har progression i forhold til livsmestring og aktiv stillingtagen til deres tilværelse på praktisk talt alle indikatorer, herunder arbejde og uddannelse, trivsel, risikofyldt adfærd og tro på fremtiden. De supplerende spørgsmål viser, at der særligt er en positiv udvikling i forhold til de unges kriminelle adfærd og risiko for rekruttering til kriminelle grupperinger. Evalueringen viser således samlet set, at de unge har bedre trivsel, mestrer deres liv bedre, er mindre kriminelle og i mindre risiko for rekruttering til rocker- og/eller bandegrupperinger. Det kvantitative datagrundlag tillader ikke en analyse af kausalitet, men det kvalitative datamateriale peger på, at *'En vej ind'* er årsagen til de unges progression. Som sådan forekommer *'En vej ind'* som en virksom metode i arbejdet med at forebygge rekruttering til rocker- og/eller bandegrupperinger.

De unges udbytte af indsatsen er afhængigt af en række forhold, herunder den unges parathed og motivation samt sammensætningen af det konkrete hold. Således er der relativt store variationer i de unges udbytte de tre kommuner imellem og fra hold til hold. Evalueringen viser, at de unge skal være motiverede for forandring og have en erkendelse af, at de selv er i stand til at tage styringen af deres liv. Dette skyldes sandsynligvis, at de metoder, som indsatsen bygger på, adresserer empowerment, ansvar og stillingtagen. Sammensætningen af de enkelte hold og den dermed følgende gruppedynamik har tillige vist sig afgørende for, om de unge får udbytte af indsatsen. På de hold, hvor gruppedynamikken var positiv og opbyggelig, brugte de unge hinanden til sparring, spejling og udvikling – og på de hold, hvor gruppedynamikken var negativ, låste de unge hinanden fast i modstand og manglende deltagelse.

Evalueringen viser endvidere, at den skræddersyede og personlige mentorindsats har været afgørende for indsatsens succes. Det, der har virket for de unge, er bl.a. indsatsens konkrete metoder og gruppedynamikken, men også tillidsrelationen mellem mentor og ung fremstår særligt virksom. Den unge er via *'En vej ind'* blevet tilknyttet en eller flere voksne, som engagerer sig i den unges liv og finder ud af, hvordan den unge bedst kan hjælpes – om det så handler om bolig, forsørgelse, arbejde,

uddannelse eller andet. De unge har fået kontakt til en voksen, som kan hjælpe dem med selv at blive voksne.

På baggrund af evalueringresultaterne ser evaluator 'En vej ind' som en virksom metode i arbejdet med udsatte unge, herunder unge i risiko for rekruttering til rocker- og/eller bandegrupperinger; en metode, der kan anbefales til andre kommuner. Vi anbefaler imidlertid, at der etableres en grundig screenings- og modningsproces, hvor de unge screenes for parathed og modnes til indsatsen, således at de er motiverede for deltagelse og forandring, når de indtræder i indsatsen. Denne proces kan evt. kombineres med et forløb, hvor gruppedynamikken de unge imellem afprøves.

# 1. Indledning og sammenfatning

## 1.1 BAGGRUND

Flere rapporter fra Justitsministeriets Forskningskontor har de seneste år kortlagt karakteristika og risikofaktorer for personer med tilknytning til rocker- og bandegrupperinger. Blandt konklusionerne er, at der er flere ligheder end forskelle mellem disse personer og andre personer dømt for tilsvarende lovovertrædelser. Det betyder, at det er vanskeligt at isolere personer, der senere bliver medlem af en rocker- eller bandegruppering, fra andre personer, der begår tilsvarende kriminelle forhold. Risikofaktorer, der gør sig gældende for kriminalitet generelt, genfindes også hos personer, der bliver medlem af rocker- og bandegrupperinger. Karakteristisk for gruppen af unge, der kommer i berøring med rocker- og bandegrupperinger, er dog, at de unge ofte har kendt hinanden i en længere periode, og at de er opvokset i samme lokalområde og ofte har et kendskab til medlemmer af organiserede grupper i deres lokalområde.

Det er kommunerne, der har ansvaret for den sociale indsats over for målgruppen. Det har imidlertid vist sig, at flere kommuner i dag efterspørger redskaber til at identificere de børn og unge, der færdes i grupperinger omkring rocker- og bandemiljøerne, og som derfor er i risiko for at begå kriminalitet eller blive rekrutteret til disse grupperinger. Dertil kommer, at kommunerne ofte efterlyser hjælp til at iværksætte relevante sociale indsatser med dokumenteret effekt over for barnet eller den unge.

For at få indsamlet viden om systematiske metoder samt afprøvningen af disse udmeldte Socialstyrelsen i løbet af 2014 og 2015 en række puljer, der havde til formål at afprøve lovende metoder til forebyggelse af rekruttering til rocker- og bandegrupperinger. Ishøj Kommunes metode, 'En vej ind', som er udviklet på baggrund af erfaringer med gadeplansindsats, exitprogram og et værested, blev udvalgt som en lovende metode, der skulle afprøves.

'En vej ind' blev udviklet i Ishøj på baggrund af erfaringer med unge kriminalitetstruede i gadeplansindsatsen, i exitprogrammet og på et værested. Metoden indebærer et fire måneder langt, håndholdt og intensivt gruppeforløb, og bygger på en række kernelementer, herunder ART og MI (den motiverende samtale) mm. DEFACTUM bistod i 2015 Ishøj via en række metodeworkshops med at udvikle en metodebeskrivelse, som dels opsamler Ishøjs erfaringer med indsatsen og dels beskriver, hvordan metoden kan anvendes i andre kommuner.

Via en åben ansøgningspulje blev der udvalgt tre kommuner til afprøvning af 'En vej ind' – Halsnæs, Aalborg og Odense. Disse kommuner iværksatte fra 2016 forløb med unge, der var i risiko for at blive rekrutteret til en rocker- eller bandegruppering. Odense og Aalborg gennemførte to forløb i 2017, mens Halsnæs afbrød projektet i sommeren 2017 efter et gennemført forløb.

Afprøvningen af metoden har resulteret i tre relativt forskellige indsatser, hvor især forhold som kommunal organisering, tilgængelige ressourcer og målgruppe har påvirket den konkrete implementering og udvikling af indsatsen.

## 1.2 KORT OM 'EN VEJ IND'

'En vej ind' er udviklet i Ishøj Kommune som svar på udfordringer med kriminelle unge. En gruppe unge i Ishøj Kommune havde alvorlige kriminalitetsproblemer, og det viste, at gruppen, udover kriminalitet, havde svære og komplekse problemer, som udgjorde en barriere for, at de kunne indgå i og profitere af Ishøj Kommunes ordinære uddannelses- og beskæftigelsestilbud. De unge manglede ofte sociale færdigheder, grundlæggende kompetencer og en almen forståelse for de krav, de blev mødt med på arbejdsmarkedet og i uddannelsessystemet. Derudover var der omfattende misbrugsproblemer i gruppen af unge. Der har derfor været et behov for at arbejde målrettet med at klargøre disse unge, så de blev bedre i stand til at indgå i og profitere af de ordinære indsatser omkring uddannelse og beskæftigelse. Denne tilgang kaldte Ishøj for 'En vej ind'.

Indsatsen indeholder forskellige konkrete elementer, som hver især bidrager til at ruste de unge til bedre at kunne indgå i de ordinære tilbud. Det er centralt for indsatsen, at den bygger på en grundlæggende anerkendende tilgang til de unge. Det er en forudsætning for at kunne vende en ofte fjendtlig og oppositionel holdning til de kommunale systemer, så de unge i stedet får et billede af, at der er en reel vilje til at hjælpe dem ind i samfundet.

Idéen til projekt 'En vej ind' udsprang af de erfaringer, Ishøj Kommune havde indsamlet i forbindelse med Satspuljeprojektet fra puljen til helhedsorienterede gadeplansindsatser, "Virksomheden i Vejleåparken", deres Exit-program og arbejdet med kriminalitetstruede unge mænd i værestedet "Værkstedet". Det var kendetegnende for flertallet af Ishøjs unge med alvorlige kriminalitetsproblemer, at de ønskede et job eller at starte på en uddannelse – men også at en del af dem reelt ikke var parate. Mange af dem var systemtrætte og i opposition til myndighederne. De havde en plettet straffeattest, og mange havde ingen uddannelse ud over grundskoleniveau.

Det overordnede formål med metoden 'En vej ind' er derfor at støtte alvorligt kriminalitetstruede unge over 18 år i at opnå medborgerskab i den bredeste forstand. Indsatsen er tænkt som et springbræt til kommunens ordinære tilbud om støtte til bolig, jobformidling, uddannelsesvejledning, familievejledning og et sundt og alsidigt fritidsliv.

Målene med 'En vej ind' er:

- at reducere tilstedeværelsen af problemskabende ungdomsgrupper i lokalområder
- at forebygge, at børn og unge tiltrækkes af kriminelle miljøer
- at reducere rekrutteringen til rocker- og bandemiljøer.

Målgruppen for 'En vej ind' er børn og unge i alderen 17-23 år, som er i særlig risiko for at blive involveret i rocker- og bandemiljøer. Målgruppen kan i særlige tilfælde udvides til at omfatte børn og unge ned til 16 år, hvilket har været tilfældet i Halsnæs Kommune.

### 1.3 EVALUERINGSDESIGN

Formålet med evalueringen er at undersøge, hvorvidt 'En vej ind' er virksom ift. at forebygge rekruttering af udsatte unge til rocker- og/eller bandegrupperinger. Med dette formål for øje er der derfor gennemført en (hovedsagelig kvantitativ) undersøgelse af de unges udbytte af deltagelse i 'En vej ind' samt en (kvalitativ) undersøgelse af implementeringen.

Evalueringen af metodeafprøvningen er baseret på en løbende kvalitativ og kvantitativ dataindsamling og bygger på en række datakilder:

- Løbende progressionsmåling via Outcomes Star (Ungestjernen). Ungestjernen er blevet udfyldt to-tre gange med ca. to måneders mellemrum sammen med deltagerne.
- Dokumentation af udbytte via spørgeskema til deltagerne – besvaret ved afslutning af forløb.
- Dokumentation af udbytte via spørgeskema til mentorerne – besvaret ved hver registrering af Ungestjernen, dvs. med ca. to måneders mellemrum.
- Casestudier i alle tre kommuner af én dags varighed, ca. midt i andet forløb.
- Observation/deltagelse på en temadag.

Metoder og datakilder beskrives løbende igennem rapporten.

Da datamaterialet dækker over en relativt lille mængde unge (32), er den mindste analyseenhed, som anvendes her i evalueringen, de tre kommuner. Vi har således ikke mulighed for at undersøge, hvilke unge eller hold der har gavn af metoden, men blot i hvilke kommuner de unge har gavn af metoden.

Evalueringen indeholder ikke en detaljeret beskrivelse af metoden 'En vej ind' eller af kommunernes erfaringer med at arbejde med metoden. DEFACTUM har parallelt med evalueringen gennemført en revidering af den oprindelige metodebeskrivelse, som lå til grund for de tre kommuners indsats. Denne metodebeskrivelse opsamler kommunernes erfaringer med metoden og indeholder forslag til ændringer i metoden. For en uddybende gennemgang af metoden henvises derfor til DEFACTUMs metodebeskrivelse.<sup>1</sup>

### 1.4 KONKLUSIONER OG ANBEFALINGER

Evalueringen af afprøvningen af 'En vej ind' i de tre kommuner viser, at deltagerne overordnet har udvist progression på de undersøgte parametre. Overordnet set er de unge blevet bedre i stand til at mestre deres eget liv, og mentorerne vurderer, at deres risiko for at blive rekrutteret til en rocker- og/eller bandegruppering er mindsket. Denne type af evaluering kan strengt taget ikke dokumentere en kausal relation mellem indsats og progression, men det er vores vurdering, at 'En vej ind' har ydet et afgørende bidrag og været udslagsgivende for de unge, som har udvist progression. Det er således vores samlede vurdering, at 'En vej ind' på mange måder er en velegnet metode til at understøtte

---

<sup>1</sup> <http://www.defactum.dk/om-DEFACTUM/projektsite/envejind/>



kriminalitetstruede og udsatte unge i at træffe positive og ansvarsfulde valg ift. deres tilværelse og fremtid. Metodens virkning og potentiale er imidlertid meget afhængig af den lokale kontekst, deltagerne karakteristika og holdenes gruppedynamik.

På den baggrund kan evaluator anbefale, at 'En vej ind' fremadrettet anvendes af kommuner, der har relevante problematikker og målgrupper. Det anbefales imidlertid også, at indsatsen tilpasses i overensstemmelse med lokale forhold, såsom målgruppens behov, faglige kompetencer, fysiske forhold/lokaler mm.

Udbyttet af indsatsen varierer meget fra kommune til kommune – og de kvalitative data tyder på, at dette også er tilfældet fra hold til hold inden for den samme kommune. Antallet af unge, der har deltaget i evalueringen, er for begrænset til, at vi kan drage tydelige konklusioner om årsagerne hertil, men meget peger på, at de unges motivation og parathed er afgørende faktorer for, om de får noget ud af forløbet. Tilgangen i 'En vej ind' forudsætter, at den unge selv opfatter den nuværende situation som uholdbar, har et ønske om en anderledes fremtid – og tror på, at han selv har mulighed for at ændre den.

Evaluator kan således anbefale, at 'En vej ind' primært anvendes ift. unge, som er motiverede for forandring, men som mangler konkrete redskaber til at hjælpe sig selv. Ungestjernen kan evt. anvendes som screeningsredskab ved optag i indsatsen.

Sammensætningen af unge – samt gruppedynamikken – på de enkelte hold lader til at have betydning for de unges udbytte. På nogle hold var der deltagelse af meget dårligt fungerende og/eller meget kriminelle unge, og de fastholdt de andre unge i deres situation. På andre hold opnåede de unge at udvikle et positivt fællesskab, hvor de hver især understøttede hinanden og lærte af hinandens erfaringer og indsigter. På de fleste hold havde medarbejderne ikke selv mulighed for at visitere eller beslutte, hvilke unge der kom med i projektet, og holdets gruppedynamik var således overladt til tilfældigheder. I Aalborg forsøgte man sig med held med et prøveforløb (en bootcamp) inden det sidste hold, hvor potentielle deltagere kunne afprøve gruppedynamikken, konceptet og metoden – og denne tilgang blev efterspurgt i de to øvrige kommuner.

På denne baggrund kan det derfor anbefales, at 'En vej ind' udvides med et prøveforløb og/eller anden screening, der sikrer, at de unge er motiverede og kan fungere sammen.

Evalueringen har også afdækket, at de unge ofte har behov for en længere kontakt til 'En vej ind' end de fire måneder. Der er derfor for flere af de unge blevet arrangeret en videre støtte for de unge, der havde behov for dette. Den videre støtte er med til at fastholde den gode udvikling, og det er vores vurdering, at der er et behov for dette element, som metoden oprindeligt ikke rummer.

Det anbefales derfor, at der udvikles en form for videre støtte, som kan tilbydes de unge, som har behov for det.

Evalueringen peger endvidere på, at de bedst fungerende unge samt de unge, som havde meget brug for praktisk hjælp, havde mindre udbytte af indsatsen. Redskaberne i 'En vej ind' har et tungt fokus på ændringer i motivation, selvtillid, håb og drømme, forståelse af egne reaktionsmønstre og andre

mentale/psykologiske forhold. En delmængde af de unge var ved indskrivning allerede relativt kompetente på disse områder og/eller var et sted i livet, hvor motivationsarbejdet fyldte mindre – og praktiske forhold, som fx akut boligmangel, ansøgning om kontanthjælp, fremmøde i retten osv., fyldte mere. 'En vej ind' har som udgangspunkt begrænsede ressourcer til at understøtte unge, som har andre behov end dem, der kan adresseres via redskaber som ART, MI, Livsførelseslisten mm.

Det anbefales derfor, at der i en fremtidig implementering og/eller udvikling af 'En vej ind' afsættes ressourcer og kompetencer til at hjælpe de unge med mere praktiske problemer. Der kan fx tilknyttes socialrådgivere/jobkonsulenter til indsatsen eller afsættes flere ressourcer til mentorer, så en mentor har tid til at følge en ung til jobcentret, mens en anden varetager undervisningen.

Evalueringen viser, at redskaberne ART, MI og Livsførelseslisten er velegnede til målgruppen og med til at understøtte de unges progression – forudsat, at målgruppen er modtagelig for denne tilgang jf. ovenstående. De tre redskaber åbner for et socialfagligt rum, hvor den unge og mentor sammen kan reflektere over den unges liv, valg, fortid og fremtid. Ingen af de tre redskaber er den 'rette metode' eller 'den hellige gral', men de kan adressere en grundlæggende mangel hos de unge og giver dermed mentor mulighed for at gøre en socialfaglig indsats. Redskaberne kan således heller ikke anvendes uden forudgående erfaring med og kompetence i at arbejde med udsatte unge – de er støtteredskaber, som kan hjælpe mentor i hans/hendes arbejde. Redskaberne bliver således også brugt på mange forskellige måder og tilpasses til de forskellige hold og den enkelte unge. De bliver en del af mentorens værktøjskasse og bruges på forskellige tidspunkter og på forskellige måder afhængigt af behovet.

Det anbefales, at de tre redskaber bibeholdes som en del af 'En vej ind', men at metoden også bliver eksplicit omkring den fleksible brug af dem, hvor der skal være plads til improvisation og lokal tilpasning. Det afgørende for indsatsen er således ikke de konkrete redskaber, men de overordnede tilgange og forståelser, der ligger i redskaberne.

Relationen mellem mentor og den unge er afgørende for indsatsens succes. Det er vores vurdering, at det er vanskeligt at forestille sig et udbytterigt forløb uden en god relation mellem mentor og ung. Denne betragtning kan virke banal, men den understreger, at metoden og redskaberne ikke kan anvendes mekanisk og uden for en tillidsbaseret relation – hvorfor der også er behov for kompetente mentorer, der forstår at engagere de unge og skabe gode relationer. Den gode indsats bliver på tværs af indsatserne beskrevet som et forhold, hvor den unge gennem mentoren 'lærer at blive voksen', bl.a. ved at have mentoren som et forbillede, han eller hun kan spejle sig i.

Det kan på den baggrund anbefales, at der anvendes erfarne mentorer, og at der gives tid og rum til det personlige og mellemmenneskelige relationsarbejde som fx at gå en tur sammen, bage kage, dyrke motion osv.

## 2. Ungestjernen

Outcomes Star, nærmere bestemt Ungestjernen, har fulgt de unge og mentorerne gennem hele projektperioden og spiller en vægtig rolle ift. evaluators forståelse af målgruppens karakteristika og udbytte. I dette afsnit præsenteres Ungestjernen.

Ungestjernen er en version af Outcomes Star, som er en serie af redskaber, der bruges til at understøtte og måle forandringer i arbejdet med socialt udsatte mennesker. Den oprindelige udgave af Outcomes Star blev udviklet til hjemløseområdet, og senere er der kommet en række andre specialudgaver til, som er målrettet en bred vifte af målgrupper, herunder mennesker med en psykisk sygdom, mennesker, der modtager støtte i forhold til at finde arbejde, og sårbare familier.

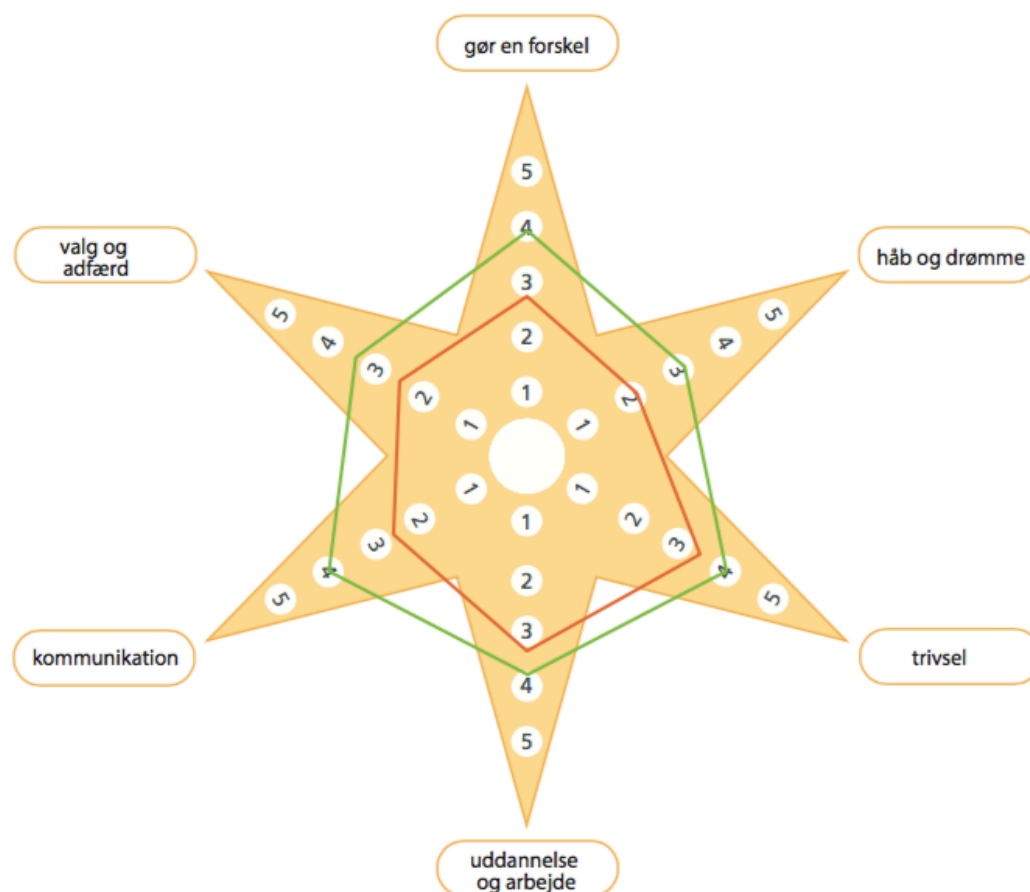
Ungestjernen er et progressionsmålingsredskab, som måler og beskriver ændringer hos unge mennesker med behov for en social indsats. Det er også et dialogredskab, der kan hjælpe de unge med at foretage ændringer ved at give dem et klart billede af vejen mod deres mål, hjælpe dem til at træffe de nødvendige foranstaltninger og dokumentere deres fremskridt undervejs.

Ungestjernen er målrettet det sociale arbejde med unge. Stjernen sammenstiller de fremskridt, der er blevet gjort på vej mod en fremtid, hvor de unge indtager en aktiv rolle i samfundet og bidrager på en måde, der er meningsfuld og positiv. Ungestjernen kan bruges til unge med vidt forskellige behov og udgangspunkter, herunder unge, der er i fare for at blive ekskluderet fra uddannelse eller har en kriminel adfærd, samt unge med brug for ekstra støtte i deres første skridt ud på arbejdsmarkedet.

Stjernen omfatter seks nøgledimensioner:

1. Gør en forskel
2. Håb og drømme
3. Trivsel
4. Uddannelse og arbejde
5. Kommunikation
6. Valg og adfærd.

Figur 1: Ungestjernen. Her vist med to fiktive målinger



Den første dimension, *gør en forskel*, handler om den unges deltagelse i positive fællesskaber og om at gøre noget godt for andre. *Håb og drømme* handler om den unges håb for fremtiden og om, hvorvidt han eller hun tror på et bedre liv. *Trivsel* handler om, hvordan den unge har det med sig selv, herunder selvtillid, integritet og evnen til at sige fra over for gruppepres. *Uddannelse og arbejde* handler om den unges skole- og jobsituation, og hvorvidt han eller hun forsøger at finde frem til noget at beskæftige sig med. *Kommunikation* handler om den unges evne til at give udtryk for sine følelser, forstå andre og håndtere konflikter – herunder at undgå aggressioner. Endelig handler dimensionen *valg og adfærd* om den unges evne til at passe på sig selv og træffe sikre og fornuftige valg i forhold til både kriminalitet, stoffer, alkohol og sex.

For hver af disse keredimensioner findes der en trappe med fem trin, der beskriver, hvor en person befinder sig på rejsen inden for den pågældende dimension. Disse fem trin er baseret på en underliggende model for forandring: en forståelse af de unges rejse i forbindelse med indsatser inden for ungdomsarbejdet. Denne model kaldes for Forandringsrejsen.

### Stadie 1 – ikke interesseret

Ved rejsens begyndelse er den unge **ikke interesseret**. Vedkommende ser ingen mening i at deltage eller gøre en indsats. Han/hun har sandsynligvis en oplevelse af ikke at kunne udvikle sig eller opnå noget med sit liv og/eller føler, at han/hun ikke har nogen muligheder i nærmiljøet. Udadtil fremstår det, som om vedkommende ikke er åben over for eller villig til at prøve at forbedre sin egen situation. Han/hun kan dog nå det næste trin, ved at modstanden nedbringes, og således begynde at overveje en deltagelse.

### Stadie 2 – overvejer

Næste stadie består i, at den unge begynder at **overveje** en vis grad af deltagelse. Nogle gange tænker vedkommende på at deltage eller at prøve noget nyt og kan stå på sidelinjen og se det an. Den unge føler, at det er for hårdt og ved ikke, hvad han/hun skal stille op. Vedkommende har ikke tiltro til og er ikke sikker på, at indsatsen/hjælpen er noget for ham/hende. Der findes dog en åbning i forhold til at kunne opfordre den unge til at give det et forsøg.

### Stadie 3 – giver det et forsøg

Næste trin er at **give det et forsøg**. På dette stadie involverer den unge sig og får en vis grad af tiltro til, at han/hun vil kunne opnå noget ved at forsøge. Den unge har dog en tendens til at give op, når tingene ikke går godt eller føles vanskelige. Vedkommendes deltagelse kan derfor være ret ustabil. Den unge afprøver måske også mange forskellige ting uden dog at holde fast i nogen af dem.

### Stadie 4 – arbejder på det

Herefter begynder den unge at **arbejde på det**. Nogle ting går godt, og vedkommende tager ansvar, men tror ikke altid på en positiv fremtid – eller kan ikke finde frem til løsninger på problemerne. Den unge er derfor letpåvirkelig og giver muligvis op, når tingene spidser til, eller når han/hun har brug for hjælp til at komme på ret kurs.

### Stadie 5 – glæde og resultater

Forandringsrejsens endepunkt består for den unge i **glæde og resultater**. Her oplever den unge progression til glæde for sig selv og andre. Den unge er entusiastisk og ukuelig og gør en indsats. Dette stadie er ikke afslutningen på den unges rejse, og vedkommende har resten af livet foran sig. Den unge er dog på rette spor og er positivt stemt i forhold til sin fremtid. Den unge kan også fungere som inspirationskilde for andre.

Forandringsrejsen beskriver en ung persons forhold til de seks dimensioner. På den måde er det ikke en beskrivelse af omfanget af problemer, men snarere en beskrivelse af, hvordan den unge mestrer og håndterer sine problemer – og i forlængelse heraf, hvor meget og hvilken støtte den unge har behov for. Ungestjernen er således et relevant dokumentationsredskab for indsatser, hvor målet er empowerment, handlekraft, selvstændighed og varig forandring.

På den måde ligger logikken og forandringsstigen i Ungestjernen i forlængelse af ambitionerne i 'En vej ind', idet den måler de unges ansvarstagen, stillingtagen og forholden sig til deres eget liv. Den måler, i hvor høj grad de unge kan mestre og reagere aktivt på deres udfordringer.

### 3. Deltagerne

Målgruppen for 'En vej ind' er ifølge den oprindelige metodebeskrivelse fra 2015<sup>2</sup>:

- Unge i alderen 17-30 år, som har en højrisikolivsstil centreret omkring kriminalitet. De unge i målgruppen befinder sig i en marginaliseret samfundsmæssig position og har ofte en oppositionel relation til myndigheder, kommunale tilbud, lokalmiljø og samfundet i øvrigt. Der ses ofte modkulturelle identiteter som fx "bandemedlem" eller lignende i målgruppen. Projektet kan rumme både drenge og piger.

I dette afsnit benyttes evalueringens data til at beskrive de unge, som rent faktisk har deltaget i de tre kommuners indsats. Beskrivelsen baseres på Ungestjernen, spørgeskemaer og registreringer udført af mentorerne samt på interviews og observationer fra casebesøgene.

I afsnittet om resultater diskuteres det, hvilke af målgruppens karakteristika der kan være fremmende og hæmmende for udbyttet af indsatsen.

#### 3.1 SPØRGESKEMA VED OPSTART

Ved opstart i indsatsen har mentorerne besvaret en række spørgsmål om den enkelte unge. Udover alder er mentoren blevet bedt om at forholde sig til borgerens situation ift. kriminalitet og risiko for rekruttering til en rocker- og/eller bandegruppering.

De unge er i gennemsnit lige omkring 20 år gamle ved opstart i indsatserne. Den yngste var 15, og den ældste var 27, og gennemsnitligt var de unge i Halsnæs en del yngre, mens de unge i Aalborg var ældre end gennemsnittet. Den unge alder i Halsnæs skyldtes, at man her ønskede et forsøg med at afvikle første forløb for unge under 18 og næste forløb for den oprindelige aldersgruppe. Andet forløb blev imidlertid ikke igangsat.

De unge i alle tre kommuner har i større eller mindre grad en kriminel adfærd – værst i Aalborg og mindst i Halsnæs. I Halsnæs har 23 % i høj eller meget høj grad en kriminel adfærd (vurdering fra 7-10), mens det tilsvarende gælder for 38 % i Odense og 56 % i Aalborg.

De unge er til gengæld også overordnet set rimeligt motiverede for at ændre adfærd: 63 % på tværs af de tre kommuner – bedst i Odense og værst i Halsnæs. Ift. motivation har rekruttering til indsatsen sandsynligvis haft en vis betydning. I Odense og Aalborg er de unge blevet visiteret til 'En vej ind' som en del af en aktiveringsindsats i jobcentret, mens de unge i Halsnæs har været under 18 og derfor ikke har kunnet 'motiveres' via jobcentrets traditionelle midler, fx punktsanktionering mm. De unges motivation for forandring hænger imidlertid ikke direkte sammen med rekrutteringsformen i de tre kommuner (hvor man kunne forvente størst motivation i Halsnæs og mindst i Odense og Aalborg, hvor der er sanktionsmuligheder). Det er derfor uklart, hvor meget den enkelte unges

---

<sup>2</sup> CFK (2015): 'En vej ind'-indsatsen i Ishøj Kommune, metodeskrivelse

motivation påvirkes af den rekrutteringsmodel, man har valgt. Dog er det et faktum, at man ved tvangsrekruttering og -fastholdelse i højere grad risikerer at inkludere umotiverede og modvillige unge i indsatsen, hvilket tilsyneladende giver dårligere resultater for både den enkelte unge og for hele gruppen. Dette behandles i dybden længere inde i rapporten.

En stor del af de unge har endvidere kontakt til medlemmer af rocker- og/eller bandegrupperinger, opholder sig i områder med disse og vurderes til at være i farezonen for at blive rekrutteret. Tabellen herunder viser andelen af besvarelser med 7-10 for hvert spørgsmål:

Tabel 1: Kendetegn ved de unge i 'En vej ind' ved indskrivning

	Alle kommuner	Odense	Halsnæs	Aalborg
Alder	19,4	19,2	16,8	21,1
Borgeren har aktuelt en kriminel adfærd	41,3 %	38,1 %	22,2 %	56,3 %
Borgeren er opsat på at ændre adfærd i en positiv retning	63,0 %	66,7 %	44,4 %	56,3 %
Borgeren har kontakt til medlemmer af en rocker- og/eller bandegruppering	41,3 %	38,1 %	44,4 %	43,8 %
Borgeren er i farezonen for at blive rekrutteret til en rocker- og/eller bandegruppering	41,3 %	38,1 %	44,4 %	43,8 %
Borgeren opholder sig i et geografisk miljø med rocker- og/eller bandegrupperinger	56,5 %	66,7 %	66,7 %	37,5 %

Deltagerne i 'En vej ind' kendetegnes overordnet ved en vis grad af kriminalitet og risiko for rekruttering til en kriminel gruppering. Deltagerne er således i målgruppen for indsatsen, om end de i Halsnæs er en del yngre.

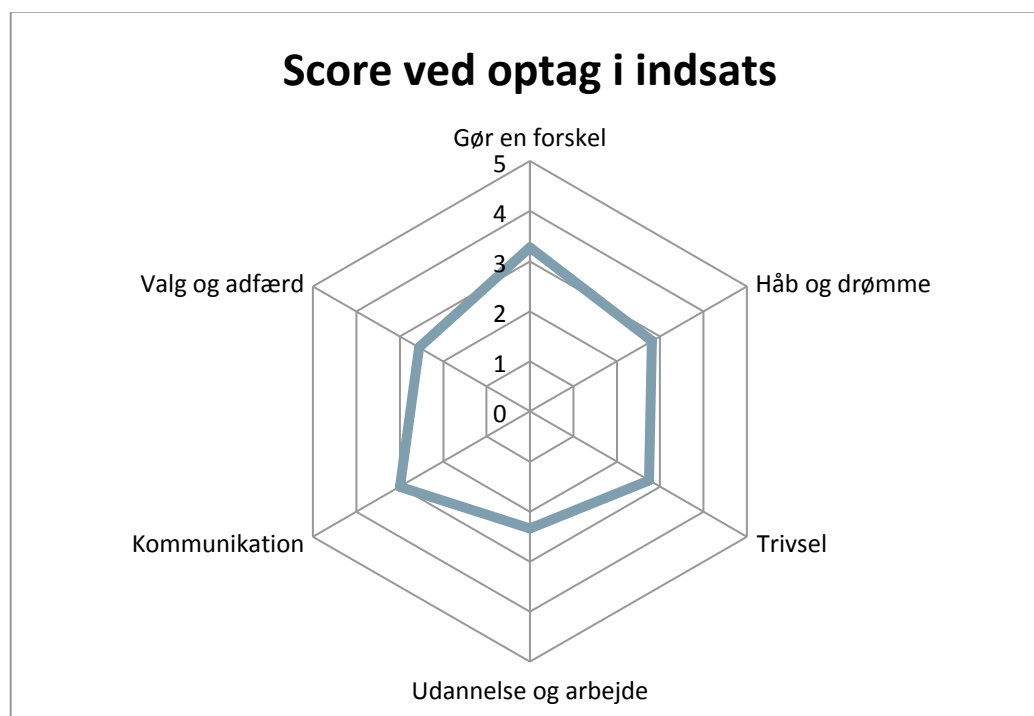
De unge i Aalborg skiller sig på flere måder ud fra de unge i de to andre kommuner: De er ældre, de opholder sig ikke i samme omfang i et geografisk miljø med kriminelle grupperinger, de er mere kriminelle, de har større tilknytning til kriminelle grupperinger og er i større risiko for at blive rekrutteret til dem. Da en del samtidig ikke vurderes som motiverede for at ændre adfærd, ligner de unge i Aalborg ved indskrivning i 'En vej ind' en gruppe, der alt andet lige vil være vanskeligere at opnå progression med.



### 3.2 KARAKTERISTIKA UD FRA UNGESTJERNEN

Ud fra besvarelserne af Ungestjernen ses det ligeledes, at de unge i de tre indsats har store problemer på alle de områder, som måles med stjernen. Stjernen herunder illustrerer den gennemsnitlige score ved optag i indsatsen på tværs af kommuner og forløb:

Figur 2: Score i Ungestjernen ved opstart i 'En vej ind', diagram



Tabel 2: Score i Ungestjernen ved opstart af 'En vej ind', tabel

Alle (n=32)	Gennemsnit
Gør en forskel	3,3
Håb og drømme	2,8
Trivsel	2,8
Uddannelse og arbejde	2,3
Kommunikation	3,0
Valg og adfærd	2,6
Gennemsnit	2,8

De unge træder ind i indsatsen med en gennemsnitlig score på tværs af de seks områder på 2,8 og befinder sig således i den høje ende af *overvejelsesfasen* – stadie to. Når unge befinder sig i denne fase, er de kendetegnet ved en erkendelse af, at de har problemer, men at de ikke ved, hvad de skal gøre ved dem – og derfor ikke umiddelbart har udsigt til ved egen hjælp at kunne forbedre deres situation. Som sådan er dette et godt udgangspunkt for en intensiv støttende indsats; er unge i *ikke interesseret*-fasen (1), er de meget vanskelige at hjælpe, da de her ikke selv har indsigt i, at de har et problem, og at de har behov for hjælp. En ung i denne fase kan have for lidt selvindsigt til at få noget ud af en indsats, der baseres på et refleksivt arbejde med sig selv, og det vil ofte være vanskeligere at opnå progression fra stadie 1 til 2 end fra stadie 2 til 3. En ung i fase 3 – *giver det et forsøg* – har også behov for hjælp, men er i højere grad end 2'eren i stand til at forholde sig til sine egne udfordringer og prøver allerede så småt på at forbedre sit liv. Et gennemsnit på tværs af indikatorerne på en høj 2'er synes derfor umiddelbart som et godt udgangspunkt for 'En vej ind'.

Ud af de seks dimensioner er det i forhold til *uddannelse og beskæftigelse*, at de unge har den laveste score (2,3), hvilket betyder, at de typisk har håb og drømme om uddannelse eller arbejde og overvejer, hvordan de skal gribe det an – men ikke gør noget aktivt for at komme videre. De er således fastlåste. Ift. *håb & drømme, trivsel, kommunikation* og *valg & adfærd* er den gennemsnitlige score ved optag en lille smule bedre (2,6-2,8), men også på disse områder er de unge fastlåste med problemer, de ikke føler at kunne gøre noget ved.

På en enkelt dimension scorer de unge en smule højere: *gør en forskel*. Denne dimension handler om at hjælpe andre, at være involveret og deltage i fællesskabet - og her oplever de unge altså, at det går lidt bedre. Deres gennemsnitlige score ved optag er 3,3, hvilket placerer dem i stadie 3 – 'giver det et forsøg'. De er hermed kendetegnet ved, at de deltager i en form for fællesskab, er involverede og prøver at hjælpe andre, men at det er et sporadisk og flygtigt engagement, som hurtigt forsvinder. Formuleringen i Ungestjernen på dette stadie ved denne dimension er: "Jeg deltager i fællesskabet, men jeg mister nemt interessen".

Ved registrering af en 3'er på denne dimension uddyber en af de unge: "Jeg føler selv, at det er meget svært, for når man ikke selv har styr på sig selv, er det ikke helt nemt altid at hjælpe andre". Dette udsagn illustrerer meget fint den ambivalens, de unge oplever, når de træder ind i projektet – lysten til og behovet for at være noget for andre overskygges af ens egne problemer.

De unge i Odenses indsats scorer gennemsnitligt en hel del lavere på deres første stjerne. Gennemsnittet for første stjerne i Odense er således 2,3, sammenlignet med 3,1 i både Aalborg og Halsnæs. Denne forskel synes måske ikke af meget, men forskellen mellem 2 og 3 er, at den unge har forståelse for, at han/hun selv kan gøre en forskel og er motiveret for at indgå i et samarbejde med mentoren. De unge i Odense har således i gennemsnit ikke været motiverede for at arbejde med sig selv, mens de unge i Aalborg og Halsnæs har troet på, at deres liv kan ændres til det bedre, og at de selv kan gøre noget ved det. Det er særligt på dimensionerne *trivsel, gøre en forskel* og *kommunikation*, at de unge i Odense har en lavere score ved optag.

De laveste scorer i Odense findes på dimensionen *trivsel*, hvor flere af de unge ved optag har en score på 1. En 1'er på trivsel dækker over følgende formulering i Ungestjernen: ”Jeg prioriterer sjældent mig selv, og ofte går jeg bare med på ting, som jeg godt ved ikke er gode for mig”. Dette udgangspunkt bliver særligt bekymrende, når målgruppen desuden kendetegnes af en række andre markører, som statistisk set øger risikoen for at blive rekrutteret til en kriminel gruppe, herunder arbejdsløshed, misbrug, bopæl i et udsat boligområde, venner med bandetilknytning og/eller kriminel baggrund mm.

En mentor noterer følgende om en ungs trivselscore på 1: ”Han er ikke i stand til at se, hvad der er godt for ham selv. Lige nu lever han bare her og nu – hvor det hele handler om, hvordan han selv kan tilfredsstilles”. En anden ung, som scorer 1 på trivsel, uddyber med denne kommentar: ”Jeg tænker aldrig på konsekvenser og lever efter mine lyster. Men vil egentlig gerne noget andet med mit liv. Jeg lever for penge”.

De unge i Halsnæs er ved optag i indsatsen kendetegnet ved en højere score end gennemsnittet på de fleste dimensioner, men det er dog særligt ift. *trivsel*, at disse unge træder frem. Den gennemsnitlige score på *trivsel* ved optag er i Halsnæs på 3,6, hvilket indebærer en relativt høj grad af selvtillid og tilfredshed med eget liv. De unge kan overvejende holde sig fra gruppepres, men det er stadig et fokuspunkt, der skal videreudvikles.

De unge i Aalborg er ved optag i indsatsen kendetegnet ved at score relativt højt på dimensionen *kommunikation*, som omhandler evnen til at forstå andre, udtrykke følelser og håndtere konflikter. Her er den indledende gennemsnitlige score 3,6, hvilket indikerer, at de for det meste kan formidle deres synspunkter og følelser, men at det er vanskeligt, når de er vrede eller ophidsede – og at det stadig ofte går galt.

Tabellen herunder viser den gennemsnitlige score fordelt på de tre kommuner ved opstart stjerne:

Tabel 3: Score i Ungestjernen ved opstart i 'En vej ind' fordelt på de tre kommuner

	Alle kommuner (n=32)	Odense (n=12)	Halsnæs (n=9)	Aalborg (n=11)
Gør en forskel	3,3	2,5	3,8	3,7
Håb og drømme	2,8	2,5	2,9	3,1
Trivsel	2,8	2,0	3,6	2,9
Uddannelse og arbejde	2,3	2,2	2,4	2,5
Kommunikation	3,0	2,3	3,2	3,6
Valg og adfærd	2,6	2,3	2,6	2,8
Gennemsnit	2,8	2,3	3,1	3,1

### 3.3 KVALITATIVE BETRAGTNINGER

Data fra Ungestjernen og spørgsmålene til mentorerne ved de unges opstart i indsatsen er i overensstemmelse med det, som casestudierne har belyst. Her blev deltagerne på tværs af de tre kommuner beskrevet som udsatte unge, som hele deres liv har haft vanskeligheder med at klare sig i det normale samfund. De har ofte haft en vanskelig opvækst i et belastet boligområde, med socialt udsatte forældre og venner, som heller ikke har haft det let. Ofte har de ikke klaret sig godt i skolen, og fritiden er blevet brugt sammen med vennerne frem for i fx sportsklubber eller andre foreninger. Tiden efter folkeskolen har været skelsættende for de unge, da de her har skullet påtage sig et større ansvar, end de var modne til, ift. arbejde og uddannelse og endnu ikke er trådt ind i jobcentersystemet. Mange af dem har fravalgt uddannelse til fordel for ufaglært arbejde på usikre vilkår, hvor det har handlet om at tjene penge for at kunne leve i sin fritid. Arbejdet har ikke været en del af en karriereplan, men blot det, der lå lige for.

Ofte har de unge en eller anden form for misbrug eller et stort forbrug af alkohol og/eller stoffer. For nogle er det startet i en meget tidlig alder (12-13 år), mens det for andre først tager fart i det ovenfor nævnte rum mellem folkeskolen og voksenlivet, hvor de unge oplever en form for tomhed, som er vanskelig at udfylde med noget meningsfuldt.

Det er ikke overraskende, at de unge scorer lavest på *arbejde & uddannelse* og højest på *gør en forskel* i Ungestjernen. Mentorerne i alle tre kommuner fortæller, at de unge ikke har planer for deres fremtid, ikke er i gang med at dygtiggøre sig og har vanskeligt ved at finde eller fastholde et arbejde. De er til gengæld ofte en del af et fællesskab, hvor de bruger meget tid med venner og bekendte – dog ikke altid et positivt fællesskab. Umiddelbart virker det, som om de unge har nogle sociale kompetencer, som de kan trække på i 'En vej ind'. I alle tre kommuner beskriver mentorerne, at de unge har været gode til at skabe et fællesskab med hinanden – men igen, ikke altid kun et positivt fællesskab.

Både Ungestjernen og de indledende spørgsmål viser, at de unge i en vis udstrækning er motiverede for at arbejde med deres problemer, men at spørgsmålet om motivation også udgør en udfordring. Mentorerne fortæller samme historie om de unge: De er ikke tilfredse med deres position i livet og deres muligheder, men de har samtidig meget svært ved at finde ud af, hvad de skal gøre for at ændre på noget. De er derfor i en vis udstrækning motiverede for at deltage, men de giver nemt op og hopper fra, når det bliver for vanskeligt eller kræver for meget af dem.

I erkendelse af at motivationen er afgørende for de unges udbytte af indsatsen, oprettede Aalborg et prøveforløb inden andet forløb i efteråret 2017, en bootcamp. På bootcampen fik de unge lov til at prøve, hvordan en hverdag i 'En vej ind' var, så de kunne tage stilling til, om de ville deltage.

Bootcampen forløb over to dage, og der deltog 12 unge, som deltog i de aktiviteter og under de rammer, som det reelle forløb ville indebære. Formålet var dels at vurdere (og lade den unge vurdere), om vedkommende var egnet og motiveret til 'En vej ind', dels at finde ud af, om vedkommende passede ind i den konkrete gruppe af unge, som var sammensat til forløbet. Efter bootcampen blev 7 unge rekrutteret til 'En vej ind', og de gennemførte alle uden frafald.

Selvom bootcampen kun har været afprøvet på ét af de i alt 5 forløb under den samlede afprøvning af 'En vej ind', så er det evaluators vurdering, at det fremadrettet vil være en god idé at medtage den som et fast element i metoden. Både Halsnæs og Odense beretter, at en sådan tilgang kunne have været gavnlig for dem, og at de i det mindste ønskede, at de selv kunne have sammensat holdene – netop ud fra et hensyn til de unges parathed og gruppedynamikker. Vi vil imidlertid anbefale, at navnet ændres, da bootcamp typisk involverer en afrettende pædagogik med streng disciplin og et militært islæt – hvilket på ingen måde har været tilfældet her.

## 4. Resultater

De unges udbytte af deltagelse i 'En vej ind' er blevet dokumenteret via forskellige redskaber og datakilder. Platformen for dataindsamlingen har været StarOnline, hvor mentorerne og de unge har haft adgang til udfyldelse af Ungestjernen, og her har der været en række supplerende spørgsmål ved både oprettelse og afslutning af de unge samt ved hver registrering af en stjerne. Resultaterne fra disse kilder præsenteres her.

### 4.1 FRA UNGESTJERNEN

I løbet af 2017 har 32 unge udfyldt mindst to Ungestjerner: 12 fra Odense, 9 fra Halsnæs og 11 fra Aalborg. I det følgende beregnes de unges udvikling ud fra differencen mellem scorerne i den første og den sidste udfyldte stjerne. Nogle unge har udfyldt helt op til fem stjerner under forløbet, og progressionen beregnes således ud fra differencen mellem første og femte stjerne. I Odense og Halsnæs er der gennemsnitligt gået 4-5 uger mellem udfyldelse af hver Ungestjerne for de enkelte unge, men i Aalborg er gennemsnittet på lidt over tre måneder mellem hver stjerne.

Odense og Aalborg har hver gennemført forløb med to hold af unge (hhv. forår og efterår 2017), mens Halsnæs har gennemført et forløb for et hold i foråret 2017. De kvalitative data peger på, at der har været forskel på udbyttet imellem de to hold inden for samme kommune, men på grund af den relativt begrænsede mængde deltagere på hvert hold analyseres progressionen ikke separat for deltagerne på hver af holdene.

Stjernerne er overvejende blevet udfyldt i et samarbejde mellem den unge og mentoren, hvilket resulterer i den bedste datakvalitet. Dog er knap halvdelen af de afsluttende stjerner blevet udfyldt af enten mentoren eller den unge alene, hvilket formodentlig skyldes, at den unge er så bekendt med Ungestjernen, at han/hun har valgt at stå for udfyldelsen selv, eller at den unge ikke har været til at komme i kontakt med ved afslutningen af forløbet. Det er primært i Odense, at udfyldelsen af de afsluttende stjerner er sket uden den unges medvirken, hvilket stemmer godt overens med, at Odense mistede kontakten til flere af de unge, særligt hen imod afslutningen af det sidste forløb.

#### 4.1.1 Gennemsnitlig progression

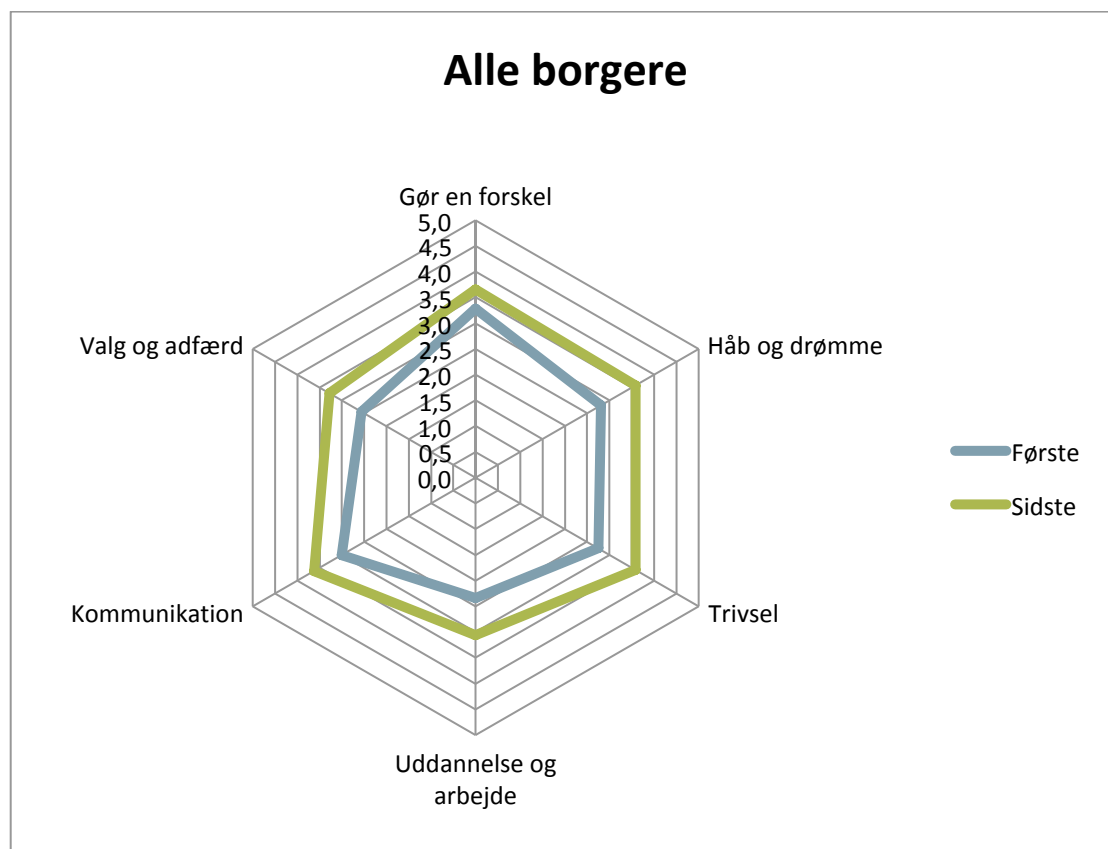
Ungestjernen viser, at de unge gennemsnitlig har haft progression på samtlige indikatorer – ved opstart i projektet var gennemsnittet for samtlige unge på samtlige indikatorer 2,8 og ved afslutning 3,5. Denne progression betyder, at gennemsnittet af de unge ved opstart var klar over, at de havde problemer, men ikke mente, at de selv var i stand til at gøre noget ved deres situation. Ved afslutning af indsatsen er de unge gennemsnitligt nået til en erkendelse af, at de selv kan gøre en forskel og begynder at have små succeser med deres personlige arbejde.

Denne udvikling kan synes af lidt, men ift. en social indsats er den meget betydningsfuld. De unge er blevet løftet fra en situation, hvor de var fastlåste og ikke selv kunne se en vej ud, til at have en oplevelse af, at de kan hjælpe sig selv. Støttebehovet er stadig til stede, men det er anderledes, end da de unge startede i indsatsen, hvor de skulle hjælpes til at indse, at en anden fremtid var mulig for dem.

Ved afslutningen af indsatsen skal de i højere grad have hjælp til selvhjælp og til at holde motivationen oppe. De er således i højere grad i stand til at få noget ud af en mindre intensiv støtte end før 'En vej ind', og de er begyndt at træffe fornuftige og positive valg. Men status ved afslutning indikerer også, at de endnu ikke er selvstændige og fx har strategier på plads i forhold til at undgå tilbagefald.

Progression kan illustreres ved følgende diagram:

Figur 3: Progression på Ungestjernen



Gennemsnitligt har der været stort set den samme progression inden for hver af de seks indikatorer på ca. 0,6-0,8. Undtagelsen herfra er på *gør en forskel*, hvor progressionen kun er på 0,4, men udgangspunktet var til gengæld også tilsvarende højere; de unge havde i forvejen fokus på at bidrage positivt til fællesskabet.

Ligesom udgangspunkterne for de tre kommuners unge var forskelligt, således er de unges progression også forskelligt fra kommune til kommune. Odense, hvis unge havde den laveste opstartsscore, har også den mindste progression i forhold til Aalborg og Halsnæs, hvis unge havde en relativt højere opstartsscore:

Figur 4: Første og sidste måling samt differencen på Ungestjernen fordelt på de tre kommuner

	Første	Sidste	Difference
Odense	2,3	2,8	0,5
Halsnæs	3,1	3,8	0,7
Aalborg	3,1	4,1	1,1
Gennemsnit	2,8	3,6	0,7

Flere forhold er sandsynligvis medvirkende hertil, men det er muligt, at den lave opstartsscore i Odense i sig selv har indflydelse på de unges udbytte. Som tidligere beskrevet er forskellen mellem en 2'er og en 3'er markant, særligt i forhold til hvorvidt den unge har en oplevelse af selv at kunne gøre en forskel i eget liv. I Odense har det første skridt været at arbejde med de unges selvforståelse og deres tro på fremtiden, mens man i Aalborg og Halsnæs fra starten i højere grad har kunnet tage fat på nogle mere substantielle og handleorienterede udfordringer hos de unge. De unge i Odense har muligvis været for dårligt fungerende til at få optimalt udbytte af indsatsen – og tallene kunne tyde på, at de i virkeligheden først er modne til indsatsen ved afslutningen, hvor de næsten er oppe på samme score som de unge i de to andre kommuner.

#### 4.1.2 Progression på de enkelte indikatorer

Ligesom den gennemsnitlige progression varierer for de tre kommuner, således er det også forskelligt, på hvilke indikatorer de unge i de tre kommuner har fået mest ud af indsatsen:

Tabel 4: Progression på Ungestjernen fordelt på indikatorer og de tre kommuner

Alle n=32	Odense	Halsnæs	Aalborg
Gør en forskel	0,3	0,3	0,5
Håb og drømme	0,4	0,8	1,2
Trivsel	1,0	0,6	1,8
Uddannelse og arbejde	0,3	0,6	1,3
Kommunikation	0,5	0,9	0,5
Valg og adfærd	0,2	1,0	1,1
Snit	0,5	0,7	1,1



Tabellen viser, at de unge i Odense særligt har oplevet positive ændringer ift. *trivsel*. Her er de unges gennemsnitlige score ved afslutning 3, sammenlignet med 2 ved opstart. Som tidligere beskrevet er det en meget lav opstartsscore, og det er positivt at se, at det netop er her, de unge har fået mest ud af indsatsen. Udover at være det område, hvor de unge i Odense har haft den største udvikling, er det også i forhold til *trivsel*, at de største absolutte scorer gennemsnitligt er at finde i Odense. Ved afslutningen er *trivsel* således det område, hvor det går bedst.

For de unge i Halsnæs er den største progression at finde ved dimensionerne *kommunikation* og *valg & adfærd*, hhv. på 0,9 og 1,1. Dette indebærer, at de unge i Halsnæs forlader indsatsen med en gennemsnitlig score på 4,1 ved *kommunikation*, hvilket er en relativt høj score. En 4'er på *kommunikation* indebærer, at den unge arbejder fokuseret på at forbedre sin situation og oplever, at han eller hun overvejende er i stand til at formidle sine synspunkter og følelser, selvom det stadig kan være udfordrende i tilspidsede situationer. Den afsluttende score på *valg & adfærd* for de unge i Halsnæs er gennemsnitligt 3,6, hvilket indebærer, at de ofte er i stand til at passe på sig selv og træffe de rigtige beslutninger ift. stoffer, kriminalitet, alkohol, sikker sex og andre risici – men at de ind imellem stadig falder tilbage i gamle vaner. Det er en markant forbedring fra et udgangspunkt, hvor de overvejende ikke var klar over, hvordan de skulle agere for at undgå farlige og risikable situationer.

De unge i Aalborg har haft meget positive ændringer – faktisk er der gennemsnitligt en progression på over 1 på fire af de seks indikatorer: *båb & drømme*, *trivsel*, *uddannelse & arbejde* samt *valg & adfærd*. Endvidere befinder de unge i Aalborg sig ved afslutning af indsatsen gennemsnitligt lige omkring en 4'er eller bedre på samtlige dimensioner, hvilket indebærer, at de handler aktivt for at forbedre deres situation. Næste skridt for dem er uafhængighed af en specialiseret indsats og fokus på at kunne klare sig selv. Selvom de unge i Aalborg som udgangspunkt var bedre fungerende end de unge i de to andre kommuner, så er det også progressionen, der er årsag til, at de ender med en højere afslutningscore.

For Aalborg er det dog bemærkelsesværdigt, at der har været ringest progression på de to indikatorer, som havde det bedste udgangspunkt. Dette kan tyde på, at indsatsen er bedst egnet til unge, der ikke har et bedre udgangspunkt end ca. 3,5 (denne observation gør sig også gældende for *gør en forskel* for de unge i Halsnæs). Forskellen mellem 3 og 4 er karakteriseret ved graden af handling: På en 3'er er de unge stadig udfordrede af ambivalens og troen på sig selv og prøver kun i det små at gøre noget anderledes – det handler stadig meget om motivation, engagement og indstilling til forandring. På en 4'er er de mere handleorienterede, og her skal de unge arbejde med at gøre ting anderledes, ændre vaner, sige farvel til gamle venner, søge job og komme i uddannelse osv. Selvom indholdet og metoderne i 'En vej ind' også omfatter konkrete handlinger og adfærdsændring, er der et udpræget fokus på den mentale og psykologiske side af de unges udfordringer. ART og MI handler fx i høj grad om at være i stand til at se sig selv og sine handlinger i et nyt perspektiv, erkende egne problemer og lægge strategier for en anden måde at være på. Ud fra de forskellige progressionsmønstre i Ungestjernen kan det således tyde på, at 'En vej ind' fungerer bedst med unge, som har en vis indsigt i egne udfordringer, men som primært har brug for hjælp til at arbejde videre med udfordringer, der handler om motivation, engagement og troen på sig selv.

## 4.2 SUPPLERENDE SPØRGSMÅL

Ved hver udfyldelse af Ungestjernen har mentoren besvaret de indledende spørgsmål om borgerens kriminalitet og tilknytning til kriminelle grupperinger mv. I tabellen herunder præsenteres forskellen fra første til sidste besvarelse af de supplerende spørgsmål. En positiv værdi indikerer en positiv udvikling, mens en negativ værdi indikerer en forværring – begge på den ovenfor nævnte 10-skala.

Tabel 5: Udvikling i de supplerende spørgsmål

	Samlet	Odense	Halsnæs	Aalborg
Borgeren har aktuelt en kriminel adfærd	0,8	-0,2	1,1	1,6
Borgeren er opsat på at ændre adfærd i en positiv retning	0,5	-0,2	0,1	1,2
Borgeren har kontakt med medlemmer af rocker- og/eller bande-grupperinger	0,5	-0,8	1,7	1
Borgeren er i farezonen for at blive rekrutteret til en rocker- og/eller bande-gruppering	1,4	0,9	1,1	1,9
Borgeren opholder sig i et geografisk miljø med rocker- og/eller bande-grupperinger	0,3	-0,6	1,2	0,4

Set på tværs af de tre kommuner er der en positiv udvikling på alle spørgsmålene. De to spørgsmål med størst progression er spørgsmålene om aktuel kriminel adfærd og risiko for rekruttering til en rocker- og/eller bande-gruppering. Dette er meget positivt, da det er de endelige mål med indsatsen. Der har til gengæld været mindre succes – om end stadig progression – på spørgsmål om den unges omgangskreds, miljø og motivation. De unge i Odense trækker kraftigt ned i denne beregning, da deres udvikling faktisk har været negativ på disse spørgsmål, men i de to andre kommuner er det også på disse tre spørgsmål, at progressionen er mindst (med undtagelse af omgangskreds i Halsnæs).

De tre kommuners resultater hver for sig i ovenstående tabel understøtter resultaterne fra Ungestjernen. De unge fra Aalborg har fået mest ud af 'En vej ind', efterfulgt af de unge fra Halsnæs, og endelig har de unge fra Odense fået mindst ud af indsatsen. Det er endvidere i forhold til egen forholde sig til kriminalitet og rocker-/bandegrupperinger, at de unge har fået det største udbytte.

Givet metoden i 'En vej ind' er det i og for sig ikke overraskende, at omgangskreds og miljø har haft den mindst positive udvikling. De unge bor stadig det samme sted, og givet forløbets korte varighed er det vanskeligt at forvente, at de unge skifter markant ud i deres vennekreds<sup>3</sup>. Indsatsen har i højere grad handlet om, hvordan de unge forholder sig til deres tilværelse, og hvilke valg man kan træffe for at understøtte en positiv udvikling, og her understøtter de gode resultater ift. kriminalitet og risiko for rekruttering en konklusion om, at de unge er blevet bedre til at træffe positive valg.

<sup>3</sup> Vi har kun fået kendskab til en enkelt ung, som er fraflyttet kommunen for at starte et andet liv.

### 4.2.1 Fremtidsperspektiver

Ved hver registrering er mentorerne blevet spurgt til deres vurdering af den unges situation et halvt år frem i tiden, og her er der en positiv udvikling at spore fra første til sidste besvarelse af disse spørgsmål.

Tabel 6: Udvikling i mentorernes tro på de unges fremtidsperspektiver

	Odense	Aalborg	Halsnæs
Borgeren har ændret adfærd i en positiv retning om et halvt år	-1,9	0,9	1,7
Borgeren har en kriminel adfærd om et halvt år	0,4	0,7	0,1
Borgeren er i fare for at blive rekrutteret til en rocker og/eller bandegruppering om et halvt år	0,6	0,7	-0,5
Borgeren er medlem af en rocker og/eller bandegruppering om et halvt år	1,1	0,2	2
Gennemsnitlig difference	0	0,6	0,8

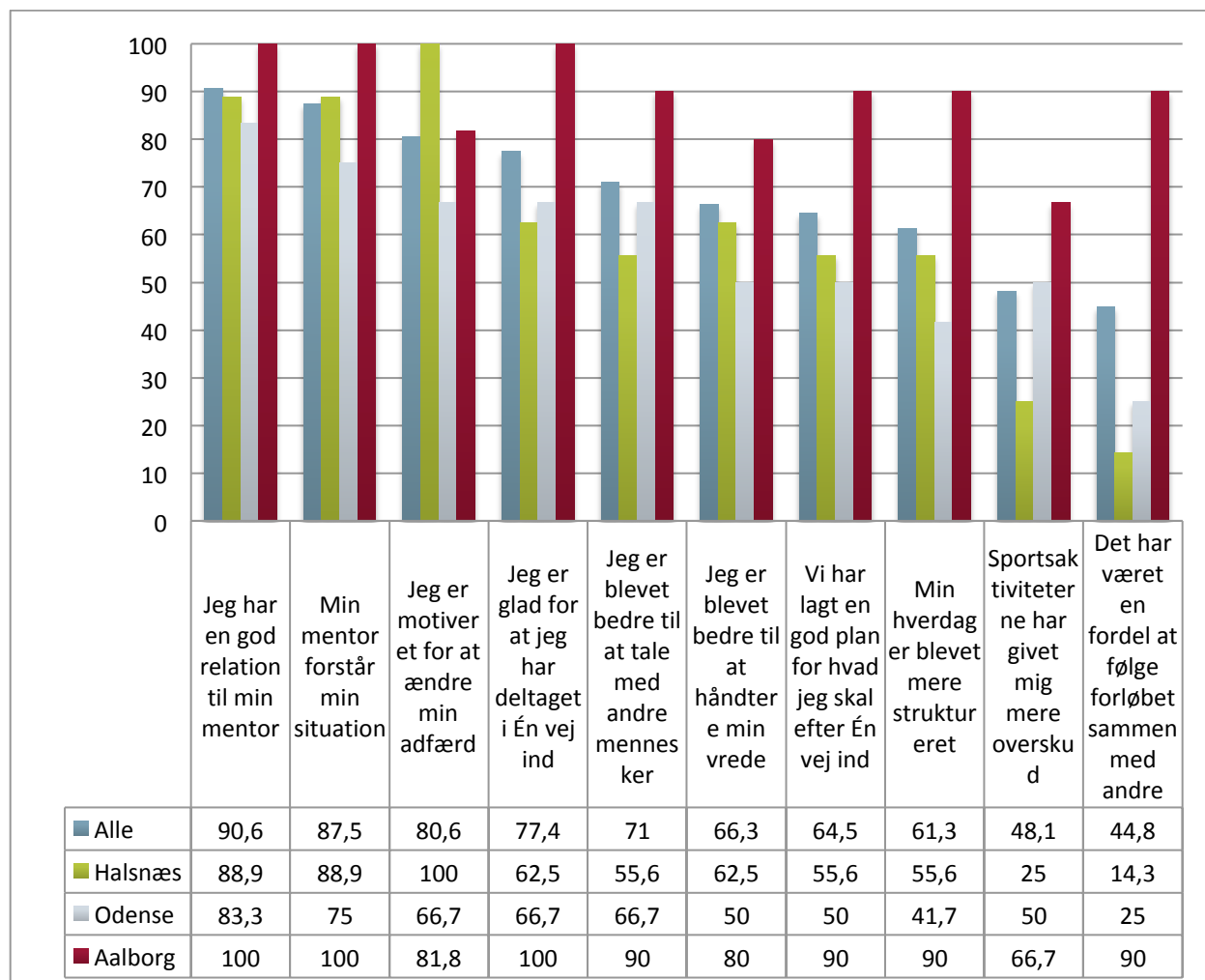
Tabellen viser, at mentorerne ved afslutningen af de unges forløb har større tro på, at de unge vil have en mere positiv adfærd, være mindre kriminelle og i mindre risiko for rekruttering til en rocker- og/eller bandegruppering inden for et halvt år, end de havde ved opstart af projektet. Disse tal er et udtryk for en positiv udvikling i mentorernes tro på de unges fremtid – og i mangel af bedre indikatorer til fremskrivning af indsatsens langsigtede virkning kan disse spørgsmål også sige noget om de unges fortsatte udvikling.

De samme mønstre som ovenfor træder frem: De ringeste ændringer ses i mentorernes tiltro til fremtiden for de unge i Odense, mens troen på en mere positiv fremtid er steget for de unge i både Aalborg og Halsnæs.

### 4.3 METODE OG DE UNGES UDBYTTTE

Ved afslutning af hvert forløb er de unge blevet bedt om at besvare en række spørgsmål om 'En vej ind' og om deres udbytte. Diagrammet herunder viser andelen af unge, der har svaret enig eller meget enig (7-10 på 10-skalaen), samlet og fordelt på de tre kommuner:

Figur 5: Vurdering af metode og udbytte fordelt på de tre kommuner



N=27-32 afhængig af svarprocenten på de enkelte spørgsmål

På tværs af kommunerne fremgår det, at de unge har opnået en god kontakt til deres mentor, er motiverede for at ændre deres adfærd, er glade for deltagelsen og har fået nogle konkrete kompetencer ud af forløbet, herunder er blevet bedre til at tale med andre mennesker og til at håndtere vrede. De fleste unge synes også, at der er blevet lagt en god plan for fremtiden, og at deres hverdag har fået mere struktur. Det er imidlertid en mindre andel af de unge, der synes, at sportsaktiviteterne og gruppeforløbet har givet noget særligt.

Diagrammet her understøtter en pointe, som også går igen i casestudierne: at de unge har udbytte af forløbet, og at aktiviteter og form betyder mindre end den gode relation mellem mentor og ung.

Der er igen forskel på de unges vurdering af metode og udbytte i de tre kommuner. De unge i Aalborg har overordnet set fået mest ud af indsatsen og svarer positivt på stort set samtlige spørgsmål

vedrørende metode og udbytte. For aalborgenserne er det særlig bemærkelsesværdigt, at indsatsens karakter af et gruppeforløb værdsættes meget højt, hvilket ikke er tilfældet i de to andre kommuner.

Herefter er det de unge i Halsnæs, som er næstmest positive, og de unge her giver særligt udtryk for at være blevet motiverede til at ændre adfærd. Sports- og gruppeaktiviteterne værdsættes ikke i særlig høj grad.

De unge i Odense er de mindst positive – dog kun med en beskedent forskel til de unge fra Halsnæs. I Odense er det særligt mentorrelationen, der værdsættes, mens gruppeaktiviteterne også her er mindre populære. De unge i Odense oplever også i mindre grad end i de to andre kommuner at have fået en mere struktureret hverdag ud af indsatsen.

## 5. Forhold mellem indsats og resultater

Evalueringen af 'En vej ind' er overvejende baseret på kvantitative kilder, herunder Ungestjernen og forskellige spørgeskemaer til de unge og mentorerne før, under og efter indsatsen. Der har imidlertid også været afholdt casebesøg i de tre kommuner med henblik på en kvalitativ dataindsamling. Casebesøgene har været planlagt som 4-5 timers-besøg med observation af undervisningen og interviews med mentorer og de unge. Det har imidlertid været vanskeligt at realisere denne plan.

Casebesøget i Halsnæs fandt sted, efter at Halsnæs havde trukket sig fra og afsluttet projektet, og det var derfor ikke muligt at observere undervisningen eller tale med de unge. Ved besøget i Odense blev de unge væk den dag, så det var heller ikke her muligt at observere undervisningen eller tale med de unge. I Aalborg blev besøget gennemført som planlagt, men interviewet med de unge blev mere løst end oprindeligt planlagt.

Casebesøgene var dog stadig værdifulde i forhold til at forstå forskellen imellem de tre indsatser – og dermed også de forskellige resultater, kommunerne jf. ovenstående afsnit har nået med deres unge. Udover casebesøgene har evaluator også deltaget i et netværksmøde, faciliteret af DEFACTUM, hvor de tre kommuner diskuterede deres erfaringer med metode og organisering.

I det følgende fremdrages nogle af de metoder og/eller organisatoriske elementer, som særligt casebesøgene har udpeget som afgørende for resultaterne af 'En vej ind'. For en detaljeret gennemgang af metoderne i 'En vej ind' og praksis i de tre kommuner henvises til metodebeskrivelsen.

### 5.1 ART

ART (Aggression Replacement Training) har været et gennemgående redskab, som er blevet anvendt i alle tre kommuner. Den konkrete anvendelse har varieret meget, og det har været forskelligt fra kommune til kommune (og fra hold til hold), hvilke dele af ART der er blevet anvendt. ART har i de tre indsatser fået form af et semistruktureret rum, hvor mentorerne faciliterer en diskussion om aggressioner, kriminalitet, valg og konsekvenser. De enkelte dele af ART bliver ikke nødvendigvis anvendt efter metodens forskrifter, og der udvælges i stedet dele af metoden, som giver mening i forhold til de konkrete unge, der deltager. Til evalueringen har vi ikke undersøgt fideliteten ift. ART, hvorfor vi ikke kan vurdere, hvorvidt det, der er foretaget med de unge, formelt kan karakteriseres som ART.

Evaluator overværede fx en ART-session, hvor en mentor faciliterede en diskussion om en hændelse, som en af de unge havde været ude for. Mentoren spurgte ind til selve hændelsen: Hvilke følelser den unge havde, mens den fandt sted; om det var følelser, som han kunne genkende fra andre tilfælde med aggression og vold; hvordan han håndterede disse følelser; hvordan han kunne ønske sig at håndtere dem en anden gang; hvilke af sine handlinger han var stolt over; og hvad de øvrige involverede i hændelsen mon havde tænkt og følt. Øvelsen gav rum til en for målgruppen overraskende dyb refleksion om sammenhængen mellem handling og konsekvens, mellem umiddelbare følelser og langsigtede ønsker og mellem egen selvforståelse og det, andre ser. De øvrige unge blev løbende

inddraget og inviteret til at dele deres refleksioner over hændelsen og den måde, hvorpå den blev håndteret.

Både de unge og mentorerne giver udtryk for, at de diskussioner og refleksioner, der kan finde sted med ART, er værdifulde, og at de unge lærer en masse om sig selv. Mentorerne beskriver i alle tre kommuner, at det ikke er ART-metoden som sådan (altså den stringente måde at udføre ART på, som de har lært inden 'En vej ind'), der gør den afgørende forskel, men mere det, at der kan skabes et rum med klare rammer for, hvordan man snakker med de unge om aggression, vold, valg og ansvar.

Mentorerne giver endvidere udtryk for, at det har været meget vanskeligt at gennemføre ART-sessioner i overensstemmelse med den metode, de har lært på uddannelsen, bl.a. fordi de ikke har følt sig trygge nok ved metoden til at tage den nødvendige styring, som metoden kræver. En mentor fortæller følgende:

---

*"Det var et problem, at vi ikke var klædt ordentligt på fra starten. Vi har hørt om ART og Løvsfølelseslisten drypvist og har ikke kunnet bruge det fra start. Det ideelle forløb er jo, at man kører et MI-forløb med de unge, før man kaster dem ud i ART. Man skal sørge for, at mentorerne er klar fra dag 1. Der skal investeres nogle ressourcer up front. Hvis ikke man er klar fra start, kommer man til at bøje lidt af i metoderne, så er det svært at komme tilbage på sporet. Vi står og skal balancere mellem at skulle afprøve metoder og gå tilbage til det i vores faglighed, som vi ved fungerer. Men vi prøver at være loyale over for metoderne, for det har vi forpligtet os til".*

---

Desuden har særligt rollespils-dimensionen af ART virket påtvunget og unaturligt over for de unge, når de har forsøgt det, og denne del er derfor i nogle af kommunerne ikke lykkedes. Endvidere har mange af de unge prøvet ART i andre sammenhænge, fx i fængsler, og orker ikke mere af det. Derfor har mentorerne skullet finde deres egen stil og afpasse den med de unges behov, motivation og udfordringer. Det har ligeledes ofte været vanskeligt at gennemføre ART som en gruppe, da de unge havde vanskeligt ved at åbne op over for hinanden.

Det er imidlertid evaluators vurdering, at uddannelse i og detaljeret kendskab til ART udgør et væsentligt bidrag til de positive resultater, som de tre kommuner trods alt har fået med denne aktivitet. Uddannelsen og metoden giver mentorer og unge et udgangspunkt og et fælles tredje, som den alt andet lige meget vanskelige samtale om aggressioner kan tage afsæt i. Det er sandsynligvis mere virksomt at slække på strukturen end at skulle opfinde en struktur på egen hånd.

Det kan fremadrettet – og i andre kommuner – muligvis være en fordel at rekruttere personale, der allerede er vant til at arbejde med ART (eller MI, for den sags skyld), fremfor at lade opkvalificeringen foregå parallelt med opstarten af indsatsen.

## 5.2 MOTIVATIONAL INTERVIEWING (MI)

Motivational interviewing (MI) er blevet anvendt i alle tre kommuner, både som en fast, skemalagt aktivitet sammen med de unge og som et redskab, der anvendes som en generel tilgang til samtaler med de unge.

Mentorerne i alle tre kommuner fortæller, at de ligesom ved den stringente tilgang i ART oplever, at det kan være vanskeligt at gennemføre MI-samtaler i overensstemmelse med metoden. MI fungerer derfor bedst, når metoden anvendes som en generel tilgang til samtaler med den unge, fremfor som en times motiverende samtale én gang om måneden. Flere af mentorerne fortæller, at de ikke direkte kan bruge de konkrete redskaber og spørgsmål, som de har lært under uddannelsen, men at de med stor succes tager afsæt i den overordnede forståelse, som MI bygger på, og dermed kan understøtte den unges motivation og selvrefleksion. MI-kompetencerne bliver således en del af det faglige bagtæppe, som mentoren bygger indsatsen, relationen og samtalerne på. I observationen af mentorerne omgang med de unge kunne vi derfor heller ikke direkte udpege spørgsmål og formuleringer fra MI, men den motiverende og reflekterende tilgang fra MI er tydeligt til stede i den måde, hvorpå mentorerne snakker med de unge.

Spørgsmålet om, hvorvidt indsatserne reelt har benyttet sig af MI-metoden, kan (som ift. ART) imidlertid ikke afgøres i nærværende evaluering, da vi ikke har målt fideliteten. Det kan dog konkluderes, at MI i mange tilfælde ikke er anvendt som en stringent og konsekvent metode, men om afvigelsen er en lokal tilpasning eller en så markant afvigelse, at der ikke er tale om MI, kan ikke vurderes.

En væsentlig forudsætning for de gode resultater, som 'En vej ind' kan skabe, er en god relation mellem mentor og ung. MI er i den forbindelse en tilgang eller et redskab, som er med til at sikre, at relationen kan bringes til anvendelse med et socialfagligt mål for øje. Normalt er netop dette element problematisk i mentorindsatser – at mentor og mentee nok formår at skabe en tillidsfuld relation, men at mentor ikke har redskaberne til at bruge relationen i en social indsats. I 'En vej ind' er MI med til at sikre anvendeligheden af relationen.

## 5.3 LIVSFØRELSESLISTEN OG UNGESTJERNEN

Livsførelseslisten er et redskab, som strukturerer og fokuserer samtalen med den unge omkring en række selvvalgte udfordringer. Den benyttes til at afdække problemernes omfang og til at lave strategier for, hvordan den unge og mentoren kan arbejde med dem.

Ifølge mentorerne er den grundlæggende idé i Livsførelseslisten god, men det har været vanskeligt at arbejde med den, og den har ikke helt fået den plads, som var hensigten fra starten. Flere af mentorerne beskriver den som et 'godt redskab blandt flere gode redskaber' og nævner, at den er med til at strukturere det, som mentorindsatsen handler om. En mentor beskriver det således:



---

*”Livsførelseslisten er mentorarbejde i sin bogstaveligste forstand. Det handler om, hvilke ressourcer den unge har, og hvordan man bruger dem. [...] Det er på mange måder bare en ny måde at strukturere det arbejde, vi hele tiden har gjort. Vi er i projektet bundet op på at skulle bruge nogle bestemte metoder og redskaber, men det, vi rent faktisk ser virker, er, at de har så meget voksenkontakt, som de har i projektet”.*

---

De fleste af mentorerne har således haft en oplevelse af, at Livsførelseslisten er et godt redskab, som kan anvendes til at understøtte mentorindsatsen, men at den ligesom ART og MI er en metode, der skal tilpasses konteksten og den enkelte unge.

Mentorerne beskriver endvidere, hvordan Ungestjernen i flere tilfælde har udfyldt samme funktion som Livsførelseslisten og har hjulpet med at strukturere samtaler og give overblik over frem- og tilbageskridt. Dette understreger pointen om, at det ikke er det konkrete redskab, der er virksomt, men at det snarere handler om at anvende et redskab til at strukturere og give overblik. En mentor fortæller:

---

*”Det har været godt at sidde med Ungestjernen – det har givet nogle gode snakke, og det er meget håndgribeligt, at det er tal. Det giver os et grundlag for at finde ud af, hvor vi skal tage fat. Nogle gange har vi jo et andet billede af de unge, end de selv har”.*

---

## 5.4 GRUPPEDYNAMIK OG KENDETEGN VED DE UNGE

Både casebesøg og Ungestjernen peger på, at gruppedynamikken og de unges kendetegn har stor indflydelse på, om indsatsen har en positiv virkning. Dermed understreges også behovet for en effektiv screenings- og visiteringsproces, hvor holdene sammensættes med blik for, om de unge kan fungere sammen, og om de er modne til at få udbytte af de metoder, som anvendes i ‘En vej ind’.

Metoderne og redskaberne i ‘En vej ind’ er baseret på selv- og grupperefleksion, hvor de unge spejler sig i hinanden og bliver klogere på egne muligheder, valg og ansvar. Hvis de unge ikke er modne til at reflektere over deres tilværelse, eller hvis en dysfunktionel gruppedynamik forhindrer en tillidsfuld dialog, er det vanskeligt at få succes med indsatsen.

I forhold til den unges motivation fortæller mentorerne, at selvom det er en del af indsatsen at motivere de unge, så er der en nedre grænse for den unges motivation ved opstart. De unge skal have en eller anden form for motivation for at komme videre i livet – ellers har mentorerne ikke noget at arbejde med: ”Vi skal være i stand til at stille hjælp op omkring det, de har motivation for”.

Flere af kommunerne har også oplevet, at unge, som er meget kriminelle eller allerede med i en bande, ikke er egnede til ‘En vej ind’. Det er en forebyggende indsats, som ikke har midler eller metoder til at intervenere, og man har derfor i mange tilfælde valgt ikke at tage unge ind, som er for tæt in-

volveret i et kriminelt miljø eller et bandemiljø. Ligeledes har man også i flere tilfælde været bange for, at de ville rekruttere de andre unge til deres bande.

En af kommunerne oplevede, at den gruppe unge, de visiterede til indsatsen, havde et stærkt, men negativt sammenhold, som bevirkede, at de mere kriminelle lokkede de svagere i gruppen i ufore. Fx begyndte en af de unge at medbringe hash til undervisningen og gav det gratis til de andre for at vinde deres anerkendelse, hvorved han selv kom i gæld. En anden kommune oplevede, at de unge kendte hinanden for godt inden indsatsen og dermed ikke ville åbne sig op for hinanden, hvorfor de gruppebaserede aktiviteter kun vanskeligt kunne lade sig gøre.

I erkendelse af vigtigheden af sammensætning og motivation hos målgruppen afholdt Aalborg en bootcamp inden visitation til andet hold. Her fik de unge mulighed for at afprøve indsatsen i et par dage, inden de sagde endeligt ja. Formentlig bl.a. som resultat heraf var det andet hold i Aalborg ualmindeligt velfungerende, og de unge gjorde god brug af hinanden i gruppeaktiviteterne.

To af kommunerne benyttede 'En vej ind' som et aktivt beskæftigelsestilbud fra jobcentret, således at de unges kontanthjælp afhang af aktiv deltagelse i indsatsen. Mentorerne beretter imidlertid om en ret begrænset effekt af dette, da punktsanktioneringen, som kan være konsekvensen ved udeblivelse, er af så ringe økonomisk betydning for de unge, at det ikke motiverer dem til deltagelse.

## 5.5 MØDET MED EN VOKSEN, DER VIL DIG

Mentorerne i alle tre kommuner fremdrager mentorindsatsen, relationen og voksenkontakten som de elementer, der er mest afgørende for succes. Redskaber som ART, MI og Livsførelseslisten er gode redskaber til at understøtte den sociale indsats i mentorarbejdet, men det, der bærer indsatsen og giver positivt udbytte, er det forhold, at der er en voksen, der vil hjælpe den unge – og ikke giver op.

Mentorerne beskriver, hvordan de unges liv ofte har været præget af skuffelser, nederlag og mangel på hjælp til at få livet på ret køl. De fleste unge i 'En vej ind' har håb og drømme om et andet liv, men mangler selvtilliden og kompetencerne til selv at gøre noget ved det og har ikke fået gavn af den hjælp, som de tidligere har fået tilbudt.

I 'En vej ind' møder de unge en indsats og nogle mentorer, som gennem fire måneder er dedikerede til at give dem den hjælp, de har brug for, og de oplever, at de kan betro sig til mentorerne og være trygge ved dem. Denne tillidsrelation beskrives af mentorerne som en grundlæggende forudsætning for en målrettet og personlig hjælp til de unge, hvorunder de bliver udfordret og åbner op foran hinanden og mentorerne. En mentor beskriver det således:

---

*"De unge er vant til ikke at blive hørt. Derfor vil de også gerne høre ind, når de rent faktisk bliver hørt. Det er derfor vigtigt, at de unge bliver mødt og hørt. De er ikke vant til at blive taget alvorligt af voksne mennesker".*

---

Flere af mentorerne fortæller, at de unge rigtig nok har problemer med at håndtere vrede og ikke har kompetencer til at starte på en uddannelse eller tage et job, men at mange af deres problemer grundlæggende handler om, at de ikke ved, hvordan man lever et voksenliv. Og i mangel af muligheder for at leve et liv som andre voksne er kriminalitet og bandefællesskabet tiltrækkende.

'En vej ind' handler derfor også i høj grad om at lære de unge nogle helt grundlæggende kompetencer og værdier, man som 'almindelig' voksen tager for givet, fx at møde til tiden, at lave mad og købe ind, hvordan man samtaler med andre, hvordan man dyrker motion, at følge med i nyhederne og meget andet. Som en af mentorerne formulerer det: "Vi skal lære dem at blive voksne". At lære at styre aggressioner og finde motivationen til at komme videre i livet er ikke nok for denne målgruppe – de skal også lære noget helt grundlæggende, som andre tager for givet.

## 5.6 EN STRUKTURERET HVERDAG/UGE

I forlængelse af ovenstående giver det god mening, at selve det at indgå i en struktureret hverdag er med til at gøre en forskel. Mange af de unge har aldrig passet deres skolegang eller været i stand til at fastholde et job, bl.a. fordi de ikke formår at leve op til mødekrav og andre helt basale forpligtelser.

I 'En vej ind' møder de unge i fire måneder en hverdag, hvor der er lagt skema for fire af ugens dage, og hvor de skal komme og gå på bestemte tidspunkter. For mange af de unge er det en helt ny hverdag, og de daglige mødeforpligtelser er i sig selv en udfordring, da de ikke tidligere har haft en stabil døgn- eller ugerytme. Mentorerne har derfor ofte måttet køre rundt for at hente alle deltagerne, og i flere tilfælde har de måttet ringe på hos naboen, bruge ekstranøgler for at komme ind og bogstaveligt talt hive en ung ud af sengen. Med et af holdene var de unges rytmer så skæve, at man måtte opgive at have aktiviteter om mandagen på grund af de unges udskejelser i weekenden.

Den strukturerede hverdag opleves af mentorerne som en nødvendighed, både indholdsmæssigt og som en ramme for det socialfaglige arbejde. En mentor formulerer det således:

---

*"Man kan ikke bare sidde og spise rundstykker – vi er nødt til også at tilbyde dem at få noget undervisning. Det har været vigtigt for os at have et skoleskema, så vi hele tiden kan vise, at vi er forberedt på at undervise dem".*

---

## 5.7 EN HELHEDSORIENTERET INDSATS

Ud fra casebesøgene bliver det tydeligt, at de kommuner, der har haft mulighed for at hjælpe de unge med nogle af deres praktiske problemer, har haft større succes end dem, der ikke har haft den mulighed. I nogle kommuner har man ikke haft de personalemæssige kompetencer og/eller ressourcer til andet end de aktiviteter, der har været på skemaet. Når de unge så har haft behov for praktisk hjælp fx med kontanthjælpen, at åbne en bankkonto eller finde en bolig, har det forstyrret det planlagte forløb. Ofte har det ikke været muligt fx at gennemføre dagens ART-session, fordi den ene af

de to mentorer, der var på arbejde den pågældende dag, har været ude af huset sammen med en borger for at hjælpe med et praktisk problem.

Særligt Aalborg har dog haft ressourcer til også at hjælpe på den praktiske front, bl.a. i kraft af at en af mentorerne var en sagsbehandler, der var udlånt fra jobcentret. Hun havde overtaget de unges sager og kunne på den måde reagere prompte, hvis der opstod problemer på denne front.

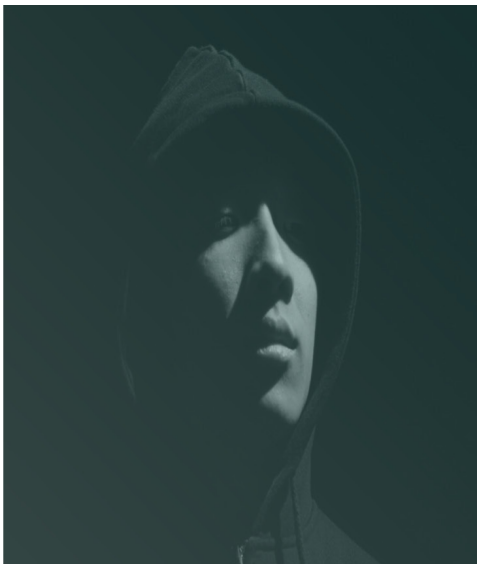
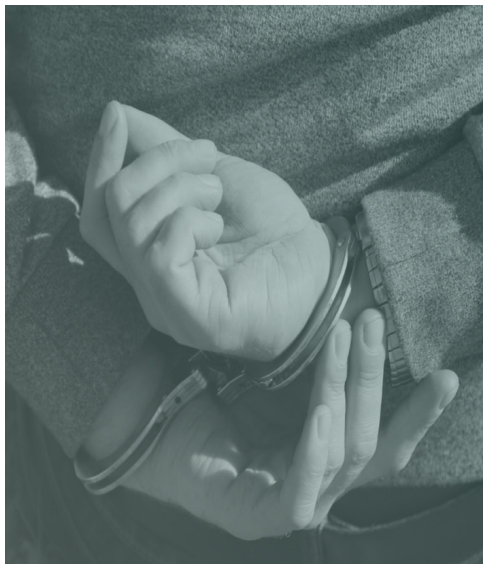
'En vej ind' kommer på den måde til at minde om en helhedsorienteret indsats, hvor mentorerne hjælper på adskillige områder i de unges liv. Det er ressourcekrævende og forstyrrer i mange tilfælde den planlagte undervisning, men mentorerne fremdrager over en bred kam, at de unge ikke kan indgå i en personlig forandringsproces, hvis der ikke er styr på pengene, boligen, gælden osv.

Mentorerne hjælper der, hvor de unge har behov for det, og lader sig ikke begrænse af metoden. En kommune har tilmed ansat en jobkonsulent med myndighed, således at teamet kan hjælpe med forsørgelsesgrundlag, aktivering osv. En mentor beskriver det således:

---

*"Nogle gange er vi nødt til at handle på andre, udefrakommende ting. Vi skal hele tiden hjælpe dem med de små basale ting, NemID, bankpapirer, alt det, de ikke kan finde ud af. [...] Alt omkring de unge er kaos, de har problemer i familie, bolig, økonomi, opholdstilladelse osv. Vi er nødt til at kunne rydde op i det kaos eller i hvert fald få den unge til at navigere i det, før man kan køre ART og undervisning. Vi er nogle gange nødt til at gå fra for at få styr på deres bolig eller et eller andet".*

---



forebyggelse

af



rekruttering

**DANMARK**

Oxford Research A/S  
Falkoner Allé 20  
2000 Frederiksberg  
Danmark  
Tel: (+45) 3369 1369  
office@oxfordresearch.dk

**NORGE**

Oxford Research AS  
Østre Strandgate 1  
4610 Kristiansand  
Norge  
Tel: (+47) 4000 5793  
post@oxford.no

**SVERIGE**

Oxford Research AB  
Norrandsgatan 11  
103 93 Stockholm  
Sverige  
Tel: (+46) 08 240 700  
office@oxfordresearch.se

**FINLAND**

Oxford Research Oy  
Helsinki:  
Fredrikinkatu 61a, 6krs.  
00100 Helsinki, Suomi  
www.oxfordresearch.fi  
office@oxfordresearch.fi

**BRUXELLES**

Oxford Research  
C/o ENSR  
5. Rue Archimède  
Box 4, 1000 Brussels  
www.oxfordresearch.eu  
office@oxfordresearch.eu

**LATVIJA**

Baltijas Konsultācijas, SIA  
Vālandes iela 6-1  
LV-1010, Rīga, Latvija  
Tel.: (+371) 67338804  
info@balticconsulting.com  
www.balticconsulting.com