

# ANBRAGTE UNGES OVERGANG TIL VOKSENLIVET II

KVANTITATIV EVALUERING AF TO EFTERVÆRNSINITIATIVER  
UNDER EFTERVÆRNSPAKKEN



16:25

KIRSTINE KARMSTEEN  
CHRISTOPHER J. DE MONTGOMERY  
JAN HYLD PEJTERSEN



16:25

# ANBRAGTE UNGES OVERGANG TIL VOKSENLIVET II

KVANTITATIV EVALUERING AF TO EFTERVÆRNSINITIATIVER  
UNDER EFTERVÆRNSPAKKEN

KIRSTINE KARMSTEEN  
CHRISTOPHER J. DE MONTGOMERY  
JAN HYLD PEJTERSEN

KØBENHAVN 2016  
SFI – DET NATIONALE FORSKNINGSCENTER FOR VELFÆRD

ANBRAGTE UNGES OVERGANG TIL VOKSENLIVET II. KVANTITATIV EVALUERING AF  
TO EFTERVÆRNSINITIATIVER UNDER EFTERVÆRNSPAKKEN

Afdelingsleder: Anne-Dorthe Hestbæk  
Afdelingen for børn og familie

ISSN: 1396-1810

ISBN: 978-87-7119-393-0

e-ISBN: 978-87-7119-394-7

Layout: Hedda Bank

Forsidefoto: Colourbox

Oplag: 300

Tryk: Rosendahls a/s

© 2016 SFI – Det Nationale Forskningscenter for Velfærd

SFI – Det Nationale Forskningscenter for Velfærd

Herluf Trolles Gade 11

1052 København K

Tlf. 33 48 08 00

[sfi@sfi.dk](mailto:sfi@sfi.dk)

[www.sfi.dk](http://www.sfi.dk)

SFI's publikationer kan frit citeres med tydelig angivelse af kilden.

# INDHOLD

	FORORD	5
	SAMMENFATNING	7
1	INDLEDNING	17
	Efterværn	18
	De to initiativer	20
	Rapportens opbygning	30
2	SAMARBEJDSMODELLEN "VEJEN TIL UDDANNELSE OG BESKÆFTIGELSE"	31
	Kommunernes rekruttering af unge til samarbejdsmodellen	32
	De unge: før matching	33
	Matchinganalyse	38

3	STØTTE FRA FRIVILLIGE ORGANISATIONER	41
	De frivillige organisationers rekruttering af unge til projekterne	42
	De unge: før matching	42
	Matchinganalyse	46
4	DISKUSSION AF EVALUERINGENS RESULTATER	49
	BILAG	55
	Bilag 1 Balancetjek ved matching	56
	LITTERATUR	59
	SFI-RAPPORTER SIDEN 2015	61

# FORORD

Denne rapport evaluerer to initiativer under Efterværnspakken. Efterværnspakken er en række initiativer, som har haft til formål at forbedre tidligere anbragte unges overgang til voksenlivet. I forbindelse med satspuljeaftalen for 2011-2014 iværksatte Socialstyrelsen ti initiativer til at styrke støtten til anbragte og tidligere anbragte unge i overgangen til en selvstændig voksentilværelse. Denne rapport er en kvantitativ evaluering af de to initiativer – samarbejdsmodellen ”Vejen til uddannelse og beskæftigelse” og ”Støtte fra frivillige organisationer” – og den er finansieret af Socialstyrelsen. Formålet er at evaluere, hvordan det er gået de unge, som har deltaget i de to initiativer, primært i forhold til uddannelse og beskæftigelse. Således supplerer rapporten en kvalitativ evaluering af initiativerne, som SFI – Det Nationale Forskningscenter for Velfærd udgav i januar 2016.

Rapporten er udarbejdet af videnskabelige assistenter Kirstine Karmsteen og Christopher J. de Montgomery sammen med projektleder Jan Hyld Pejtersen.

Anna Diop-Christensen, adjunkt på Professionshøjskolen Metropol, og Siddhartha Baviskar, seniorforsker på SFI, har været referees på rapporten. Vi takker for værdifulde og konstruktive kommentarer.

Undersøgelsen har derudover været fulgt af en følgegruppe bestående af Ulrik Rosendahl, skoleleder for Vielshøjskolen, Jessie Brender

Olesen, Kommunernes Landsforening, Anna Marie Schumann Carstens, Børnerådet, Nanna Maria Brostrup Hansen, Socialstyrelsen, og Marie Luise Nørrelykke, Socialstyrelsen. Vi takker for et godt samarbejde.

Vi retter en stor tak til alle de børn og unge, projektmedarbejdere og ledere, som med deres deltagelse i projekterne har gjort evalueringen mulig.

København, oktober 2016

AGI CSÓNKA



# SAMMENFATNING

## FORMÅL MED PROJEKTET

I denne rapport evaluerer vi to efterværnsinitiativer, samarbejdsmodellen ”Vejen til uddannelse og beskæftigelse” og ”Støtte fra frivillige organisationer”. Evalueringen udgør et kvantitativt supplement til SFT’s kvalitative evaluering af initiativerne og har til formål at evaluere, hvordan det er gået de unge, som har deltaget i initiativerne, primært i forhold til uddannelse og beskæftigelse (Skårhøj m.fl., 2016).

Forskning viser, at tidligere anbragte unge står over for flere udfordringer i overgangen til voksenlivet end deres jævnaldrende. Det gælder bl.a. i forhold til uddannelse og beskæftigelse (Jakobsen, Hammen & Steen, 2010; Olsen, Egelund og Lausten, 2011). Initiativerne har til formål at støtte anbragte og tidligere anbragte unge i denne overgang.

For at lette overgangen til voksenlivet kan tidligere anbragte unge tilbydes efterværn. Efterværn kan bestå af forlængelse af døgnophold på det sted, den unge har været anbragt frem til de 18 år, tilde-ling/opretholdelse af fast kontaktperson, udslusningsordning ved, at den unge fx kommer på weekendophold på det hidtidige anbringelsessted

eller ”andre former for støtte”<sup>1</sup> (Servicestyrelsen, 2011). Forskningen har dog peget på, at der er tidligere anbragte unge, der har behov for støtte i overgangen til voksenlivet, men som ikke får den (Mølholt m.fl., 2012). De to initiativer, vi evaluerer i denne rapport, er eksempler på forskellige typer af indsatser, der skal imødekomme disse unge.

## SAMARBEJDSMODELLEN ’VEJEN TIL UDDANNELSE OG BESKÆFTIGELSE’

”Vejen til uddannelse og beskæftigelse” er en samarbejdsmodel målrettet det professionelle arbejde med anbragte unges overgang til voksenlivet. Modellen præsenterer en ny organisering med fokus på tværfagligt samarbejde mellem alle relevante fagpersoner omkring den unge. De udgør et tværfagligt team, der består af den unges sagsbehandler, den unges kontaktperson/mentor og ungdoms- og uddannelsesvejleder (UU-vejleder). Teamet suppleres løbende af andre relevante fagpersoner, fx misbrugskonsulent, kontaktperson på botilbud, den unges klasselærer eller repræsentanter fra Jobcentret. Det tværfaglige team følger, gennem regelmæssige møder, den unge fra 15-årsalderen og indtil vedkommende fylder 23 år. På møderne deltager den unge selv og desuden repræsentanter fra vedkommendes netværk, fx den unges forældre, plejeforældre eller primærpædagog fra anbringelsesstedet. Som udgangspunkt afholdes møderne, når den unge er 16, 17½ og 18½ år, men hensigten er, at det tværfaglige team fungerer fleksibelt, så relevante fagpersoner indkaldes til møde efter specifikke behov hos den unge, hvorfor en del møder afholdes allerede før, den unge fylder 16 år (Skårhøj m.fl., 2016).

Samarbejdsmodellen er udviklet i samarbejde med fire kommuner. De fire kommuner, der indgår i denne evaluering, er således de første, der har afprøvet modellen. Udviklingen og afprøvningen er foregået fra 2011 til og med 2014. I denne periode har de fire kommuner modificeret og tilpasset samarbejdsmodellen til deres specifikke organisation (Skårhøj m.fl., 2016). Modellen er i 2014-2015 blevet afprøvet i ti øvrige kommuner, ligesom man arbejder med modellen på hjemløseområdet og området for psykisk sårbare i perioden 2014-2017. I løbet af projektperioden for ”Vejen til uddannelse og beskæftigelse” er målgruppen i nogle af projekterne blevet udvidet, så kommunerne også har kunnet medtage

---

1. I forbindelse med Barnets Reform i 2011 blev efterværnsparagraffen revideret, således at der bl.a. blev mulighed for at ”tilbyde andre former for støtte” og dermed skabe en bredere palet af tilbud til de unge end hidtil (Servicestyrelsen, 2011).

unge, der har modtaget forebyggende foranstaltninger i samarbejdsmodellen. Evalueringen bygger på data fra 338 unge, som har deltaget i initiativet i perioden 2011-2014.

#### RESULTATER - 'VEJEN TIL UDDANNELSE OG BESKÆFTIGELSE'

Vi har sammenlignet de unge, der har deltaget i initiativet "Vejen til uddannelse og beskæftigelse", med andre unge i Danmark, der har været anbragt eller har modtaget en forebyggende foranstaltning, men som ikke har deltaget i initiativet. Imidlertid er der en række væsentlige forskelle på de unge projektdeltagere og de unge i sammenligningsgruppen ved initiativets opstart.

En lidt større andel af de unge, der har deltaget i projektet, havde i 2012 været sigtet for en lovovertrædelse i forhold til de unge i sammenligningsgruppen (henholdsvis 30 og 22 pct.), hvilket er overraskende, da projektdeltagerne i gennemsnit er yngre end de unge i sammenligningsgruppen.

Andelen af unge blandt projektdeltagerne, der har afsluttet 9. klasse, er markant mindre end blandt unge i sammenligningsgruppen (henholdsvis 3 pct. og 34 pct.), hvilket ikke kan forklares ved, at projektdeltagerne i gennemsnit er yngre end de unge i sammenligningsgruppen.

Derudover er der forskel på projektdeltagerne og sammenligningsgruppens forløb i det sociale system. Projektdeltagerne har samme alder som sammenligningsgruppen ved første anbringelse. Men projektdeltagerne har haft deres seneste anbringelse eller foranstaltning i en senere alder end sammenligningsgruppen.

Samlet set tyder det på, at de unge, der har deltaget i samarbejdsmodellen, har større udfordringer end andre unge, der har været anbragt, eller unge, der har modtaget en foranstaltning generelt. Det ser således ud til, at samarbejdsmodellen som indsats anvendes på unge med sværere udfordringer end anbragte generelt. Forskningen peger netop på, at efterværn til unge med sværere udfordringer har været en begrænsning ved hidtidige kommunale tilbud om efterværn.

For at undersøge, hvordan det er gået projektdeltagerne i forhold til uddannelse og beskæftigelse i forhold til sammenligningsgruppen, er det nødvendigt at tage hensyn til relevante forskelle mellem de to grupper. Vi har lavet en sammenligning mellem projektdeltagerne og andre unge, der har været anbragt eller har modtaget en forebyggende foranstaltning, hvor vi har taget hensyn til væsentlige forskelle i baggrunds-

forhold mellem de to grupper. Vi har matchet<sup>2</sup> de to grupper på køn, alder, etnicitet, sociale faktorer relateret til anbringelsen/foranstaltningen, faktorer omkring skolegang, psykiatrisk diagnose, kriminalitet samt en indikator for det ungdomsmiljø, de er vokset op i, sådan at de to grupper ligner hinanden på disse parametre.

Når vi tager hensyn til forskelle mellem de to grupper ved initiativets opstart, finder vi, at projektdeltagerne og den matchede sammenligningsgruppe ikke adskiller sig væsentligt fra hinanden ved vores eftermåling i forhold til uddannelse og beskæftigelse. I diskussionen reflekterer vi over, hvordan resultaterne kan forstås i sammenhæng med de kvalitative evalueringer af initiativet.

## STØTTE FRA FRIVILLIGE ORGANISATIONER

I initiativet ”Støtte fra frivillige organisationer” samarbejder kommuner og frivillige organisationer om, at tidligere anbragte unge får støtte i overgangen til et selvstændigt voksenliv. Samarbejdet foregår ved, at kommunerne henviser unge til de frivillige organisationer, der udgør et alternativt tilbud om støtte til kommunernes efterværnstilbud. Målgruppen består af tidligere anbragte unge, der enten ikke har fået tilbudt efterværn fra kommunen eller har takket nej. De frivillige organisationer tilbyder støtte inden for rammerne af to modeller:

- Støtte forankret i et mødested
- Støtte forankret i et tilbud om en frivillig mentor.

Igennem forskellige former for sociale aktiviteter og personlige samtaler skal de unge udvikle et netværk og styrke deres kompetencer til at klare praktiske opgaver, der er forbundet med voksenlivet. Initiativet er afprøvet i fire overordnede projekter, hvoraf det ene består af tre underprojekter med afdelinger i tre kommuner. Initiativet er med andre ord i praksis afprøvet i i alt seks samarbejder mellem kommuner og frivillige organisationer. Alle projekterne har haft udfordringer med at få samarbejdet mellem den frivillige organisation og kommunen i gang, og derfor er der først kommet unge i projekterne i løbet af 2012. Initiativet er, ligesom de andre projekter under efterværnspakken, fortsat indtil 2015. I projektperioden har SFI modtaget data om 62 unge, der har deltaget i et af projekterne. Heraf kunne 54 unge genfindes i registrene på de relevante måle-

---

<sup>2</sup> Vi har anvendt *propensity score matching*.

punkter. Evalueringen hviler derfor på et spinkelt datagrundlag, der har betydning for de sammenligninger og analyser, det har været muligt at foretage.

#### RESULTATER – STØTTE FRA FRIVILLIGE ORGANISATIONER

Vi har sammenlignet de unge, der har deltaget i initiativet ”Støtte fra frivillige organisationer” med andre unge i Danmark, der har været anbragt eller har modtaget en forebyggende foranstaltning, men som ikke har deltaget i initiativet<sup>3</sup>. Også for dette initiativ er der en række væsentlige forskelle på de unge projektdeltagere og de unge i sammenligningsgruppen ved initiativets opstart.

De unge i projekterne er i gennemsnit lidt yngre end de unge i sammenligningsgruppen. En mindre andel af projektdeltagerne har færdiggjort deres grundskole på normeret tid, og færre har i 2012 afsluttet grundskolen med registrerede karakterer end sammenligningsgruppen. Selvom projektdeltagerne i gennemsnit er yngre end sammenligningsgruppen, så kan det ikke forklare, at færre har færdiggjort folkeskolen.

Derudover har en større andel af de unge projektdeltagere ved initiativets opstart fået en psykiatrisk diagnose, ligesom en større andel har været sigtet end i sammenligningsgruppen. Dette er overraskende, da projektdeltagerne som nævnt er lidt yngre end de unge i sammenligningsgruppen.

Resultaterne af sammenligningen indikerer, at de unge, der har taget imod et tilbud om støtte fra en af de frivillige organisationer, har forholdsvis større udfordringer end unge, der har været anbragt eller har modtaget forebyggende foranstaltninger generelt. Det tyder derved på, at initiativet ”Støtte fra frivillige organisationer” er lykkedes med at skabe et tilbud, der imødekommer tidligere anbragte unge med relativt tunge udfordringer og – som forskningen peger på – hidtil ofte har stået uden støtte i overgangen til et selvstændigt voksenliv. Der er dog behov for at underbygge denne viden, evalueringens spinkle datagrundlag taget i betragtning.

For at tegne et billede af, hvordan det er gået de unge henimod initiativets afslutning i forhold til uddannelse og beskæftigelse, har vi – ligesom ved analysen af ”Vejen til uddannelse og beskæftigelse” – matchet de unge projektdeltagere med en gruppe af unge, der ligner dem i

---

<sup>3</sup> Projekterne har også inkluderet unge med forebyggende foranstaltning. 15 pct. af de unge i analyserne har modtaget forebyggende foranstaltning.

forhold til køn, alder, etnicitet, sociale faktorer relateret til anbringelsen/foranstaltning, faktorer omkring skolegang, psykiatrisk diagnose, kriminalitet og en indikator for det ungdomsmiljø, de er vokset op i.

Overordnet viser denne analyse, at der ikke er forskel på gruppen af anbragte unge i projektet og den matchede sammenligningsgruppe på de valgte udfaldsmål. Det vil sige, at de unge, der har modtaget støtte fra en af de frivillige organisationer, ikke adskiller sig fra den matchede sammenligningsgruppe mod projekternes afslutning, når det gælder uddannelse og beskæftigelse. Man skal generelt være varsom i fortolkningen af evalueringen af initiativet grundet det spinkle datagrundlag, og i diskussionen ser vi nærmere på, hvordan resultaterne kan forstås i sammenhæng med de kvalitative evalueringer af initiativet.

## DISKUSSION

Resultaterne af den kvantitative og den kvalitative evaluering af initiativerne giver anledning til refleksioner over initiativerne og evalueringen af dem.

Resultaterne af den kvantitative evaluering viser, at deltagerne i henholdsvis initiativet ”Vejen til uddannelse og beskæftigelse” og initiativet ”Støtte fra frivillige organisationer” ikke adskiller sig fra en matchet sammenligningsgruppe, når det gælder uddannelse og beskæftigelse. Det skal dog ses i sammenhæng med den kvalitative evaluering, der pegede på, at initiativerne både er forbundet med en række potentialer for at støtte tidligere anbragte unges overgang til voksenlivet og flere udfordringer.

Tilsammen understreger den kvalitative og den kvantitative evaluering nogle generelle pointer om projekterne, som vi uddyber i det følgende:

- Implementeringsfasen tager tid, og evalueringen skal justeres herefter.
- Der kan være vigtige delmål på vejen mod uddannelse og beskæftigelse, fx udvikling af sociale kompetencer.
- Der er behov for en bred palet af tilbud til en broget ungegruppe.

*For det første* kræver implementering af nye projekter en fase, hvor de modificeres og tilpasses. En tilpasning, der også er sket i de evaluerede projekter, fordi det er nødvendigt, at projekterne afprøver, lærer og justerer i

forhold til indsatsen. Men det betyder på den anden side, at der i denne periode reelt set ikke er en entydig indsats at vurdere effekten af.

Tilpasningsfasen fylder derudover i evalueringens resultater. Da der er to-tre års forsinkelse på de anvendte registerdata, og den kvantitative evaluering er gennemført i første halvdel af 2016, betyder det, at eftermålingen af de unge er gennemført, mens projekterne fortsat har været i en tilpasningsfase. Det betyder, at evalueringen vil underestimere initiativernes positive virkning, hvis kvaliteten af den indsats, som de unge har modtaget, er steget i løbet af projektperioden.

I fremtidige studier med fokus på initiativers effekt bør der skelnes mellem indsatsernes ”tilpasningsfase” og ”afprøvningsfase”. I tilpasningsfasen sker implementeringen og modificeringen af initiativerne, og her er kvalitative undersøgelser relevante, idet de kan give dybdegående viden om processer, og om hvordan initiativerne konkret har udviklet sig. I den efterfølgende afprøvningsfase kan der foretages en kvantitativ evaluering, der kan give viden om effekt.

*For det andet* bør det nøje overvejes, hvilke faktorer der måles hvornår. Det primære formål med initiativerne er, at flere tidligere anbragte unge kommer i uddannelse og beskæftigelse, hvorfor disse parametre er det primære fokus i den kvantitative evaluering. Den kvalitative evaluering giver indblik i de processer, som initiativerne sætter i gang i kommunerne samt i de frivillige organisationer i initiativet ”Støtte fra frivillige organisationer”. ”Vejen til uddannelse og beskæftigelse” er en ny organisering af det professionelle arbejde, som ikke, isoleret set, nødvendigvis får flere anbragte unge i uddannelse og beskæftigelse, men som øger sandsynligheden for, at den enkelte unge under initiativet får den bedst tænkelige indsats på det givne tidspunkt. ”Støtte fra frivillige organisationer” er et tilbud baseret på de tilgange, der kendetegner den tredje sektor (Mandag Morgen, 2011). Det betyder bl.a., at de i høj grad reagerer på målgruppens behov og ønsker. Derfor arbejder de ikke nødvendigvis målrettet med uddannelse og beskæftigelse, men arbejder fx også med mere bløde mål som sociale kompetencer eller praktiske kompetencer, fx som at købe ind eller lave mad (Skårhøj m.fl., 2016).

I evalueringsforskningen sondres der typisk mellem kortsigtede og langsigtede effekter. Uddannelse og beskæftigelse er langsigtede effekter, mens styrkede sociale og praktiske kompetencer er mere kortsigtede mål, der skal højne de unges chance for at få en uddannelse og komme i beskæftigelse – det vil sige at opnå de langsigtede mål. Den kvantitative

evaluering er gennemført, mens en del af de unge stadig er i gang med deres forløb, hvorfor det kan indvendes, at det er for tidligt at vurdere indsatsernes langsigtede effekter. Derudover har tidligere forskning peget på, at nogle unge i målgruppen er mindre modne end deres jævnaldrende, som ikke har været anbragt. Det betyder, at de gennemsnitligt kan forventes at fuldføre deres uddannelse eller komme i beskæftigelse senere end deres jævnaldrende, hvorfor det er for tidligt at måle på disse faktorer for den del af målgruppen, der i 2014 stadig er teenagere (Luckow m.fl., 2013).

*For det tredje* er det relevant at spørge, under hvilke omstændigheder indsatsen kan være effektiv, og hvem den kan have effekt for? Gruppen af tidligere anbragte unge har komplekse og forskelligartede udfordringer, hvorfor man kan forestille sig, at der skal flere typer af indsatser i spil, og at disse indsatser skal spille sammen. For nogle unge er det fx endnu ikke realistisk, at de tager medansvar for at definere egne ønsker og mål og efterfølgende lægger en indsats i at realisere dem. Modellen er dog fleksibel, så de unges medansvar løbende kan øges. Den kvantitative evaluering viser, at de unge i projektet ikke synes at være en tilfældig sammensætning af tidligere anbragte, men er unge, der typisk har det vanskeligere i skolen, og at flere har påbegyndt et sagsforløb i deres senere teenageår. Det tyder således på, at ”Vejen til uddannelse og beskæftigelse” anvendes på en målgruppe, der har det særligt svært, og som måske har brug for ekstra støtte.

På baggrund af diskussionen, hvor den kvantitative evaluering sættes i relation til den kvalitative evaluering, konkluderer vi, at der er behov for mere viden om, hvorvidt og hvilke elementer i indsatserne der virker og for hvem. I udviklingen af nye indsatser er det desuden nødvendigt at sætte fokus på de delresultater, der er nødvendige at realisere, før det er realistisk at opnå og måle på hårde, langsigtede parametre som uddannelse og beskæftigelse. Psykisk sårbarhed og risikoadfærd er fx to centrale udfordringer hos mange tidligere anbragte unge, som det kan være nødvendigt at imødegå, før det er realistisk at arbejde med uddannelse og beskæftigelse. I den forbindelse er der behov for viden om, hvilke indsatser der understøtter disse delmål, og hvordan man får dem til at spille sammen med indsatser, der er direkte målrettet uddannelse og beskæftigelse. Derfor peger vi på et behov for at skabe viden på efterværnsområdet, der inddrager perspektiver på både lokalt og overordnet niveau.



## DATAGRUNDLAG

Evalueringen bygger på kvantitative analyser, baseret på registerdata fra Danmarks Statistik om 387 unge, der har modtaget støtte under de to initiativer. De unge projektdeltagere er således anonyme i analyserne.



# INDLEDNING

I forbindelse med satspuljeaftalen for 2011-2014 iværksatte Socialstyrelsen Efterværnspakken, som rummede ti initiativer, der skal styrke støtten til unge, der ophører med en anbringelse. Formålet med denne rapport er at evaluere, hvordan det er gået med de unge, som har deltaget i to af initiativerne, specielt i forhold til uddannelse og beskæftigelse. Vi har derfor foretaget en kvantitativ evaluering af de to initiativer:

- Samarbejdsmodellen ”Vejen til uddannelse og beskæftigelse”
- Støtte fra frivillige organisationer<sup>4</sup>.

De to initiativer har begge til formål at forbedre anbragte unges overgang til et selvstændigt voksenliv, og de er begge en del af Efterværnspakken. Efterværnspakken blev iværksat med henblik på at skabe en bredere palet af tilbud til tidligere anbragte unge i overgangen til voksenlivet og øge andelen, som opnår et godt voksenliv med uddannelse, beskæftigelse, sundhed, netværk, bolig osv.

Projekterne blev startet op i efteråret 2011 og forløb til og med 2014. I løbet af projektperioden blev målgruppen udvidet, så indsats-

---

4. Samarbejdsmodellen ”Vejen til uddannelse og beskæftigelse” hed oprindeligt ”Sætoget til uddannelse og beskæftigelse” i satspuljemeldingen fra 2011. ”Støtte fra frivillige organisationer” hed oprindeligt ”Systematisk tilbud om støtte fra frivillige organisationer”.

kommunerne, i tillæg til tilbuddene til de tidligere anbragte, har kunnet tilbyde støtte gennem Efterværnsprogrammets initiativer til unge, der har modtaget forebyggende foranstaltninger. ”Forebyggende foranstaltninger” dækker over en række støttemuligheder til den unge og den unges familie, mens den unge bor hjemme – fra en fast kontaktperson og familierådgivning, over økonomisk støtte til ophold på en kost- eller efterskole.

Rapporten supplerer en kvalitativ midtvejsevaluering (Luckow m.fl., 2013) og en kvalitativ slutevaluering af initiativerne (Skårhøj m.fl., 2016). I det følgende præsenterer vi den eksisterende lovgivning om efterværn samt hovedresultaterne fra den kvalitative evaluering af de to efterværnsinitiativer. Beskrivelsen af den eksisterende lovgivning om efterværn er kortfattet. Den er beskrevet dybdegående i rapporten ”Anbragte unges overgang til voksenlivet” (Skårhøj m.fl., 2016).

## EFTERVÆRN

En anbringelse ophører som udgangspunkt, når den unge fylder 18 år. Det betyder samtidig, at den unge ikke længere hører under lovgivningen for børn og unge, med mindre vedkommende tilbydes efterværn. Hermed træder den unge, set fra et lovgivningsmæssigt perspektiv, ind i voksenlivet. Overgangen til voksenlivet kan være særligt svær for anbragte unge. Forskning peger på, at tidligere anbragte unge står over for flere udfordringer end deres jævnaldrende (Jakobsen, Hammen & Steen, 2010; Olsen, Egelund & Lausten, 2011; Mølholt m.fl. 2012). For det første er der blandt tidligere anbragte unge en overhyppighed af unge med relativt flere vanskeligheder i forhold til bl.a. uddannelse, dårlig økonomi, sygdom og psykiatriske lidelser end blandt unge generelt. For det andet mangler mange af dem helt almindelige færdigheder, der er nødvendige for et selvstændigt hverdagsliv. Endelig står de ofte uden et velfungerende netværk af forældre, søskende og venner.

For at lette tidligere anbragtes overgang til voksenlivet kan de i alderen 18-22 år tilbydes efterværn af kommunen efter servicelovens § 76, dvs. fortsat under lovgivningen for børn og unge. Efterværnsforanstaltningerne blev skrevet ind i serviceloven under den såkaldte efterværnsparagraf i 2001. I forbindelse med Barnets Reform i 2011 blev efterværnsparagraffen revideret, således at efterværnsindsatsen efter § 76 i dag kan indebære:

- Forlængelse af døgnophold, hvilket som oftest vil betyde en forlængelse af anbringelsen på eksisterende anbringelsessted.
- Tildeling/opretholdelse af fast kontaktperson/personlig rådgiver.
- Udslusningsordning, hvilket fx kan betyde, at den unge fortsat kommer på weekendophold på anbringelsesstedet i en fastlagt periode efter fraflytning.
- Andre former for støtte, hvilket fx kan indebære psykologsamtaler, støtte via netværks- eller samtalegrupper samt mødesteder for tidligere anbragte.

Efterværn tilbydes, når det må anses for at være af væsentlig betydning af hensyn til den unges behov for støtte, og når den unge er indforstået med at modtage efterværnet (Socialministeriet, 2015). Det kan gives til unge, der har været anbragt med eller uden samtykke op til deres 18. år<sup>5</sup>. Formålet er at understøtte tidligere anbragte unges overgang til voksenlivet og give dem muligheder på niveau med deres jævnaldrende, herunder med fokus på uddannelse, beskæftigelse og andre relevante forhold som bolig og økonomi. Efterværnet kan vare, frem til den unge fylder 23 år, eller til formålet med efterværnet er opfyldt (Socialministeriet, 2015) <sup>6</sup>.

#### MODTAGERE AF EFTERVÆRN

Der findes ingen officielle opgørelser over, hvor mange tidligere anbragte unge, der modtager efterværn (Skårhøj m.fl., 2016). Registerne giver heller ikke viden om, hvilke unge der modtager efterværn, og hvilke der ikke gør. På baggrund af forskning på området kan billedet dog nuanceres, idet forskningen peger på, at de unge overordnet kan inddeles i tre grupper, der får forskellige tilbud efter anbringelsen.

*For det første* identificeres en gruppe af relativt ressourcestærke unge, der vurderes at kunne klare sig selv, og derfor ikke får tilbudt efterværn (Bakketeig & Mathisen, 2008). *For det andet* identificeres en gruppe af unge, der vurderes for resourcesvage til at kunne få udbytte af efterværn. Det er især unge med fysiske handicap og svære psykiatriske diagnoser, og de tilbydes i stedet støtte under servicelovens tilbud til voksne (Jakobsen, Hammen & Steen, 2010). *For det tredje* identificeres en mellemgruppe, hvoraf nogle får bevilget efterværn, mens andre ikke gør.

---

5. Efterværn kan desuden tildeles unge, der ikke har været anbragt, men som har haft en kontaktperson frem til det 18. år.

6. Unge har som udgangspunkt ikke ret til efterværn, men sagsbehandleren skal senest et halvt år før, den unge fylder 18 år, tage stilling til, om der er behov for støtte i form af efterværn.

Forskningen har, inden for sidstnævnte mellemgruppe, identificeret en udvælgelsesproces, hvor de bedst stillede ender med at få efterværn. Det skyldes, at det kræver ressourcer hos den unge at ”forhandle sig” til efterværn, hvilket betyder, at det i højere grad lykkes de mest resourcestærke unge at få bevilget efterværn. Forskningen peger desuden på en tendens til ”creaming”, hvor sagsbehandlerne retter fokus mod de unge, hvor sandsynligheden for et succesfuldt efterværn er størst, det vil sige, hvor der er størst sandsynlighed for, at de kommer i uddannelse eller beskæftigelse. De ”skummer fløden”, så at sige. Det betyder samtidig, at man som udgangspunkt må forvente, at den gruppe af unge fra mellemgruppen og gruppen af resourcesvage, der ikke modtager efterværn, har svære forudsætninger for at klare et selvstændigt voksenliv, når de bliver myndige (Bakketeig & Backe-Hansen, 2008; Egelund m.fl., 2009; Jakobsen, Hammen & Steen, 2010; Mølholt m.fl. 2012; Skårhøj m.fl., 2016).

Endelig identificeres en mindre gruppe af unge, der afslår tilbud om efterværn. Disse benævnes også ”foranstaltningstrætte” unge og er kendetegnet ved at være unge, der har mistet tilliden til systemet. De har ofte et turbulent anbringelsesforløb bag sig og har ligeledes tungere problemer end unge, der modtager efterværn (Jakobsen, Hammen & Steen, 2010; Mølholt m.fl., 2012).

## DE TO INITIATIVER

De to initiativer ”Vejen til uddannelse og beskæftigelse” og ”Støtte fra frivillige organisationer” er beskrevet i detaljer i den kvalitative slutevaluering (Skårhøj m.fl., 2016). I det følgende beskriver vi de to initiativer samt de overordnede resultater fra den kvalitative evaluering af initiativerne.

### VEJEN TIL UDDANNELSE OG BESKÆFTIGELSE

Efterværnsinitiativet ”Vejen til uddannelse og beskæftigelse” er en kommunal samarbejdsmodel. Det er ikke et projekt i traditionel forstand, men en model, der lægger op til en ny, tværfaglig organisering af det professionelle arbejde med anbragte unges overgang til en selvstændig voksentilværelse. Samarbejdsmodellen består af et tværfagligt team af relevante fagpersoner, herunder den unges sagsbehandler, den unges kon-

taktperson/mentor, en repræsentant for jobcentret og ungdoms- og uddannelsesvejleder (UU-vejleder). Det tværfaglige team etableres som en fast gruppe omkring den unge og følger vedkommende fra 15-16-årsalderen frem til det 23. år gennem regelmæssige møder. Til møderne deltager, udover det tværfaglige team, den unge selv, repræsentanter fra den unges netværk, fx den unges forældre eller primærpædagogen på anbringelsesstedet. Som udgangspunkt finder møderne sted, når den unge er 16, 17½ og 18½ år. Hensigten er dog, at det tværfaglige team fungerer fleksibelt, og at relevante fagpersoner kan indkaldes til et møde efter specifikke behov. I teamet udnævnes en mødeleder, der i tæt samarbejde med den unge er tovholder på samarbejdet og indsatsen i forhold til den unge. I samarbejdsmodellen er der særligt fokus på uddannelse og beskæftigelse, og der fastsættes løbende mål for dette. De professionelle understøtter den unges arbejde med at indfri disse mål (Skårhøj m.fl., 2016).

#### KVALITATIV EVALUERING AF 'VEJEN TIL UDDANNELSE OG BESKÆFTIGELSE'

Den kvalitative evaluering viser, at organiseringen af modellen i de fire kommuner reelt er ganske forskellig. Den tilpasning, der er sket i udviklingen og afprøvningen af samarbejdsmodellen, har betydet, at modellen har fundet anvendelse på forskellige målgrupper i de fire kommuner, ligesom kommunerne i forskellig grad har gennemført samarbejds møderne i den form, som modellen lagde op til, da den blev udviklet i samarbejde mellem Socialstyrelsen og de fire kommuner i 2011. Med hensyn til målgruppe udbredte en kommune fra start modellen til at gælde alle anbragte og tidligere anbragte unge i kommunen i alderen 16 til 22 år, hvilket har betydet, at både mere og mindre ressourcestærke unge har deltaget i projektet i den kommune. I en anden kommune vurderede man, at meget psykisk sårbare unge ville kræve mere, end samarbejdsmodellen kan tilbyde, hvorfor de ikke blev inkluderet i projektet i denne kommune. I stedet har fokus været på uddannelsesparate anbragte og tidligere anbragte unge. I en tredje kommune har man udvalgt unge til projektet på en måde, der sikrede variation, dvs. at både mere ressourcestærke og resourcesvage unge har deltaget i projektet i kommunen. I den sidste kommune har man ikke fulgt en fast rekrutteringsstrategi, og har derudover anvendt samarbejdsmodellen i begrænset omfang. Disse forskelle i organiseringen af samarbejdsmodellen mellem de fire kommuner er en

præmis for den kvantitative evaluering af modellen, og resultaterne skal forstås i dette lys.

Den kvalitative evaluering peger på fire hovedpotentialer ved samarbejdsmodellen (Skårhøj m.fl., 2016):

- En mere koordineret indsats
- En mere målrettet indsats
- En mere sammenhængende indsats
- En indsats for og med den unge.

Modellen betyder, at fagpersoner omkring den unge arbejder sammen om fælles mål, får øget kendskab til hinanden og udvikler et fælles sprog, ligesom den skaber øget klarhed om rolle- og ansvarsfordeling samt øget forståelse for de unges unikke situation. Derudover oplever fagpersonerne, at modellens fokus på uddannelse og beskæftigelse giver en mere løsnings- og handlingsorienteret tilgang til de unge med et større fokus på deres ressourcer.

Modellen giver mulighed for, at de fagprofessionelle omkring den unge, den unge selv og den unges netværk jævnligt samles til møder, hvor alle relevante er til stede samtidig. Herved undgår de unge bl.a. oplevelsen af at skulle fortælle deres historie igen og igen. Derudover skabes der større sammenhæng, idet modellen sikrer en bedre overlevering mellem forvaltninger og andre organisatoriske enheder. Endelig er et centralt led i modellen inddragelsen af den unge og den unges netværk på møderne. Det skaber ifølge fagpersonerne større ejerskab hos den unge og vedkommendes familie samt et stærkere sikkerhedsnet for den unge, når han/hun ikke længere følges af fagprofessionelle. De unge oplever, at der bliver lyttet til dem, og de føler sig inddraget på møderne.

Samarbejdsmodellen er, ved siden af dens potentialer, forbundet med udfordringer. De unges individuelle vanskeligheder er en af disse udfordringer. Fagpersonerne står over for en svær opgave i forhold til at motivere de unge, hvoraf mange er karakteriseret ved manglende modenhed og ”foranstaltningstræthed”, og derfor har svært ved at tage aktivt ansvar for deres egen uddannelse og beskæftigelse, samtidig med at de ikke har et netværk, der kan give støttende opbakning. Derudover er der organisatoriske udfordringer tilknyttet samarbejdsmodellen, herunder at det trods øget tværfagligt samarbejde fortsat er vanskeligt at samarbejde på tværs af kulturer i forskellige forvaltninger og organisatoriske en-



heder. Opdelingen ligger dybt indlejret i de forskellige faggrupper med hvert deres blik på den unges situation. Dertil kommer den juridiske udfordring, det er, når flere lovgivninger kommer i spil samtidig (fx ”lov om social service”, ”lov om aktiv socialpolitik” mv.). Endelig er der samfundsmæssige udfordringer, herunder mangel på billige ungdomsboliger, der, i samspil med de unges økonomiske situation, skaber bekymringer hos de unge.

## STØTTE FRA FRIVILLIGE ORGANISATIONER

I initiativet ”Støtte fra frivillige organisationer” samarbejder kommuner med frivillige organisationer om, at tidligere anbragte unge mellem 18 og 23 år får støtte i overgangen, hvor de skal skabe en selvstændig voksentilværelse. I udgangspunktet foregår det ved, at parterne forpligter sig på et samarbejde, hvor kommunerne systematisk henviser relevante unge til den frivillige organisation (Skårhøj m.fl., 2016), der tilbyder et alternativ til kommunernes efterværnstilbud. De frivillige organisationer tilbyder støtte inden for rammerne af to modeller:

- Støtte forankret i et mødested
- Støtte forankret i et tilbud om at få en frivillig mentor.

Igennem bl.a. sociale aktiviteter og forskellige former for personlige samtaler skal de unge udvikle netværk og etablere nære relationer til andre unge i samme situation, og de skal udvikle kompetencer til at klare praktiske opgaver forbundet med voksentilværelsen. I undersøgelsen indgår fire projekter, hvoraf det ene projekt er forankret i tre kommuner og derved bidrager med viden om tre forskellige afprøvninger af samarbejde mellem kommuner og frivillige organisationer. Projektet tilbyder støtte forankret i et tilbud om at få en frivillig mentor, mens de resterende tre tilbyder støtte forankret i et mødested.

Udover at projekterne tilbyder støtte inden for rammerne af to forskellige modeller, er de karakteriserede ved, at der indgår forskellige elementer af frivillighed. Fælles for alle projekterne er, at det er *frivilligt for de unge*, om de vil tage imod tilbuddet om støtte fra den frivillige organisation, ligesom det er frivilligt, hvor længe de vil benytte sig af tilbuddet. Til gengæld er der forskel på, i hvor høj grad støtten er baseret på *frivillig arbejdskraft*. Mentorprojekterne baserer stort set hele deres tilbud om støtte på de frivillige mentors arbejdskraft og understøttes blot af en

ansat projektkoordinator. I projekterne med en mødestedsdel er tilbuddet om støtte i langt højere grad afhængigt af de ansatte medarbejdere, der indgår som en aktiv og kontinuerlig del af støtten til de unge. Der indgår frivillig arbejdskraft i to ud af de tre projekter med en mødestedsdel. I det tredje indgår der ingen frivillig arbejdskraft. De frivillige organisationer hviler således på forskellige præmisser. Det er vanskeligt at afgøre, hvorvidt denne faktor har betydning for de unges udbytte af indsatsen, og meget afhænger formentlig af, hvordan projekterne generelt lykkes med at udfolde deres tilbud om støtte (Skårhøj m.fl., 2016).

KVALITATIV EVALUERING AF 'STØTTE FRA FRIVILLIGE ORGANISATIONER'

Den kvalitative evaluering finder en række potentialer forbundet med den støtte, som projekter med frivillige organisationer tilbyder tidligere anbragte unge. Samlet set er det gennemgående for projekterne, at de skaber tryghed for de unge. Den tryghed skaber åbenhed og motivation hos de unge, der betyder, at de frivillige organisationer har et særligt potentiale for at nå de unge og støtte dem i en positiv udvikling mod fx uddannelse og beskæftigelse. Denne åbenhed og motivation opstår på baggrund af flere forskellige forhold, der er særlige for støtten i de frivillige organisationer. For det første tager de frivillige organisationer i høj grad udgangspunkt i den unges ønsker og behov, og de har ikke samme krav om dokumentation af arbejdet med den unge som kommunale efterværnstilbud, idet de frivillige organisationer fx ikke laver handleplaner for de unge.

For det andet fremhæver de unge det særlige ved, at det er frivilligt, om og hvor ofte de vil komme i projektet. Samtidig er mange af medarbejderne i to ud af fire projekter frivillige, og relationen til den unge er derfor ikke betinget af økonomiske forhold. Begge dele står i kontrast til de unges oplevelser med kommunale indsatser.

For det tredje tilbyder de frivillige organisationer relationer, der opleves som ligeværdige. Det er fx ung-til-ung-relationer samt i mødestedsprojekterne muligheden for at møde ligesindede med samme baggrund som de unge selv. Det sidste giver de unge en oplevelse af normalitet, både i forhold til deres egen person og deres opvækst og de følelser, der er forbundet med dette.

Potentialerne ved støtten fra de frivillige organisationer er tæt forbundet med udfordringerne ved denne støtte. De frivillige organisationer er afhængige af ekstern finansiering, der sikrer deres eksistens-

grundlag. I den forbindelse mødes de ofte af krav om dokumentation af virkningen af den indsats, de leverer. Der er derfor en svær balancegang mellem på den ene side at imødekomme dette krav og på den anden side at imødekomme de unges ønske om et frirum fra den dokumentationspraksis, de kender fra deres møde med de kommunale systemer (Skårhøj m.fl., 2016).

I forsøget på at favne anbragte unge, der ikke får eller afviser et kommunalt tilbud om efterværn, skal de frivillige organisationer imødekomme en bred og heterogen målgruppe, herunder unge med alvorlige udfordringer. Den kvalitative evaluering viser imidlertid, at mange af disse unge takker nej til et frivilligt tilbud om støtte. Det betyder, at det er usikkert, hvorvidt de frivillige organisationer har opnået kontakt til de unge, der står med de største udfordringer. På baggrund af den kvalitative evaluering har det ikke været muligt at vurdere, hvilken grad af udfordringer hos de unge, de frivillige organisationer kan håndtere, og hvordan.

Det systematiske samarbejde mellem kommuner og frivillige organisationer kan teoretisk set give en styrket mulighed for, at de frivillige organisationer kommer i kontakt med de unge, der ellers kan være svære at komme i kontakt med. Timingen, når den unge fylder 18 år, har dog vist sig at være en udfordring i sig selv, idet en del af de unge ikke er parate til at tage imod et tilbud om støtte netop på det tidspunkt. Derudover viser resultaterne fra den kvalitative undersøgelse, at et tæt og systematisk samarbejde kun er blevet afprøvet i to ud af seks samarbejdsrelationer (henholdsvis et projekt med mødested og ét med mentor), hvor parterne arbejder i en formaliseret samarbejdsmodel med fx systematiske, formelle samarbejds møder. Her opstår et potentiale for at udvikle samarbejdet, så det i højere grad imødekommer målet om, at flere unge, der ikke modtager kommunalt efterværn, får en anden form for støtte, fx ved at finde løsninger på udfordringen med hensyn til timing af henvisningen af den unge. I de resterende fire samarbejdsrelationer samarbejdes der ad hoc mellem kommunerne og de frivillige organisationer, og den form for samarbejde frigiver ikke potentialet om løbende at udvikle nye løsningsmodeller (Skårhøj m.fl., 2016).

## DEN KVANTITATIVE EVALUERING – DESIGN

Som opfølgning på den kvalitative evaluering er det denne rapportes formål at undersøge, hvordan det er gået de unge, som har deltaget i hen-

holdsvis ”Vejen til uddannelse og beskæftigelse” og ”Støtte fra frivillige organisationer”. Vi undersøger, hvilken betydning initiativerne har for de unges uddannelse og beskæftigelse, som er evalueringens primære udfaldsmål. Derudover har vi set på, hvordan det er gået de unge i forhold til risikoadfærd og psykiatriske diagnoser. Analysen består af en sammenligning af projekternes deltagere og andre unge, der ligner deltagerne på en række parametre. Vi foretager først en sammenligning mellem projektdeltagerne og den samlede population af unge, der har været anbragt eller har fået en forebyggende foranstaltning. Dernæst laver vi en mere balanceret sammenligning, hvor vi tager hensyn til, at de to grupper kan være forskellige på en række relevante parametre, der kan have betydning for vores udfaldsmål. Dette gøres gennem *propensity score matching*, hvorigennem vi danner en sammenligningsgruppe, der ligner gruppen af projektdeltagere på en række relevante, observerede faktorer.

For at sandsynliggøre, at vi balancerer gruppen af projektdeltagere og sammenligningsgruppen på faktorer før deres indsatsforløb, matcher vi på faktorer fra før projekternes påbegyndelse i 2012. Vi har dog medtaget enkelte unge, som påbegyndte forløbet i løbet af afprøvningsfasen ultimo 2011. Tidspunktet for førmålingen vil for nogle unge være flere år før indsatsen, mens det for andre unge vil være umiddelbart før deres projektforløb.

Udfaldsmålene bliver generelt målt i 2014, med undtagelse af beskæftigelse, der bliver målt i 2013. Dette skyldes, at registrene opdateres med nogle års forsinkelse. Da projektet på tidspunktet for eftermålingerne stadig er i gang, betyder det, at vi måler nogle deltagere i starten af deres forløb, andre i midten af deres forløb og nogle efter forløbets afslutning. For at minimere risikoen for at måle de unge, før de har påbegyndt deres forløb, inkluderer vi kun unge, der er mindst 16 år i 2014, hvis de har deltaget i ”Vejen til uddannelse og beskæftigelse”, og mindst 18 år i 2014, hvis de har deltaget i ”Støtte fra frivillige organisationer”.

#### PROJEKTDELTAGERE

Projektdeltagerne består både af unge, der er eller har været anbragt, og af unge, der modtager eller har modtaget en forebyggende foranstaltning.

I forhold til initiativet ”Vejen til uddannelse og beskæftigelse” opdeler vi analysen på anbragte og ikke-anbragte unge. Det vil sige, at hvis en ung både har været anbragt og har fået en forebyggende foranstaltning, så er den unge medregnet som anbragt. I initiativet ”Støtte fra

frivillige organisationer” foretager vi en samlet analyse på projektdeltagere, der som udgangspunkt har været anbragt. De frivillige organisationer har dog også inkluderet unge, som har fået en forebyggende foranstaltning (cirka 15 pct.).

SFI har fået cpr-numre på projektdeltagerne i ”Vejen til Uddannelse og Beskæftigelse” udleveret fra de fire kommuner. I projekterne om ’Støtte fra frivillige organisationer’ har medarbejderne introduceret evalueringen til de unge, hvorefter de unge selv har skullet indtaste deres cpr-nummer via en webbaseret survey. SFI har på denne måde fået cpr-numrene direkte fra de unge, uden at de blev registreret hos de frivillige organisationer. SFI bruger cpr-numrene til at identificere projektdeltagerne i registrene på Danmarks Statistik. Alle analyser er foretaget på forskermaskinen på Danmarks Statistik.

#### SAMMENLIGNINGSGRUPPE TIL MATCHINGANALYSE

Vi udvælger vores sammenligningsgrupper ud fra den samlede population af unge, der har været anbragt eller har fået en forebyggende foranstaltning. Vi danner sammenligningsgruppen, så den ligner gruppen af projektdeltagere på en række relevante parametre. Det drejer sig om biologiske parametre som køn, alder og etnisk herkomst. Vi matcher på en række sociale parametre, der relaterer sig til alderen ved anbringelsen/foranstaltningen, og parametre, der relaterer sig til den unges skolegang. Vi matcher desuden på, om den unge har fået en psykiatrisk diagnose, og om den unge har været sigtet for lovovertrædelser. Derudover matcher vi på andelen af alle unge fra fødselsårgangene, der blev sigtet i hver kommune. Denne variabel er således et udtryk for niveauet af den ungdomskriminalitet, der er i den unges bopælskommune, og er dermed en indikator for det ungdomsmiljø, som den unge er vokset op i.

#### MATCHINGANALYSE

Ud af den samlede population af unge, der er eller har været anbragt eller har fået forebyggende foranstaltninger, udregnes en sandsynlighed (en *propensity score*) for, at den unge har deltaget i initiativet (dvs. har modtaget indsatsen), givet følgende faktorer, målt i 2011 (før projektet blev igangsat):

##### *Biologiske faktorer*

- Fødselsår

- Køn
- Herkomst (vestlig/ikke-vestlig i henhold til Danmarks Statistiks landegruppering).

#### *Sociale faktorer*

- Alder ved første anbringelse/foranstaltning
- En indikator for, om den unges seneste anbringelse/foranstaltning blev påbegyndt, før han/hun blev 15 år.
- En indikator for, om den unges seneste anbringelse/foranstaltning blev påbegyndt før 1. januar 2012.

#### *Skolegang*

- En indikator for, om den unge i 2011 enten var på et alderssvarende punkt i grundskolen eller havde færdiggjort grundskolen, inden han/hun blev 17 år.
- En indikator for, om den unge senest i skoleåret 2010/2011 havde færdiggjort 9. klasse med registrerede karakterer.

#### *Psykiatrisk diagnose*

- En indikator for, om den unge inden 1. januar 2012 havde en registreret diagnose for en psykisk lidelse.

#### *Kriminalitet*

- En indikator for, om den unge inden 1. januar 2012 havde været sigtet for en (hvilken som helst) lovovertrædelse.

#### *Ungdomsmiljø*

- Andelen af alle unge fra fødselsårgangene i analysen, der blev sigtet i 2014 i hver kommune. En indikator for den ungdomskriminalitet, der er i den unges bopælskommune, og dermed en indikator for det ungdomsmiljø, som den unge er vokset op i.

Rosenbaum & Rubin (1983) har vist, at man kan bruge sandsynligheden for at få indsatsen til at matche indsatsgruppen med en sammenligningsgruppe, så de ligner hinanden på alle de parametre, som sandsynligheden er udregnet på baggrund af. Vi har matchet hver af de unge projektdeltagere med den af de unge, der ikke har modtaget indsatsen, som har den mest ens sandsynlighed for at have fået indsatsen. Hvis der er flere unge i sammenligningsgruppen, der har den samme sandsynlighed som en ung projektdeltager, har vi inkluderet dem alle og vægtet dem. Vi har også fastlagt, at forskellen i sandsynlighed mellem de unge i gruppen af projektdeltagere og de matchede unge maksimalt må være 0,001. Det sikrer, at unge, vi ikke kan finde et passende match til (dvs. som er uden

for ”common support”), ikke inkluderes i analysen. *Propensity-score matching* er på denne måde et værktøj til at danne balance mellem dem, der har deltaget i projekterne, og en sammenligningsgruppe på mange parametre samtidig.

#### BEGRÆNSNINGER VED MATCHINGANALYSEN

Det er vigtigt at understrege, at analysen bør læses som en sammenligning mellem deltagergruppen og en lignende gruppe unge, men ikke som et studie af initiativets effekter. Dette skyldes for det første, at vi ikke har mulighed for at matche på alle relevante faktorer, da der kan være forskellige uobserverbare forhold, der har betydning for udfaldsvariablene. Det betyder, at der kan være vigtige forskelle mellem gruppen af projektdeltagere og sammenligningsgruppen, der gør, at de forskelle vi finder, ikke skyldes indsatsen. Fx er alle deltagerne i ”Vejen til Uddannelse og Beskæftigelse” fra en af de fire indsatskommuner, mens de unge i sammenligningsgruppen generelt er fra andre kommuner. Der kan være væsentlige forskelle mellem kommunerne, der har betydning for udfaldsvariablene. Det er på denne baggrund, at vi inkluderer et mål for andelen af sigtelser blandt samtlige unge i fødselskohorterne i hver kommune i matchingen. Denne variabel fungerer som en proxy for det ungdomsmiljø, de unge vokser op i.

For det andet har vi ikke præcis viden om indholdet af indsatsen for den enkelte unge, og hvornår de unge projektdeltagere har modtaget indsatsen. Vi kan derfor ikke etablere et præcist før- og eftermåletidspunkt. Udfaldsmålene bliver generelt målt i 2014, med undtagelse af beskæftigelse, der bliver målt i 2013. I matching-analysen anvender vi data fra 2011 som vores førmåling. Vi har således sat et fast tidspunkt for før- og eftermålingen, selvom de unge har deltaget i projekterne på forskellige tidspunkter.

For det tredje er antallet af unge i indsatsgrupperne lavt, med 338 unge i ”Vejen til uddannelse og beskæftigelse” og 62 unge i ”Støtte fra frivillige organisationer”. Det betyder, at det bliver sværere at identificere statistisk signifikante forskelle mellem gruppen af projektdeltagere og sammenligningsgruppen, også selvom initiativerne har en effekt.

For det fjerde har vi i begge initiativer været afhængige af indberetninger af cpr-numre. I forbindelse med evalueringen af ”Støtte fra frivillige organisationer” er dette en metodisk udfordring, idet en del unge, ifølge medarbejderne i de frivillige organisationer, ikke har været villi-

ge til at oplyse deres cpr-nummer, eller medarbejderne har oplevet det som grænseoverskridende at spørge efter cpr-nummeret i en sammenhæng, hvor man netop ønsker at skabe tryghed for og fortrolighed med den unge.

## RAPPORTENS OPBYGNING

Analysen består af to kapitler, der omhandler henholdsvis ”Vejen til uddannelse og beskæftigelse” (kapitel 2) og ”Støtte fra frivillige organisationer” (kapitel 3). I rapportens kapitel 4 vil vi tegne et samlet perspektiv på Efterværnspakken på baggrund af både den kvalitative og den kvantitative analyse.



# SAMARBEJDSMODELLEN "VEJEN TIL UDDANNELSE OG BESKÆFTIGELSE"

Vi præsenterer her analysen af initiativet Samarbejdsmodellen "Vejen til uddannelse og beskæftigelse". Initiativet er blevet afprøvet i fire kommuner. Det blev sat i gang i 2011 og forløb til og med 2014.

---

## BOKS 2.1

### Samarbejdsmodellen: 'Vejen til uddannelse og beskæftigelse'

---

Modellen er en ny, tværfaglig organisering af det professionelle arbejde. Den har fokus på brobygning mellem:

- Børn- og ungeforvaltning og voksensystemet
- Fagpersoner på tværs af afdelinger internt i de kommunale forvaltninger.

Modellen består overordnet af tre elementer:

- En tværfaglig gruppe af fagpersoner omkring den unge, der følger den unge fra ca. 15-23 år
- En ansvarlig, tværgående koordinator, der arbejder tæt sammen med den unge og er tovholder på samarbejdet om og indsatsen omkring den unge
- Inddragelse af den unge og den unges netværk på møderne.

---

Kilde: Skårhøj m.fl., 2016; Luckow m.fl., 2013.

Selve indsatsen i initiativet er beskrevet overordnet i kapitel 1 og i detaljer i den kvalitative slutevaluering (Skårhøj m.fl., 2016).

## KOMMUNERNES REKRUTTERING AF UNGE TIL SAMARBEJDSMODELLEN

Samarbejdsmodellen, der systematiserer det tværfaglige samarbejde, som karakteriserer initiativet, blev udviklet i løbet af 2011. De første forløb er derfor påbegyndt ultimo 2011. Vi har i vores analyser anvendt 2011 som tidspunkt for førmåling, selvom nogle unge er startet op i initiativets spæde udviklingsfase. Evalueringen har fulgt de unge til slutningen af 2014. I løbet af projektperioden har kommunerne modificeret og tilpasset samarbejdsmodellen til deres specifikke organisation i den pågældende kommune, og der er bl.a. sket en specificering af målgruppen i hver kommune.

I kommune A har modellen ikke blot fundet anvendelse i sager med anbragte unge, men også i sager med ikke-anbragte unge med en børnesag, hvor det vurderes, at den unge har særligt behov for støtte med henblik på uddannelse og beskæftigelse. I kommune B har sagsbehandlerne på ungeområdet udvalgt anbragte unge, der vurderes uddannelsesparate. I kommune C har rådgiverne i børne- og familieafdelingen udvalgt anbragte unge på baggrund af kriterier, der sikrer en varieret ungegruppe. Og endelig har man i kommune D ikke fulgt en fast rekrutteringsstrategi (Skårhøj m.fl., 2016). Det betyder, at der er stor variation i gruppen af unge mellem de fire kommuner, der indgår i evalueringen, og dermed i vilkårene for initiativets betydning for de unge.

---

TABEL 2.1

Projektdeltagere i evalueringen af "Vejen til uddannelse og beskæftigelse", fordelt efter indsatskommuner. Procent.

Kommuner:	Deltagere i evalueringen, pct.
A	45
B	35
C	16
D	4

---

Anm.: Antal unge N = 338.

Kilde: Egne beregninger, baseret på indsendte cpr-numre.

Tabel 2.1 viser, hvor stor en andel af projektdeltagerne i evalueringen, der kommer fra hver kommune. Det fremgår af tabellen, at fire ud af fem deltagere (80 pct.) kommer fra kommune A eller kommune B. Det

vil derfor være praksis i disse to kommuner, der har størst indflydelse på evalueringens resultater. Næsten alle projektdeltagerne er fra årgangene 1990-1998 (alder 16-24 år i 2014), og denne aldersmæssige afgrænsning sikrer, at evalueringen kun inkluderer unge, som i 2014 er fyldt 16 år eller er ældre. Det sandsynliggør, at projektdeltagerne ved evalueringens *eftermåling* i det mindste har påbegyndt deres forløb, om end en del af de unge stadig vil være tidligt i forløbet. Ud af de 338 indrapporterede unge fra disse årgange kan vi finde data på samtlige baggrundsvariable og tre ud af fire udfaldsvariable for 333 unge. For det sidste udfaldsmål, der anvender beskæftigelsesinformationer fra 2013, kan vi genfinde 331 af de 338 unge.

## DE UNGE: FØR MATCHING

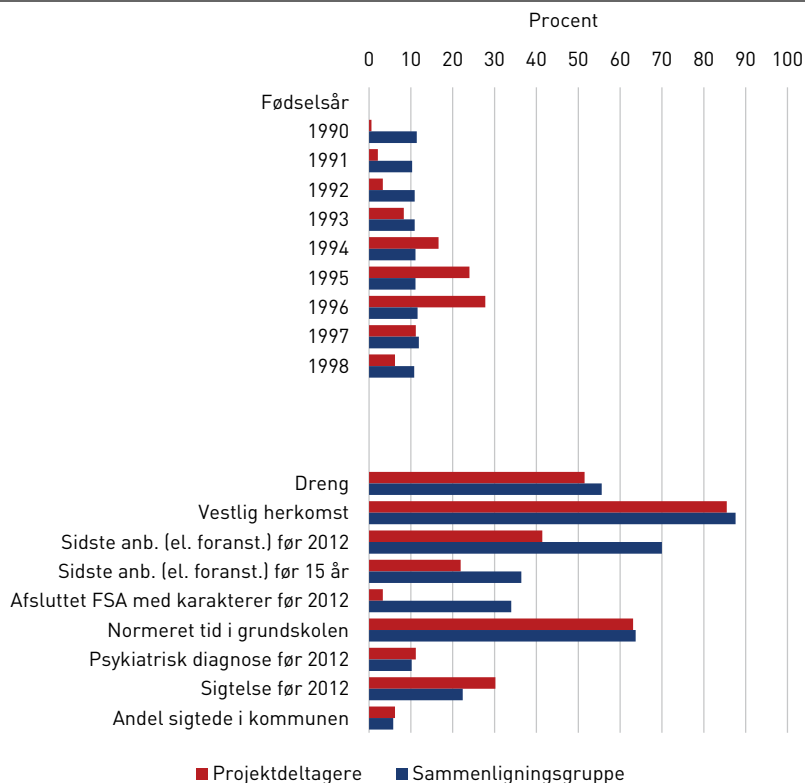
I det følgende beskriver vi de unge, der har deltaget i ”Vejen til uddannelse og beskæftigelse”. Desuden beskriver vi gruppen af unge, der har været anbragt eller har modtaget en forebyggende foranstaltning, men som ikke har deltaget i initiativet, og som vi bruger til at danne vores sammenligningsgruppe ud fra.

Figur 2.1 viser en sammenligning af projektdeltagerne med andre unge i Danmark, der har været anbragt eller har modtaget en forebyggende foranstaltning, på en række parametre, der kan have betydning for udfaldsmålene. Det fremgår af figuren, at den største årgang blandt deltagerne i projektet er fødselsårgang 1996 (cirka 30 pct.), tæt fulgt af fødselsårgang 1995 (cirka 25 pct.). Disse to årgange var henholdsvis 18 og 19 år ved eftermålingen i 2014. I sammenligningsgruppen, der består af de øvrige unge, der har været anbragt eller har modtaget en forebyggende foranstaltning, er der cirka lige mange fra hver årgang. Det indikerer, at andelen af en årgang, der bliver anbragt eller modtager forebyggende foranstaltninger, er nogenlunde stabil over tid.

Figur 2.1 viser også, at andelen af de unge, der påbegyndte deres sidste anbringelse eller forebyggende foranstaltning før 2012 og før det år, de blev 15 år, er noget mindre blandt projektdeltagerne end blandt unge i sammenligningsgruppen. Det indikerer, at der er flere blandt projektdeltagerne, der har været i kontakt med kommunen i tiden umiddelbart inden deres projektførløb.

FIGUR 2.1

Andelen af unge, der har været anbragt eller har modtaget en forebyggende foranstaltning, med baggrundskarakteristika, der indgår som variable i undersøgelsens matching. Særsigt for deltagere i "Vejen til uddannelse og beskæftigelse" og sammenligningsgruppen. Procent.



Anm.: Procentsatsen for andelen af sigtede i kommunen er den gennemsnitlige andel af sigtede i de unges bopælskommuner. FSA er folkeskolens afgangsprøve.

Kilde: Egne beregninger, baseret på data fra Danmarks Statistik.

Der er stor forskel på, hvor mange der har afsluttet 9. klasse med registrerede karakterer før 2012, i de to grupper. Andelen, der har afsluttet 9. klasse, er 3 pct. blandt projektdeltagerne, mens andelen er 34 pct. i sammenligningsgruppen. Denne forskel kan ikke forklares ved, at projektdeltagerne er yngre end sammenligningsgruppen.

Det fremgår også af figur 2.1, at andelen af projektdeltagerne, der i 2011 enten følger eller har afsluttet grundskolen på normeret tid, er

næsten den samme som for de øvrige unge. I denne sammenhæng er normeret tid defineret som, at de unge har gennemført 9. klasse senest i det år, hvor de fyldte 16 år, eller 8. klasse i det år, hvor de fyldte 15, osv. alt efter deres alder i 2012.

En lidt større andel af de unge, der har deltaget i projektet, havde i 2012 været sigtet for en lovovertrædelse, i forhold til de unge i sammenligningsgruppen (henholdsvis 30 og 22 pct.). Dette er umiddelbart overraskende, da de unge projektdeltagere generelt har en lidt anden aldersfordeling end sammenligningsgruppen og således er yngre end sammenligningsgruppen, jf. Figur 2.1. Vi ville derfor forvente, at projektdeltagerne også havde færre sigtelser end sammenligningsgruppen.

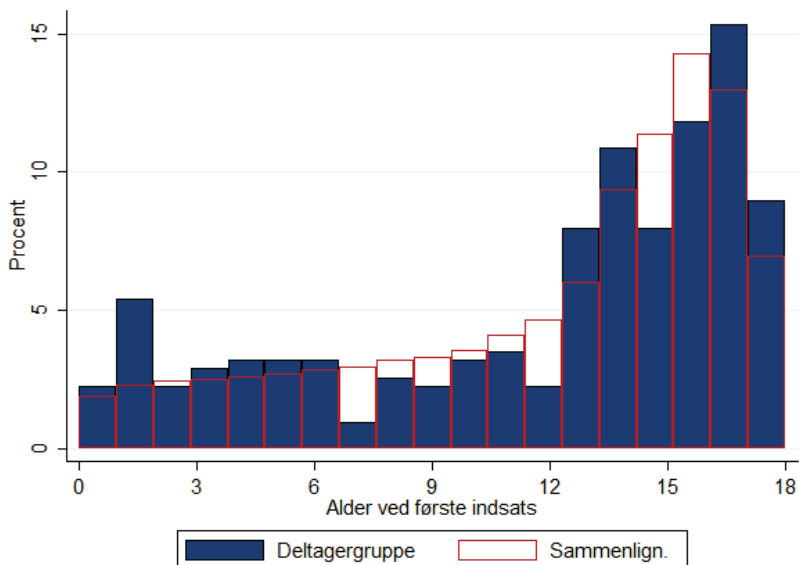
Slutteligt viser figur 2.1, at den gennemsnitlige andel sigtelser i de kommuner, som projektdeltagerne kommer fra, relativt set er en anelse højere end i de øvrige kommuner i 2014 (henholdsvis 6,2 og 5,8 pct.). Det kan indikere, at projektdeltagerne befinder sig i kommuner med relativt mere ungdomskriminalitet, hvor det er mere sandsynligt, at de selv overtræder loven, end unge gør i kommuner, hvor det er relativt sjældnere, at unge fra de inkluderede årgange bliver sigtet.

Samlet set indikerer sammenligningen i figur 2.1, at de unge, der har deltaget i samarbejdsmodellen, har større udfordringer end unge, der har været anbragt, eller unge, der har modtaget en foranstaltning generelt. Når vi sammenholder det med, at kommune A og C (de udgør tilsammen 61 pct., det vil sige, at tre ud af fem deltagere kommer fra disse kommuner) ifølge den kvalitative evaluering har rekrutteret et bredt udsnit af unge, er det en indikation på, at samarbejdsmodellen formår at favne en bred gruppe af tidligere anbragte unge – også unge med relativt store udfordringer. Et resultat, som forskningen peger på, at eksisterende efterværnsindsatser ikke har været i stand til at opnå, jf. kapitel 1. Man skal dog holde sig for øje, at der kan være systematiske forskelle mellem grupperne, som vi ikke observerer.

Figur 2.2 viser, hvordan projektdeltagerne henholdsvis de øvrige unge fordeler sig i forhold til alder ved første anbringelse. Figuren viser, at nogenlunde samme trend gør sig gældende i begge grupper, nemlig at de fleste unge er blevet anbragt eller har modtaget foranstaltninger relativt sent i deres barndom, og at andelen er nogenlunde stabil indtil 12-årsalderen, hvorefter den stiger markant.

FIGUR 2.2

Unge, der har været anbragt eller har modtaget en forebyggende foranstaltning, fordelt efter alder ved første anbringelse/foranstaltning. Særskilt for deltagere i "Vejen til uddannelse og beskæftigelse" og sammenligningsgruppen (før matching). Procent.



Kilde: Egne beregninger, baseret på data fra Danmarks Statistik.

I det følgende foretager vi en deskriptiv analyse i forhold til evalueringens primære udfaldsmål, uddannelse og beskæftigelse, samt om de unge har fået en psykiatrisk diagnose, og om de er blevet sigtet. Figur 2.3 viser forskellen mellem projektdeltagerne og de øvrige unge, der har været anbragt eller har modtaget en forebyggende foranstaltning, i forhold til evalueringens fire udfaldsmål:

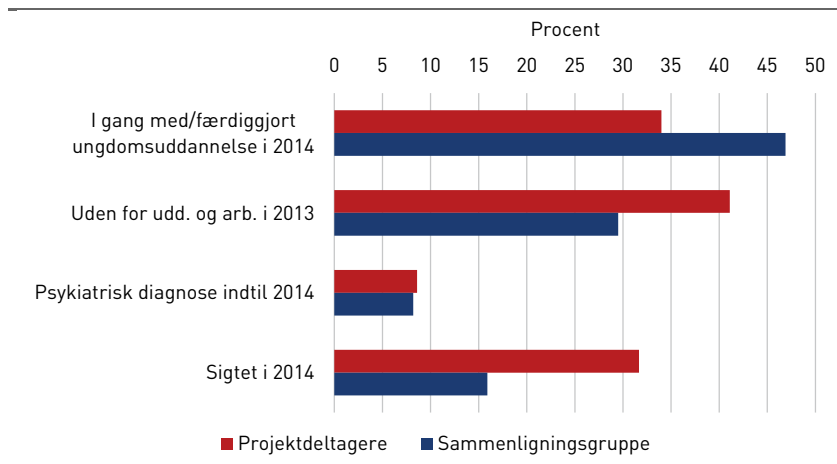
- Er i gang med eller har færdiggjort ungdomsuddannelse i 2014.
- Står uden uddannelse og arbejde i 2013.
- Har modtaget en psykiatrisk diagnose i 2014.
- Er blevet sigtet i 2014.

På tværs af udfaldsmålene er projektdeltagerne dårligere stillede end de øvrige unge. Andelen af projektdeltagerne, der var i gang med eller havde

færdiggjort en ungdomsuddannelse i 2014, var mindre end for de øvrige unge (henholdsvis 34 og 46 pct.). Over 40 pct. af projektdeltagerne stod uden for både uddannelse og arbejdsmarked i 2013, mens andelen var under 30 pct. blandt de øvrige unge. Andelen af unge, der blev sigtet i 2014, var knap dobbelt så stor blandt projektdeltagerne som blandt de øvrige unge (henholdsvis 32 og 16 pct.).

FIGUR 2.3

Andelen af unge, der har været anbragt eller har modtaget en forebyggende foranstaltning, opgjort på undersøgelsens udfaldsvariable. Særskilt for deltagerne i "Vejen til uddannelse og beskæftigelse" og sammenligningsgruppen. Procent.



Anm.: Antal unge. Vejen til uddannelse og beskæftigelse: N = 338, Sammenligningsgruppe: N = 59.361.  
Kilde: Egne beregninger, baseret på data fra Danmarks Statistik.

Disse forskelle på udfaldsmålene skal dog ses i forhold til de væsentlige forskelle i gruppernes sammensætning, som fremgik af fordelingerne i figur 2.1. Forskellene mellem projektdeltagerne og andre unge, der har været anbragt eller har modtaget en forebyggende foranstaltning, understreger, at sammenligningen vil blive mere meningsfuld, hvis grupperne balanceres på væsentlige baggrundsforhold. Som beskrevet i kapitel 1 opnår vi dette igennem *propensity score matching*.

## MATCHINGANALYSE

I det følgende beskriver vi resultaterne af matchinganalysen. Hvor gruppen af projektdeltagere og sammenligningsgruppen før matching adskilte sig signifikant fra hinanden på de fleste parametre undtagen normeret gennemførelse af grundskolen, psykiatriske diagnoser til og med 2011, vestlig herkomst, køn, og alder ved første indsats, så adskiller grupperne sig ikke signifikant på nogen parametre efter matching (se bilagstabel B1.1 og B1.2). Dette indikerer, at det igennem matching er lykkedes at skabe to sammenlignelige grupper i forhold til ovennævnte variable.<sup>7</sup> For de anbragte unge gælder dog, at der iblandt projektdeltagerne stadig er 7 procentpoint flere, der har været sigtet inden 2012 (33 pct.) end i sammenligningsgruppen (26 pct.). Forskellen er dog ikke signifikant ved et signifikansniveau på 5 pct..

Tabel 2.2 opsummerer forskellen mellem projektdeltagerne og den matchede sammenligningsgruppe. Vi har lavet separate analyser for de anbragte unge og de unge, der har fået en forebyggende foranstaltning. Flertallet af de unge i ”Vejen til uddannelse og beskæftigelse” har været anbragt, ca. 85 pct., hvilket også var den oprindelige målgruppe for projektet.

Det generelle billede er, at de forskelle, vi i figur 2.3 så mellem projektdeltagerne og sammenligningsgruppen, ikke længere gør sig gældende, når projektdeltagere og sammenligningsgruppe er balanceret på de nævnte karakteristika. Der er dog to undtagelser.

Den første er, at de anbragte projektdeltagere i højere grad synes at være blevet sigtet i 2014 end sammenligningsgruppen (henholdsvis 31 og 21 pct.). Den anden undtagelse er, at de unge i projektet, der har fået forebyggende foranstaltning, i mindre grad synes at være i gang med eller at have færdiggjort en ungdomsuddannelse i 2014 end sammenligningsgruppen (henholdsvis 28 og 45 pct.).

Disse negative fund kan hænge sammen med, at indsatsen har gjort en negativ forskel for de unge på disse udfaldsmål, men den kan også indikere, at der er forskelle mellem grupperne på vigtige områder, som vi ikke observerer. Der er ingen naturlig forklaring på, at indsatserne skulle have haft en negativ betydning for de unge på disse to udfald. Det

---

7. Der er en enkelt projektdeltager, som det ikke er lykkedes at matche med en ung i sammenligningsgruppen i forhold til, om den unge står uden for uddannelse og beskæftigelse i 2013. Vedkommende indgår derfor ikke i analysen af det udfaldsmål.



er dog bemærkelsesværdigt, at projektdeltagerne i 2011 også afveg fra sammenligningsgruppen (før matching) på flere skolevariable og på andel sigtede. Dette kan indikere, at der er nogle uobserverbare forhold inden for disse to områder, som matchingen ikke har taget højde for. Desuden skal man være varsom med fortolkningen af resultaterne for gruppen, der har fået forebyggende foranstaltning, da datamaterialet er meget begrænset.

TABEL 2.2

Andelen af deltagere i "Vejen til uddannelse og beskæftigelse" og af unge i sammenligningsgruppen, opgjort på undersøgelsens udfaldsvariable, samt forskel mellem grupperne. Særskilt for anbragte unge og unge med forebyggende foranstaltning. Antal og procent.

	Antal projekt-deltagere <sup>1</sup>	Projekt-deltagere, pct.	Sammenligningsgruppe, pct.	Forskel <sup>2</sup>
<i>ANBRAGTE</i>				
Ungdomsudd. i 2014	283	35,0	36,9	-1,9 #
Uden for udd. og arb. i 2013	281	43,1	39,2	3,9 #
Psyk. diagnose i 2014	283	9,9	11,8	-1,9 #
Sigtet i 2014	283	31,1	20,6	10,5 **
<i>FOREBYGGENDE FORANSTALTNINGER</i>				
Ungdomsudd. i 2014	50	28,0	44,5	-16,5 *
Uden for udd. og arb. i 2013	49	30,6	21,7	8,9 #
Psyk. diagnose i 2014	50	2,0	5,4	-3,4 #
Sigtet i 2014	50	34,0	29,8	4,2 #

Anm.: \*\*\* p < 0,001; \*\* p < 0,01; \* p < 0,05; # = ikke signifikant.

1. Projektdeltagerne er kun inkluderet i analysen, hvis der kan findes et passende match til dem i sammenligningsgruppen. Kun en enkelt projektdeltager blev sorteret fra på denne baggrund.

2. Er forskellen mellem projektdeltagerne og sammenligningsgruppen. T-test er anvendt som signifikanstest.

Kilde: Egne beregninger, baseret på data fra Danmarks Statistik.

Overordnet set er konklusionen på analyserne derfor, at projektdeltagerne og den matchede sammenligningsgruppe ikke adskiller sig væsentligt fra hinanden ved vores eftermåling. Det kan indikere, at indsatsen ikke gør en forskel, at den gør en forskel for en meget lille gruppe og derfor ikke giver udslag i en samlet analyse, at indsatsens resultater endnu ikke har nået at indtræffe på tidspunktet for eftermålingen, eller at der er afgørende, uobserverede faktorer, som vi ikke har kunnet tage hensyn til i matchingen. Fortolkningen af evalueringens resultater bør imidlertid for-

står i sammenhæng med fundene fra den kvalitative evaluering. Det er temaet for diskussionen i rapportens fjerde kapitel.

# STØTTE FRA FRIVILLIGE ORGANISATIONER

Vi præsenterer her analysen af initiativet ”Støtte fra frivillige organisationer”. Initiativet er blevet afprøvet i fire projekter. Det blev sat i gang i 2011 og forløb indtil slutningen af 2014. Selve indsatsen i initiativet er beskrevet overordnet i kapitel 1 og i detaljer i den kvalitative slutevaluering (Skårhøj m.fl., 2016). Boks 3.1 ridser kort initiativet op:

---

## BOKS 3.1

### Støtte fra frivillige organisationer

---

I initiativet ’Støtte fra frivillige organisationer’ forpligter frivillige organisationer og kommuner sig på at samarbejde om støtte til tidligere anbragte unge. Samarbejdet består i, at en kommune henviser unge til den frivillige organisation, den samarbejder med, mens den frivillige organisation tilbyder støtte til de unge.

De frivillige organisationer i projektet har tilbudt støtte inden for rammerne af to modeller:

- Støtte forankret i et mødested
  - Støtte forankret i tilbud om at få en mentor.
- 

Kilde: Skårhøj m.fl., 2016.

I det ene projekt er initiativet blevet afprøvet i tre underprojekter. Analysen er derfor baseret på seks samarbejder mellem kommuner og frivillige organisationer om støtte til tidligere anbragte unge, dvs. seks cases.

## DE FRIVILLIGE ORGANISATIONERS REKRUTTERING AF UNGE TIL PROJEKTERNE

I projekterne var det en udfordring at få samarbejdet mellem den frivillige organisation og kommunen i gang, og der kom derfor først unge ind i projekterne i løbet af 2012. Som med de andre projekter i Efterværns-pakken fortsatte initiativet til og med 2014. For hele perioden har SFI modtaget information om 62 unge deltagere, og af disse kunne 54 genfindes i registrene på de relevante målepunkter for den kvantitative analyse.<sup>8</sup> Det giver evalueringen et spinkelt datagrundlag. På den ene side kan det lave antal indrapporterede unge være et udtryk for, at langt færre unge end oprindeligt forventet er blevet henvist til og har taget imod de frivillige tilbud om støtte, hvilket den kvalitative evaluering også bemærkede (Skårhøj m.fl., 2016). På den anden side kan det også være et udtryk for, at det for de frivillige organisationer har været svært at få de unge til at indrapportere deres cpr-numre via SFI's webbaserede survey, jf. kapitel 1. Dette kan skyldes, at de frivillige organisationer netop tilbyder de unge et alternativ til kommunen, hvor kravene til dokumentation er mindre og stemningen mindre formel, hvorfor de frivillige organisationer formentlig har vurderet, at det ikke har været hensigtsmæssigt at insistere på, at de unge skal opgive deres cpr-numre. Vi anslår, at det reelle antal projektdeltagere ligger på et sted mellem 100 og 150 unge.

## DE UNGE: FØR MATCHING

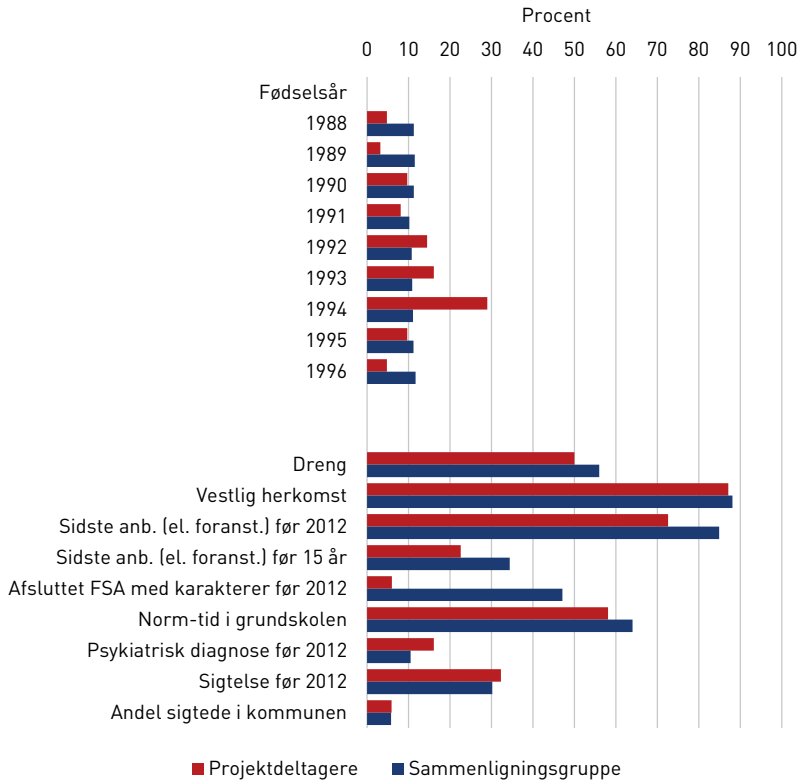
I det følgende beskriver vi deltagerne i projekterne og den gruppe af unge, som vi danner vores sammenligningsgruppe ud fra. Også i forbindelse med dette initiativ danner vi sammenligningsgruppen ud fra unge, som har været anbragt eller har modtaget en forebyggende foranstaltning. 15 pct. af de unge, som indgår i analyserne, har fået forebyggende foranstaltning. figur 3.1 viser fordelingerne af relevante parametre for de to grupper før matchingen.

---

8. Derudover kunne en enkelt ikke genfindes i beskæftigelsesregistrene fra 2013.

FIGUR 3.1

Andelen af unge, der har været anbragt eller har modtaget en forebyggende foranstaltning, med baggrundskarakteristika, der indgår som variable i undersøgelsens matching. Særligt for deltagere i "Støtte fra frivillige organisationer" og sammenligningsgruppen. Procent.



Anm.: Procentsatsen for andelen af sigtede i kommunen er den gennemsnitlige andel af sigtede i de unges bopælskommuner. FSA er folkeskolens afgangsprøve.

Kilde: Egne beregninger, baseret på data fra Danmarks Statistik.

Som det fremgår af figur 3.1, adskiller projektdeltagerne sig på flere parametre fra sammenligningsgruppen af unge, der har været anbragt eller har fået en forebyggende foranstaltning (før matching). Den største fødselskohorte blandt projektdeltagerne er 1994 (alder 20 år ved målingen i 2014), mens cirka 60 pct. af projektdeltagerne er fra årgangene 1992-1994 (alder 20-22 år i 2014).

Der er en lidt mindre andel af drenge blandt projektdeltagerne end blandt sammenligningsgruppen, mens andelen med vestlig herkomst er omtrent den samme i de to grupper. Der er en mindre andel af projektdeltagerne, der fik deres seneste anbringelse eller foranstaltning før 2012 og før det år, de fyldte 15 år, end i sammenligningsgruppen.

En mindre andel af projektdeltagere har færdiggjort grundskolen på normeret tid, og en bemærkelsesværdigt mindre andel har i 2012 afsluttet grundskolen med registrerede karakterer end i sammenligningsgruppen (henholdsvis 6 og 47 pct.). Selvom aldersfordelingen er lidt forskellig i de to grupper, således at projektdeltagerne i gennemsnit er yngre end de unge i sammenligningsgruppen, kan aldersforskellen ikke forklare at der er færre unge blandt projektdeltagerne, som har afsluttet 9. klasse, end i sammenligningsgruppen.

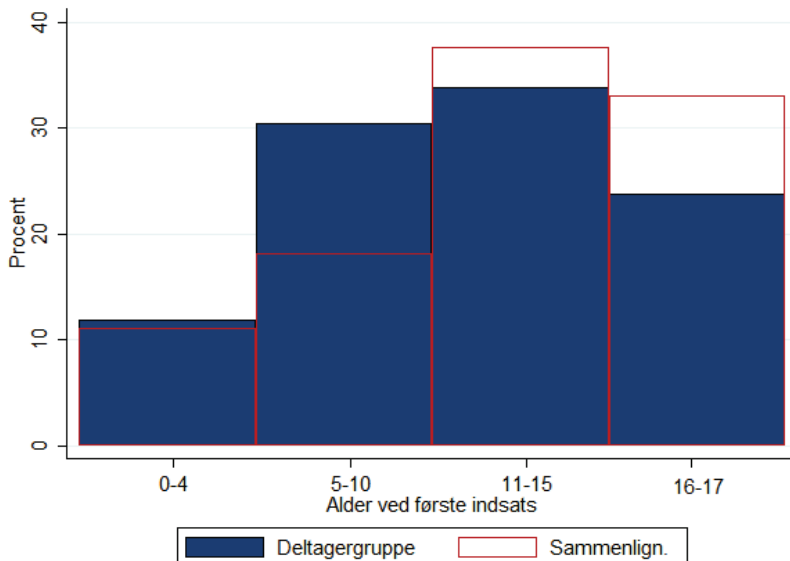
En større andel af projektdeltagerne har fået en psykiatrisk diagnose før 2012, og en lidt større andel har været sigtede end i sammenligningsgruppen. I forhold til både andel sigtede og andel med psykiatrisk diagnose ville vi forvente, at der var færre unge blandt projektdeltagerne, der havde en sigtelse, eller der havde en diagnose, end i sammenligningsgruppen, da projektdeltagerne er yngre.

Samlet set indikerer sammenligningen i figur 3.1, at de unge, der har taget imod et tilbud om støtte fra en af de frivillige organisationer, har større udfordringer end unge, der har været anbragt eller har modtaget forebyggende foranstaltning generelt. Det tyder således på, at vet ”Støtte fra frivillige organisationer” er lykkedes med at skabe et tilbud, der imødekommer tidligere anbragte unge med relativt tunge udfordringer. Det er unge, som forskningen har peget på, ofte har stået uden støtte i overgangen til et selvstændigt voksenliv, jf. indledningen. Den kvalitative slutevaluering viste, at en betydelig andel af de tidligere anbragte unge, der blev tilbudt støtte i en frivillig organisation, afslog tilbuddet. Det betød bl.a., at evalueringen ikke kunne sige noget om, hvorvidt de frivillige organisationer faktisk kunne imødekomme de unge med de tungeste udfordringer (Skårhøj m.fl., 2016). Denne kvantitative evaluering antyder, at det kan have været tilfældet. Men på grund af det spinkle datagrundlag er der behov for at skabe større viden herom.

I forhold til alderen for første indsats adskiller projektdeltagerne sig også fra de øvrige unge i sammenligningsgruppen, jf. figur 3.2. De unge projektdeltagere var generelt yngre, da de modtog deres første indsats i forhold til sammenligningsgruppen.

FIGUR 3.2

Unge, der har været anbragt eller har modtaget en forebyggende foranstaltning, fordelt efter alder ved første anbringelse/foranstaltning. Særskilt for deltagere i "Støtte fra frivillige organisationer" og sammenligningsgruppen (før *matching*). Procent.



Kilde: Egne beregninger, baseret på data fra Danmarks Statistik

I det følgende foretager vi en deskriptiv analyse i forhold til evalueringens primære udfaldsmål, uddannelse og beskæftigelse, samt om de unge har fået en psykiatrisk diagnose, og om de er blevet sigtet. Det er de samme fire udfaldsmål som i kapitel 2:

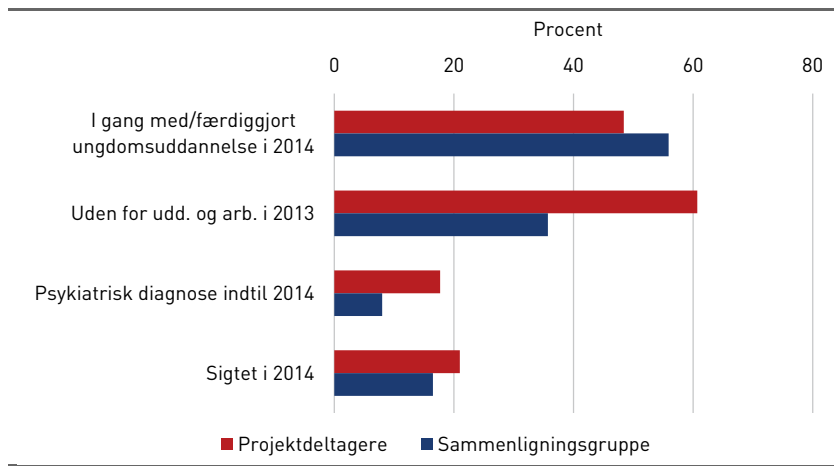
- Er i gang med eller har færdiggjort ungdomsuddannelse i 2014.
- Står uden uddannelse og arbejde i 2013.
- Har modtaget en psykiatrisk diagnose i 2014.
- Er blevet sigtet i 2014.

Den deskriptive analyse af udfaldsmålene viser også forskelle mellem projektdeltagerne og øvrige unge, jf. figur 3.3. Billedet er entydigt og viser, at deltagerne i projektet klarer sig dårligere i sammenligning med andre unge, der har været anbragt eller har modtaget en foranstaltning: De

er mindre tilbøjelige til at være i uddannelse i 2014, de står i højere grad uden for både uddannelse og arbejdsmarkedet i 2013, de har i højere grad modtaget en diagnose mellem 2012 og 2014, og en større andel er blevet sigtet i 2014. Med undtagelse af forskellen i andelen, der er i gang med eller har fuldført en ungdomsuddannelse i 2014, er forskellene alle signifikante ved et signifikansniveau på 5 pct., udregnet ved t-test af forskellen i gennemsnittene.

FIGUR 3.3

Andelen af unge, der har været anbragt eller har modtaget en forebyggende foranstaltning, opgjort på undersøgelsens udfaldsvariable. Særskilt for deltagere i "Støtte fra frivillige organisationer" og sammenligningsgruppen. Procent.



Kilde: Egne beregninger, baseret på data fra Danmarks Statistik.

Forskellene i figur 3.3 kan skyldes de forskelle, vi også ser i figur 3.1, hvorfor vi har foretaget en mere balanceret sammenligning ved at lave matchinganalysen i det følgende.

## MATCHINGANALYSE

Projektdeeltagerne adskiller sig signifikant fra sammenligningsgruppen på fire parametre for matching, nemlig fødselsårgang, om de unge har afsluttet grundskolen med karakterer, om deres sidste sag blev påbegyndt



før 1. januar 2012, og om deres sidste sag blev påbegyndt før det år, de fyldte 15 år (se bilagstabel B1.3). Efter matching er ingen af forskellene på baggrundsvariablene mellem de to grupper imidlertid signifikante. Det skal dog nævnes, at antallet af unge blandt projektdeltagerne ( $N = 62$ ) er meget begrænset, så selv ganske store forskelle vil ikke nødvendigvis være statistisk signifikante. Fx er andelen af unge, der i 2011 var i gang med eller havde afsluttet grundskolen i samme alder som deres jævnaldrende generelt, omkring 6 procentpoint mindre i projektdeltagergruppen end i sammenligningsgruppen, både før og efter matching. Det samme gælder andelen med en psykiatrisk diagnose. På trods af dette er forskellene hverken før eller efter matching signifikante. Det understreger, at data-materialets omfang begrænser muligheden for at balancere grupperne helt.

*Efter* matching kan vi ikke identificere nogen signifikante forskelle mellem projektdeltagerne og vores matchede sammenligningsgruppe på udfaldsvariablene ved vores eftermåling, hvilket fremgår af tabel 3.1. Det er interessant, at andelen af projektdeltagere i ungdomsuddannelse i 2014 *før* matching var 8 procentpoint mindre end i sammenligningsgruppen, jf. figur 3.3, mens den *efter* matching er omkring 16 procentpoint højere, jf. tabel 3.1. Der er således en tendens til, at en større andel er i uddannelse i projektgruppen i 2014 i forhold til sammenligningsgruppen, men sammenhængen er ikke statistisk signifikant.

Ligesom for analysen af ”Vejen til uddannelse og beskæftigelse” i kapitel 2 kan resultaterne for analysen af initiativet ”Støtte fra frivillige organisationer” indikere, at indsatsen ikke gør en forskel, at den gør en forskel for et for lille antal af de unge, og derfor ikke slår igennem i en samlet analyse. Det kan også være, at vi først senere vil kunne se en ændring, eller at centrale faktorer er udeladt af analysen, fordi de ikke er observeret.

I rapportens næste og sidste kapitel diskuterer vi den kvantitative evalueringens resultater og sammenholder resultaterne med fundene i den kvalitative evaluering.

TABEL 3.1

Andelen af deltagere i "Støtte fra frivillige organisationer" og af unge i sammenligningsgruppen, opgjort på undersøgelsens udfaldsvariable, samt forskel mellem grupperne. Antal og procent.

	Antal projekt- deltagere <sup>1</sup>	Projekt- deltagere, pct.	Sammenlig- ningsgruppe, pct.	Forskel <sup>2</sup>
Ungdomsudd. i 2014	54	46,3	29,6	16,7 #
Uden for udd. og arb. i 2013	53	56,6	42,0	14,6 #
Psyk. diagnose i 2014	54	18,5	13,0	5,6 #
Sigtet i 2014	54	18,5	19,4	-0,9 #

Anm.: \*\*\* p < 0,001; \*\* p < 0,01; \* p < 0,05; # = ikke-signifikant.

1. Der er fundet et passende match for alle projektdeltagerne i sammenligningsgruppen. En enkelt projektdeltager kunne ikke genfindes i beskæftigelsesregistrene fra 2013 og er dermed ikke med i denne analyse.
2. Er forskellen mellem projektdeltagerne og sammenligningsgruppen. T-test er anvendt som signifikanstest.

Kilde: Egne beregninger, baseret på data fra Danmarks Statistik.

# DISKUSSION AF EVALUERINGENS RESULTATER

Resultaterne af den kvantitative evaluering, der er præsenteret i denne rapport, skal ses i lyset af flere forhold. Vi har allerede nævnt en række begrænsninger ved analysens datagrundlag, herunder at det er sandsynligt, at der er relevante faktorer, som ikke indgår i matchingen, og at datamaterialet ikke gør det muligt at etablere et præcist før- og efter-tidspunkt for målingerne. Man skal derfor generelt være varsom i fortolkningen af analysernes resultater.

Resultaterne fra den kvalitative evaluering (Skårhøj m.fl., 2016) peger på flere faktorer, der, sammen med resultaterne fra den kvantitative evaluering, understreger tre mere generelle pointer om projekterne, som vi diskuterer i det følgende:

- Implementering tager tid, og evalueringen skal justeres herefter.
- Der kan være vigtige delmål på vejen mod uddannelse og beskæftigelse, fx udvikling af sociale kompetencer, som ikke indgår i målingen.
- Der er behov for en bred palet af tilbud til målgruppen, der er en broget ungegruppe.

## IMPLEMENTERING OG EVIDENS

Implementering af nye indsatser i en organisation indebærer en tilpasningsfase. Tilpasningen kan munde ud i forskellige grader af fidelitet, dvs. hvor nøjagtigt en indsats er blevet implementeret i forhold til indsatsens oprindelige form, og dermed også i hvor høj grad indsatsen er ens på tværs af de organisationer, der implementerer den (Ogden m.fl., 2009). For samarbejdsmodellen var der en relativt klart defineret model på forhånd, mens rammerne for projektet om tilbud om støtte fra de frivillige organisationer var mere frie, om end målgruppe og samarbejdsform mellem kommune og frivillig organisation var bestemt på forhånd. Den kvalitative evaluering viser, at tilpasningen i begge initiativer har betydet, at indsatserne reelt er forskellige, både på tværs af kommuner og på tværs af frivillige organisationer, og desuden betyder tilpasningsfasen, at indsatsen løbende udvikler sig og dermed er forskellig over tid, efterhånden som projekterne bliver klogere på, hvordan de bedst tilrettelægger indsatsen i deres organisatoriske kontekst. Dette forhold er både naturligt og ønskværdigt, idet det indikerer, at organisationen gør sig erfaringer og lærer af dem. Men det betyder også, at der reelt set ikke er en helt entydig indsats at vurdere effekten af i nærværende evaluering, da den enkelte indsats først efter nogen tid tager form.

Den kvantitative evaluering er baseret på data fra perioden 2011-2014. Da der er to-tre års forsinkelse på de anvendte registerdata, og den kvantitative evaluering er gennemført i første halvdel af 2016, betyder det, at eftermålingen af de unge er gennemført, mens projekterne fortsat har været i en tilpasningsfase. Tilpasningsfasen fylder dermed en del i evalueringens resultater. Hvis kvaliteten af den indsats, som de unge har modtaget, er vokset igennem projektperioden, vil evalueringen underestimere indsatsens positive virkning.

Den kvalitative evaluering indikerede desuden, at der er forskel mellem projekterne på, hvilke unge der bliver rekrutteret til både "Vejen til uddannelse og beskæftigelse" og til "Støtte fra frivillige organisationer". I nogle projekter er de unge blevet rekrutteret ud fra en vurdering af, hvorvidt det var sandsynligt, at de kunne komme i uddannelse eller beskæftigelse, mens andre projekter har tilbudt det til en bred målgruppe, herunder også unge med tunge udfordringer. I et udviklingsperspektiv giver uensartethed af denne type anledning til forskellige erfaringer, der kan bidrage til en videreudvikling af det lokale koncept for indsatserne. Det komplicerer dog sammensætningen af en sammenligningsgruppe, da

de forskellige kriterier for rekruttering af unge til projekterne indebærer systematiske forskelle på ikke-observerede faktorer. Det betyder, at de unge, vi undersøger, er forskellige i de forskellige projekter.

I fremtidige studier, der fokuserer på indsatsernes effekter, bør der sondres mellem indsatsernes ”tilpasningsfase” og ”afprøvningsfase”. I tilpasningsfasen implementeres, tilpasses og udvikles projektet. Her er kvalitative evalueringer og fidelitetsmålinger relevante, da de giver dybdegående indsigt i processer omkring implementeringen samt viden om, hvordan den konkrete indsats udøves, sammenlignet med den oprindelige indsats i sin ”rene form”. I den efterfølgende afprøvningsfase kan der fx foretages en kontrolleret før- og eftermåling eller egentlige lodtrækningsstudier, der giver viden om indsatsens effekt.

#### HVILKE FAKTORER SKAL DER MÅLES PÅ?

Initiativerne i denne undersøgelse er iværksat med det formål at få de unge i uddannelse og beskæftigelse. Derfor er det primære fokus i undersøgelsen at vurdere initiativerne på disse parametre. Man kan dog spørge, om initiativernes karakter gør det oplagt at måle på netop disse parametre.

”Vejen til uddannelse og beskæftigelse” ændrer ved organiseringen af det professionelle arbejde med anbragte og tidligere anbragte. Den ændrede organisering af det professionelle arbejde har dog en indirekte karakter. Den nye organisering kan ikke i sig selv skabe en udvikling hos de unge, men er afhængig af kvaliteten af de indsatser, den mere målrettet sætter de unge i forbindelse med. Disse primære indsatser er også tilgængelige for sammenligningsgruppen. Derfor får indsatsen isoleret set ikke nødvendigvis flere anbragte unge i uddannelse og beskæftigelse, men den øger sandsynligheden for, at de unge under initiativet får den mest optimale sociale indsats, der findes.

”Støtte fra frivillige organisationer” er et frivilligt tilbud, baseret på de tilgange, der er karakteristiske for indsatser i den tredje sektor (Mandag Morgen, 2011), herunder at de reagerer på målgruppens behov og arbejder gennem personlige og uformelle relationer. Det betyder, at de ikke nødvendigvis arbejder målrettet med de unges uddannelse og beskæftigelse, med mindre det netop er det, de unge ønsker støtte til. Den kvalitative evaluering af initiativet viser, at de frivillige organisationer også har arbejdet med mere bløde mål som fx sociale kompetencer

eller praktiske kompetencer som at købe ind eller lave mad (Skårhøj m.fl., 2016).

I evalueringsforskningen sondres der typisk mellem kortsigtede og langsigtede effekter (Bredgaard, 2016). Hvor uddannelse og beskæftigelse er de langsigtede effekter, som projekterne har som målsætning, så sigter projekterne i det korte løb mod at opnå en række resultater, der skal højne de unges chance for at få en uddannelse og beskæftigelse. Styrkede sociale kompetencer, netværk, struktur i dagligdagen, sikring af boligsituation og lign. er eksempler på sådanne kortsigtede resultater.

Da den kvantitative evaluering er gennemført, mens en del af de unge stadig er i gang med deres forløb, kan det indvendes, at det er for tidligt at vurdere indsatsernes effekter. Derudover har tidligere forskning peget på, at nogle af de unge i målgruppen vil være mindre modne end andre unge. Det betyder, at projektdeltagerne i gennemsnit kan forventes at starte deres uddannelse eller beskæftigelse senere end unge, der ikke tidligere har været anbragt, hvorfor det sandsynligvis er for tidligt at måle på disse faktorer for den del af de unge, der i 2014 stadig er teenagere (Luckow m.fl., 2013). Selvom det ikke er forventeligt, at de unge er kommet i uddannelse og beskæftigelse på måletidspunktet for denne undersøgelse, er det dog interessant at opnå viden om, hvorvidt virkeligheden lever op til vores forventninger, og om initiativerne ændrer ved, hvornår de tidligere anbragte unge kommer i uddannelse og beskæftigelse.

De positive, kortsigtede resultater, som den kvalitative evaluering identificerer igennem interview med både sagsbehandlere og de unge, er derfor ikke uforenelige med resultaterne i den kvantitative slutevaluering, der er mere rettet mod langsigtede resultater, der måske vil indtræffe senere. En undersøgelse af efterværn for tidligere anbragte unge, foretaget af Rockwoolfondens Forskningsenhed, viser, at de positive effekter af efterværn først indtræder på langt sigt, når de unge er i slutningen af deres 20'ere, hvor de har en højere indkomst end en sammenlignelig gruppe af unge (Andersen, 2016). Det interessante er, at effekterne på kort og mellemlangt sigt er modsatrettede. Unge, der har haft mulighed for efterværn, begår mere kriminalitet og oplever mere ledighed på den korte og mellemlange bane. Det kan, ifølge forskerne bag undersøgelsen, være et symptom på de frustrationer og manglende tro på egne evner, som vi fra forskningen ved, at det at være en del af systemet kan medføre for anbragte og tidligere anbragte unge, og som de unge

bliver fastholdt i, når de fortsætter i efterværn (Andersen, 2016). Dette ræsonnement kan dog ikke overføres til initiativet om ”Støtte fra frivillige organisationer”, hvor pointen netop er, at de unge tilbydes støtte uden for systemet. Der er derfor sandsynligvis flere faktorer på spil, når vi skal forklare, hvorfor vi ikke ser en positiv effekt på den korte bane i forhold til både uddannelse, beskæftigelse og de unges risikoadfærd.

#### ÉN INDSATS TIL UNGE MED KOMPLEKSE UDFORDRINGER

Kommunerne fik i 2001 mulighed for at iværksætte støtteforanstaltninger i form af efterværn til tidligere anbragte i alderen 18 til 22 år, og efter ”Barnets Reform” i 2011 blev paletten af støttemuligheder udvidet, og kommunernes mulighed for at imødekomme de unges mange forskelligartede behov blev styrket. Efterværnsprojekterne i denne evaluering er netop et udtryk for afprøvning af nye måder at yde støtte på.

Bag denne udvikling står forskning, der viser, at de tidligere anbragte unge er en gruppe med komplekse og forskelligartede udfordringer (Mølholt m.fl., 2012). Man kan derfor forestille sig, at der skal flere typer af indsatser i spil, ligesom man kan forestille sig, at der er behov for, at disse løsninger spiller bedre sammen, hvis der skal kunne måles en positiv forskel i andelen, der kommer i uddannelse og beskæftigelse. Det gælder både indsatser under Efterværnspakken og andre tilbud om støtte til anbragte og tidligere anbragte unge, der findes i kommunerne.

På denne baggrund diskuterede den kvalitative evaluering projekternes potentialer og begrænsninger. Fx er et kerneelement i samarbejdsmodellen i ”Vejen til uddannelse og beskæftigelse”, at de unge selv kan tage et medansvar for at definere ønsker og mål og bidrage til at tilrettelægge en indsats, der peger frem mod at realisere disse ønsker og mål. Men for nogle af de unge er dette ikke realistisk, og en supplerende støtte kan være nødvendig, for at den unge bliver klar til at drage nytte af ”Vejen til uddannelse og beskæftigelse” og den øgede medinddragelse, der ligger i modellen. Derfor er det relevante spørgsmål ikke kun, hvad projektdeltagerne i gennemsnit har fået ud af deltagelsen, men under hvilke omstændigheder indsatsen kan være effektiv, og hvem den kan være effektiv for.

Den kvantitative evaluering viser, at projektdeltagerne ikke synes at være en tilfældig sammensætning af tidligere anbragte, men at de typisk har det vanskeligere i skolen, og at flere har påbegyndt sagsforløb – anbringelser eller foranstaltninger – i de senere teenageår. Dette tyder på,

at kommunerne samlet set synes at gøre brug af indsatserne på en målgruppe, der har det særligt svært.

#### BEHOV FOR VIDEN I VEKSELVIRKNING MELLEM NIVEAUER

SFI's evaluering af efterværnsinitiativerne, både den kvantitative og den kvalitative, synliggør et behov i udviklingen af viden om indsatser på efterværnsområdet, og om de metoder, der anvendes til at skabe den viden. Det drejer sig på den ene side om at skabe detaljeret viden på lokalt niveau om de enkelte indsatser, og hvorvidt og hvordan de virker for specifikke målgrupper af tidligere anbragte unge. På den anden side er der behov for viden på et overordnet niveau, der afdækker, hvordan eksisterende indsatser spiller eller evt. kan spille sammen.

Det er, som nævnt, plausibelt, at de unge har behov for flere typer af indsatser, hvis der skal kunne måles en forskel i forhold til uddannelse og beskæftigelse. For det første er det derfor vigtigt at skabe viden om, hvilke delresultater der er nødvendige at indfri, før det er realistisk at måle på hårde parametre som uddannelse og beskæftigelse, hvilke indsatser der understøtter de unge på vej mod uddannelse og beskæftigelse, og hvordan disse indsatser hænger sammen med netop uddannelse og beskæftigelse.

Midtvejsevalueringen af "Vejen til uddannelse og beskæftigelse" (Luckow m.fl., 2013) peger på, at Samarbejdsmodellen må tage højde for sociale problemer og barrierer, som de unge kæmper med. Psykisk sårbarhed og risikoadfærd er to centrale udfordringer, og i et forskningsperspektiv på efterværn er det derfor relevant fx at undersøge, hvad der skal til, for at tidligere anbragte unge med sådanne udfordringer kommer inden for rækkevidde af uddannelse og beskæftigelse. Her er det relevant at afdække, hvordan indsatser målrettet psykisk sårbarhed og risikoadfærd eventuelt harmonerer eller kan harmonere med indsatser, der er målrettet uddannelse og beskæftigelse.

Der er således behov for at skabe viden på efterværnsområdet, der inddrager perspektiver på både lokalt og overordnet niveau og veksler mellem disse for dels at opnå indsigt i, hvordan eksisterende indsatser konkret spiller sammen, hvilke perspektiver der er for nye samspil, og hvor der er behov for udvikling af indsatser til at understøtte unge, der ikke imødekommes af eksisterende efterværnsindsatser.



# BILAG

## BILAG 1 BALANCETJEK VED MATCHING

Tabel B1.1 sammenligner projektdeltagerne i ”Vejen til uddannelse og beskæftigelse” og en gruppe bestående af anbragte, identificeret ved hjælp af propensity score matching. Tabellen viser et meget tæt match mellem de to grupper ved projektstart.

BILAGSTABEL B1.1

Deltagere i ”Vejen til uddannelse og beskæftigelse” og sammenligningsgruppe *før* og *efter* matching. Anbragte.

Variable:	Gennemsnit <i>før</i> matching		Gennemsnit <i>efter</i> matching	
	Projekt-deltagere	Sammenligningsgruppe	Projekt-deltagere	Sammenligningsgruppe
1990	0,007	0,126 ***	0,007	0,000
1991	0,025	0,119 ***	0,025	0,025
1992	0,039	0,129 ***	0,039	0,032
1993	0,088	0,122	0,088	0,074
1994	0,187	0,119 ***	0,187	0,191
1995	0,269	0,114 ***	0,269	0,240
1996	0,233	0,108 ***	0,233	0,290
1997	0,099	0,089	0,099	0,106
1998	0,053	0,074	0,053	0,042
Norm. grundskole	0,618	0,613	0,618	0,633
9. klasse med karakterer	0,024	0,354 ***	0,024	0,021
Sigtet før 2012	0,322	0,272	0,322	0,258
Psykiatrisk diagnose før 2012	0,120	0,123	0,120	0,127
Vestlig herkomst	0,880	0,893	0,880	0,894
Dreng	0,491	0,534	0,491	0,442
Sidste indsats før 2012	0,481	0,760 ***	0,481	0,481
Sidste indsats før 15 år	0,254	0,376 ***	0,254	0,293
Alder ved første indsats	11,6	11,3	11,6	11,5
Andel sigtede i kommunen	0,062	0,059 ***	0,062	0,062

Anm.: \*\*\*p < 0,001; \*\*p < 0,01; \*p < 0,05. Signifikans er udregnet med simple t-test af gennemsnittene. T-test er sensitive over for samplestørrelse og bør derfor ikke overbetones. De giver et indtryk af, hvor godt det er lykkedes at balancere grupperne, men skal holdes op imod en mere kvalitativ vurdering af, om grupperne synes balancerede.

Kilde: Egne beregninger på baggrund af data fra Danmarks Statistik.

Tabel B1.2 sammenligner projektdeltagerne i ”Vejen til uddannelse og beskæftigelse” og en gruppe bestående af unge med forebyggende foranstaltning, identificeret ved hjælp af propensity score matching. Tabellen viser et meget tæt match mellem de to grupper ved projektstart.

BILAGSTABEL B1.2

Deltagere i ”Vejen til uddannelse og beskæftigelse” og sammenligningsgruppe *før* og *efter* matching. Unge med forebyggende foranstaltning.

Variable	Gennemsnit <i>før</i> matching		Gennemsnit <i>efter</i> matching	
	Projekt-deltagere	Sammenligningsgruppe	Projekt-deltagere	Sammenligningsgruppe
1990				
1991				
1992				
1993	0,038	0,082	0,038	0
1994				
1995				
1996	0,731	0,277***	0,731	0,769
1997	0,154	0,329	0,154	0,154
1998	0,577	0,312*	0,577	0,654
Norm. grundskole	0,577	0,654	0,577	0,654
9. klasse med karakterer				
Sigtet før 2012	0,154	0,062	0,154	0,192
Psykiatrisk diagnose før 2012	0,115	0,081	0,115	0,038
Vestlig herkomst	0,731	0,874*	0,731	0,731
Dreng	0,654	0,558	0,654	0,692
Sidste indsats før 2012	0,077	0,349**	0,077	0,077
Sidste indsats før 15 år	0,077	0,295*	0,077	0,077
Alder ved første indsats	15,0	13,1*	15,0	15,6
Andel sigtede i kommunen	0,057	0,058	0,057	0,052

Anm.: \*\*\*p < 0,001; \*\*p < 0,01; \*p < 0,05. Signifikans er udregnet med simple t-test af gennemsnittene. T-test er sensitive over for samplestørrelse og bør derfor ikke overbetones. De giver et indtryk af, hvor godt det er lykkedes at balancere grupperne, men skal holdes op imod en mere kvalitativ vurdering af, om grupperne synes balancerede. Tomme celler indikerer, at andelen af projektdeltagere er for tæt på 0 til at inkludere variabelen i matchingen.

Kilde: Egne beregninger på baggrund af data fra Danmarks Statistik.

Tabel B1.3 sammenligner projektdeltagerne i ”Støtte fra frivillige organisationer” og en gruppe bestående af anbragte unge og unge med forebyggende foranstaltning. Tabellen viser et meget tæt match mellem de to grupper ved projektstart.

BILAGSTABEL B1.3

Deltagere i ”Støtte fra frivillige organisationer” og sammenligningsgruppen før og efter matching.

Variable	Gennemsnit før matching		Gennemsnit efter matching	
	Projekt-deltagere	Sammenligningsgruppe	Projekt-deltagere	Sammenligningsgruppe
1988				
1989				
1990	0,111	0,146	0,111	0,074
1991	0,093	0,132	0,093	0,111
1992	0,167	0,140	0,167	0,185
1993	0,167	0,140	0,167	0,167
1994	0,315	0,145 ***	0,315	0,296
1995	0,093	0,145	0,093	0,093
1996	0,056	0,152*	0,056	0,074
Norm. grundskole	0,537	0,635	0,537	0,593
9. klasse med karakterer	0,019	0,451 ***	0,019	0,019
Sigtet før 2012	0,333	0,282	0,333	0,259
Psykiatrisk diagnose før 2012	0,148	0,110	0,148	0,074
Vestlig herkomst	0,870	0,879	0,870	0,852
Dreng	0,519	0,557	0,519	0,407
Sidste indsats før 2012	0,741	0,809	0,741	0,722
Sidste indsats før 15 år	0,259	0,370	0,259	0,278
Alder ved første indsats	11,1	12,2	11,1	11,3
Andel sigtede i kommunen	0,058	0,058	0,058	0,054

Anm.: \*\*\*p < 0,001; \*\*p < 0,01; \*p < 0,05. Signifikans er udregnet med simple t-test af gennemsnittene. T-test er sensitive over for samplestørrelse og bør derfor ikke overbetones. De giver et indtryk af, hvor godt det er lykkedes at balancere grupperne, men skal holdes op imod en mere kvalitativ vurdering af, om grupperne synes balancerede. Tomme celler indikerer, at andelen af projektdeltagere er for tæt på 0 til at inkludere variabelen i matchingen.

Kilde: Egne beregninger på baggrund af data fra Danmarks Statistik.

# LITTERATUR

- Andersen, S.H. (2016): *The effect of aftercare on human capital acquisition and antisocial behavior among foster care alumni*. København: Rockwoolfondens Forskningsenhed, Study Paper no. 111.
- Bakketeig, E. & E. Backe-Hansen (2008): *Forskningsskunnskap om ettervern*. Oslo: Norsk institutt for forskning om oppvekst, velferd og aldring, NOVA Rapport 17/2008.
- Bakketeig, E. & A.S. Mathisen (2008): ”Ungdommens egne stemmer.” I: E. Bakketeig & A.S. Mathisen (red.): *Forskningsskunnskap om ettervern* Oslo: Nordisk institutt for forskning om oppvekst, velferd og aldring, NOVA Rapport 17/2008, s. 122-158.
- Bredgaard, T. (red.) (2016): *Evaluering af offentlig politik og administration*. København: Hans Reitzels Forlag.
- Egelund, T., P.S. Christensen, T.B. Jakobsen, T.G. Jensen & R.F. Olsen (2009): *Anbragte børn og unge – en forskningsoversigt*. København: SFI – Det Nationale Forskningscenter for Velfærd, 10:06.
- Jakobsen, T.B., I. Hammen & L. Steen (2010): *Eftervern – Støtte til tidligere anbragte unge. Midtvejsvaluering af forsøg med eftervern under handlingsprogrammet ”Lige muligheder”*. København: SFI – Det Nationale Forskningscenter for Velfærd, 10:31.
- Luckow, S.T., T.B. Jakobsen, A.P. Langhede & J.H. Pejtersen (2013): *Bedre overgange for udsatte unge. Midtvejsvaluering af eftervernsinitiativ*

- vet ”*Vejen til uddannelse og beskæftigelse*”. København: SFI – det Nationale Forskningscenter for Velfærd, 13:20.
- Mandag Morgen (2011): *Guide til fremtidens velfærdsalliancer, gode råd til samarbejde og social forebyggelse*. Mandag Morgen Innovations Aps.
- Mølholt, A., S. Stage, J.H. Pejtersen & P. Thomsen (2012): *Efterværn for tidligere anbragte unge. En videns- og erfaringsopsamling*. København: SFI – Det Nationale Forskningscenter for Velfærd, 12:04.
- Ogden, T., K.A. Hagen, E. Askeland & B. Christensen (2009): ”Implementing and Evaluating Evidence-Based Treatments of Conduct Problems in Children and Youth in Norway”. *Research on Social Work Practice*. 19(5), s. 582-591.
- Olsen, R.F., T. Egelund & M. Lausten (2011): *Tidligere anbragte som unge voksne*. København: SFI – Det Nationale Forskningscenter for Velfærd, 11:35.
- Rosenbaum, P.R. & D.B. Rubin (1983): ”The central role of the propensity score in observational studies for causal effects”, *Biometrika*, 70(1), s. 41-55.
- Servicestyrelsen (2011): *Håndbog om barnets reform*.
- Socialministeriet (2015): *Bekendtgørelse af lov om social service*. Tilgængelig på: <https://www.retsinformation.dk/forms/r0710.aspx?id=175036#id9b914569-425e-46d4-ad64-ae97a8239f75>. Besøgt 02-08-2016.
- Skårhøj, A., A.-K. Højen-Sørensen, K. Karmsteen, H. Oldrup og J.H. Pejtersen (2016). *Anbragte unges overgang til voksenlivet. Evaluering af fire efterværnsinitiativer under efterværnspakken*. København: SFI – Det Nationale Forskningscenter for Velfærd 16:01.

## SFI-RAPPORTER SIDEN 2015

SFI-rapporter kan købes eller downloades gratis fra [www.sfi.dk](http://www.sfi.dk). Nogle rapporter er kun udkommet som netpublikationer, hvilket vil fremgå af listen nedenfor.

- 15:01 Ottosen, M.H., M. Lausten, S. Frederiksen & D. Andersen: *Anbragte børn og unges trivsel 2014*. 122 sider. ISBN: 978-87-7119-276-6. e-ISBN: 978-87-7119-277-3. Pris: 120,00 kr.
- 15:02 Benjaminsen, L., T. Dyrvig & T. Gliese: *Livet på hjemløseboformer*. 144 sider. ISBN: 978-87-7119-278-0. e-ISBN: 978-87-7119-279-7. Pris: 140,00 kr.
- 15:03 Gorinas, C. & V. Jakobsen: *Indvandreres og efterkommeres placering på det danske arbejdsmarked*. 176 sider. ISBN: 978-87-7119-280-3. e-ISBN: 978-87-7119-281-0. Pris: 170,00 kr.
- 15:04 Niss, N.K., A. Kierkgaard, A.-K. Højen-Sørensen & A.Aa. Hansen: *Barrierer for tidlig opsporing af alkoholproblemer i børnefamilier. En analyse af barrierer for frontpersonalet*. 145 sider. e-ISBN: 978-87-7119-282-7. Netpublikation

- 15:05 Bengtsson, S., A.L. Rasmussen & S. Gregersen: *Metoder i botilbud*. 208 sider. ISBN: 978-87-7119-283-4. e-ISBN: 978-87-7119- 284-1. Pris: 200,00 kr.
- 15:06 Larsen, M.R. & J. Høgelund: *Handicap og beskæftigelse. Udviklingen mellem 2002 og 2014*. 240 sider. ISBN: 978-87-7119-285-8. e-ISBN: 978-87-7119- 286-5. Pris: 240,00 kr.
- 15:07 Dietrichson, J., M. Bøg, T. Filges & A.-M.K. Jørgensen. *Skolerettede indsatser for elever med svag socioøkonomisk baggrund*. 144 sider. ISBN: 978-87-7119-287-2. e-ISBN: 978-87-7119-288-9. Pris: 140,00 kr.
- 15:08 Østergaard, S.V., A.B. Steensgaard, A.T. Hansen, S. Henze-Pedersen & J. Østergaard: *På vej mod ungdomskriminalitet. Hvilke faktorer i barndommen gør en forskel?* 100 sider. e-ISBN: 978-87-7119- 289-6. Netpublikation.
- 15:09 Keilow, M. & A. Holm: *Udvikling af måleinstrument for elevadfærd og -holdninger. Baseline data fra evaluering af folkeskolereformen*. 56 sider. e-ISBN: 978-87-7119-290-2. Netpublikation.
- 15:10 Albæk, K., H.B. Bach, R. Bille, B.K. Graversen, H. Holt, S. Jensen & A.B. Jonassen: *Evaluering af mentorordningen*. 144 sider. e-ISBN: 978-87-7119-291-9. Netpublikation.
- 15:12 Christensen, E. & S. Baviskar: *Unge i Grønland. Med fokus på seksualitet og seksuelle overgreb*. 128 sider. ISBN: 978-87-7119-293-3. e-ISBN: 978-87-7119- 294-0. Pris: 120,00 kr.
- 15:13 Christensen, E. & S. Baviskar: *Kalaallit nunaanni inuusuttut. Kinguaasiuutitut tunngasut kinguaasiuutitigullu innarliisarmert qitinnegarlutik*. 144 sider. ISBN: 978-87-7119-295-7. e-ISBN: 978-87-7119-296-4. Pris: 140,00 kr.
- 15:14 Rangvid, B.S., V.M. Jensen & S.S. Nielsen. *Forberedende tilbud og overgang til ungdomsuddannelse*. 99 sider. e-ISBN: 978-87-7119- 297-1. Netpublikation.
- 15:15 Amilon, A. (red.): *Inkluderende skolemiljøer – elevernes roller*. 288 sider. ISBN: 978-87-7119-304-6. e-ISBN: 978-87-7119- 300-8. Pris: 280,00 kr.
- 15:16 Amilon, A.: *Evaluering af lokale initiativer for førtidspensionister*. 96 sider. e-ISBN: 978-87-7119- 301-5. Netpublikation
- 15:17: Jakobsen, V.: *Uddannelses- og beskæftigelsesmønstre i årene efter grundskolen. En sammenligning af indvandrere og efterkommere fra ikke-vestlige*



- lande og etniske danskere. 144 sider. ISBN: 978-87-7119-305-3. e-ISBN: 978-87-7119-306-0. Pris: 140,00 kr.
- 15:18 Christensen, G., A.G. Jeppesen, A.A. Kjær & K. Markwardt: *Udsættelser af lejere – Udvikling og benchmarking. Ljere berørt af fogedsager og udsættelser i perioden 2007-13*. 178 sider, e-ISBN: 978-87-7119-307-7. Netpublikation
- 15:19 Christensen, C.P. & C. Scavenius: *Et felteksperiment med K rlighed i Kaos. Et for ldretr ningsprogram til familier med ADHD eller ADHD-lignende vanskeligheder*. 96 sider. ISBN: 978-87-7119-308-4. e-ISBN: 978-87-7119-309-1. Pris: 90,00 kr.
- 15:20 Larsen, M.R. & J. H gelund: *Handicap og besk ftigelse i 2014. Regionale forskelle*. 96 sider. ISBN: 978-87-7119-310-7. e-ISBN: 978-87-7119-311-4. Pris: 90,00 kr.
- 15:21 Nielsen, C.P., M.D. Munk, M.T. Jensen, K. Karmsteen & A.-M.K. J rgensen: *M nsterbryderindsatser p  de videreg ende uddannelser. En forskningskortl gning*. 168 sider. e-ISBN: 978-87-7119-312-1. Netpublikation.
- 15:22 Sievertsen, H.H. & C.J. de Montgomery: *B rn i lavindkomstfamilier*. 105 sider. e-ISBN: 978-87-7119-313-8. Netpublikation.
- 15:23 Wendt, R.E. & A.-M.K. J rgensen: *Forskningskortl gning, kvalitetsvurdering og analyse af udviklingen i skandinavisk dagtilbudsforskning for 0-6- rige i  ret 2013*. 98 sider. E-ISBN:978-87-7119-314-5. Netpublikation.
- 15:24 Termansen, T., T. Dyrvig, N.K. Niss & J.H. Pejtersen: *Unge i misbrugsbehandling*. 176 sider. ISBN: 978-87-7119-315-2. e-ISBN: 978-87-7119-316-9. Pris: 170,00 kr.
- 15:25 Christensen, E.: *Det har vi l rt af NAKUUSA*. 56 sider. e-ISBN: 978-87-7119-317-6. Netpublikation.
- 15:26 Christensen, E.: *Nakuusamit makku ilikkearpavut. NAKausap meeqqanut isummorsorfiani ilaasortanik apersuineq*. 62 sider. e-ISBN: 978-87-7119-318-3. Netpublikation.
- 15:27 Keilow, M. & A. Holm: *Skalaer til m ling af elevtrivsel p  erhvervsuddannelserne. En analyse af data fra tidligere trivselsm linger. Bidrag til Undervisningsministeriets udvikling af elevtrivselsm linger p  erhvervsuddannelserne*. 92 sider. e-ISBN: 978-87-7119-319-0. Netpublikation.
- 15:28 Andersen, D. & B.S. Rangvid: *Skoleudvikling med fokus p  sprog i al undervisning. Implementering og elevresultater af udviklingsprogram til*

- styrkelse af tosprogede elevers faglighed i de 2 første år.* 116 sider. e-ISBN: 978-87-7119- 320-6. Netpublikation.
- 15:29 Baviskar, S: *Grønlandere i Danmark. En registerbaseret kortlægning.* 102 sider. e-ISBN: 978-87-7119- 321-3. Netpublikation.
- 15:30 Siren, A., R.N. Brunner & R.C.H. Jørgensen: *"Øvelse gør mester" i Næstved Kommune. Evaluering af livs kvalitet i forbindelse med et rehabiliteringsforløb på plejecentre.* 71 sider. e-ISBN: 978-87-7119-322-0. Netpublikation.
- 15:31 Holt, H., M. Larsen, H.B. Bach & S. Jensen: *Borgere I fleksjob efter reformen.* 208 sider. ISBN: 978-87-7119-323-7. e-ISBN: 978-87-7119- 324-4. Pris: 200,00 kr.
- 15:32 Keilow, M., M. Friis-Hansen, R.M. Kristensen & A. Holm: *Effekter af klasseledelse på elevers læring og trivsel.* 176 sider. ISBN: 978-87-7119-325-1. e-ISBN: 978-87-7119-326-8. Pris: 170,00 kr.
- 15:33 Christensen, E: *3-5 år efter ophold i Mælkebøtten – en opfølgning af 26 børn og unge.* 64 sider. ISBN: 978-87-7119-327-5. e-ISBN: 978-87-7119-328-2. Pris: 60,00 kr.
- 15:34 Christensen, E: *Meeqqanik inuusuttunillu 26-nik malinmaaqqinneq - Mælkebøttenimit nuunnerinit ukiut 3-5 kingorna.* 64 sider. ISBN: 978-87-7119-329-9. e-ISBN: 978-87-7119- 330-5. Pris: 60,00 kr.
- 15:35 Benjaminsen, L. & H.H. Lauritzen: *Hjemløshed i Danmark 2015. National kortlægning.* 208 sider. ISBN: 978-87-7119-333-6. e-ISBN: 978-87-7119-334-3. Pris: 200,00 kr.
- 15:36 Nielsen, C.P., A.T. Hansen, V.M. Jensen & K.S. Arendt: *Folkeskolereformen. Beskrivelse af 2. dataindsamling blandt elever.* 137 sider. E-ISBN: 978-87-7119-335-0. Netpublikation.
- 15:37 Jensen, M.T., K. Karmsteen, A.-M.K. Jørgensen & S.B. Rayce: *Psychosocial Function and Health in Veteran Families - A Gap Map of Publications within the Field.* 220 sider. e-ISBN: 978-87-7119-336-7. Netpublikation.
- 15:38 Sievertsen, H.H: *En god start – betydningen af alder ved skolestart for barnets udvikling.* 83 sider. e-ISBN: 978-87-7119- 337-4. Netpublikation.
- 15:39 Mehlsen, L., H. Holt, H.B. Bach & C. Törnfeldt: *Ressourceforløb. Koordinerende sagsbehandlers og borgeres erfaringer.* 108 sider. ISBN: 978-87-7119-338-1. Pris: 200,00 kr.

- 15:40 Kjer, M.G., S. Baviskar & S.C. Winter: *Skoleledelse I folkeskolereformens første år. En kortlægning*. 140 sider. e-ISBN: 978-87-7119-340-4. Netpublikation.
- 15:41 Benjaminsen, L., S.B. Andrade, D. Andersen, M.H. Enemark & J.F. Birkelund: *Familiebaggrund og social marginalisering i Danmark. En registerbaseret kortlægning*. 336 sider. ISBN: 978-87-7119-341-1. e-ISBN: 978-87-7119-342-8. Pris: 330,00 kr.
- 15:42 Lausten, M., S. Frederiksen, R.F. Olsen, A.A. Nielsen & T.T. Bengtsson: *Anbragte 15-åriges hverdagsliv og udfordringer – del II. Rapport fra tredje dataindsamling af forløbsundersøgelsen af anbragte børn født i 1995*. 128 sider. ISBN: 978-87-7119-343-5. e-ISBN: 978-87-7119-344-2. Pris: 120,00 kr.
- 15:43 Niss, N.K. & I.S. Rasmussen: *Evaluering af satspuljen forebyggende indsatser for overvægtige børn og unge*. 129 sider. e-ISBN: 978-87-7119-345-9. Netpublikation.
- 15:44 Jakobsen, V., M. Larsen & S. Jensen: *Virksomheders sociale engagement. Årbog 2015*. 272 sider. ISBN: 978-87-7119-346-6. e-ISBN: 978-87-7119-347-3. Pris: 270,00 kr.
- 15:45 Christensen, G., R.C.H. Jørgensen & M.R. Larsen: *Erfaringer med at ændre socialt mix i udsatte boligområder. Evaluering af brugen af anvisnings- og udlejningsredskaber som led i Landsbyggefondens 2006-10-midler*. 208 sider. ISBN: 978-87-7119-348-0. e-ISBN: 978-87-7119-349-7. Pris: 200,00 kr.
- 15:46 Mehlsen, L., M.T. Jensen, A.-M.K. Jørgensen, R.E. Wendt & G. Christensen: *Effektfulde indsatser i boligområder til forebyggelse af kriminalitet. En systematisk forskningsoversigt, nr. 1 af 4*. 112 sider. ISBN: 978-87-7119-350-3. e-ISBN: 978-87-7119-351-0. Pris: 110,00 kr.
- 16:01 Skårhøj, A., A.-K. Højen-Sørensen, K. Karmsteen, H. Oldrup & J.H. Pejtersen: *Anbragte unges overgang til voksenlivet. Evaluering af fire efterværnsinitiativer under efterværnspakken*. 160 sider. ISBN: 978-87-7119-352-7. e-ISBN: 978-87-7119-353-4. Pris: 160,00 kr.
- 16:02 Andersen, D., M.B. Holtet, L. Weisbjerg & L.L. Eriksen: *Alkoholbehandling til socialt udsatte borgere. Systemets tilbud i borgerperspektiv*. 176 sider. ISBN: 978-87-7119-354-1. e-ISBN: 978-87-7119-355-8. Pris: 170,00 kr.
- 16:03 Baviskar, S., M.N. Christoffersen, K. Karmsteen, H. Hansen, M. Leth-Espensen, A. Christensen & J. Brauner: *Kontinuitet i anbrin-*

- gelsler. Evaluering af lovændringer under Barnets reform, delrapport 1.* 128 sider. e-ISBN: 978-87-7119-356-5. Netpublikation.
- 16:04 Niss, N.K., K.I. Dannesboe, C.P. Nielsen & C.P. Christensen: *Evaluering af inklusionsindsatsen i Billund Kommune.* 132 sider. e-ISBN: 978-87-7119-357-2. Netpublikation.
- 16:05 Benjaminsen, L., M.H. Holm & J.F. Birkelund: *Fattigdom og afsavn. Om materielle og sociale afsavn blandt økonomisk fattige og ikke-fattige.* 336 sider. ISBN: 978-87-7119-358-9. e-ISBN: 978-87-7119-359-6. Pris: 320 kr.
- 16:06 Keilow; M., M. Friis-Hansen, S. Henze-Pedersen & S. Ravn: *Inklusionsindsatser i folkeskolen. Resultater fra to lodtrækningsforsøg.* 128 sider. ISBN: 978-87-7119-361-9. e-ISBN: 978-87-7119-362-6. Pris: 130 kr.
- 16:07 Niss, N.K. & I.S. Rasmussen: *Evaluering af satspuljen "Forebyggende indsatser for overvægtige børn og unge". Projekt "Øget udbytte" på Julemærkehjemmene.* 130 sider. e-ISBN: 978-87-7119-363-3. Netpublikation.
- 16:08 Andersen, D, K. Markwardt, L.B. Larsen & M.A. Svendsen: *Velfærdsteknologi i plejeboliger. Borger, medarbejder og økonomisk perspektiv.* 200 sider. e-ISBN: 978-87-7119-364-0. Netpublikation.
- 16:09 Amilon, A & A.G. Jeppesen: *Økonomisk udsatte pensionister. Levevilkår blandt økonomisk dårligt stillede pensionister.* 98 sider. ISBN: 978-87-7119-365-7. e-ISBN: 978-87-7119-366-4. Pris: 100 kr.
- 16:10 Bille, R.: *Implementering af beskæftigelsespolitik i Danmark.* 102 sider. e-ISBN: 978-87-7119-369-5. Netpublikation.
- 16:11 Bach, H.B., L. Mehlsen & J. Høgelund.: *Evidens om effekten af indsatser for ledige seniorer.* 62 sider. e-ISBN: 978-87-7119-370-1. Netpublikation.
- 16:12 Mehlsen, L., R.C.H. Jørgensen, M.G. Kjer & V. Jakobsen: *Effektfulde indsatser i boligområder til at forbedre børns skolegang og uddannelse og voksnes arbejdsmarkedsparathed. En systematisk forskningsoversigt, nr. 2 og 3 af 4.* 172 sider. ISBN: 978-87-7119-371-8. e-ISBN: 978-87-7119-372-5. Pris 170 kr.
- 16:13 Mehlsen, L., R.C.H. Jørgensen, M.G. Kjer & V. Jakobsen: *Effektfulde indsatser i boligområder til at øge børns trivsel og forbedre forældres kompetencer. En systematisk forskningsoversigt, nr. 4 af 4.* 134 sider. ISBN: 978-87-7119-373-2. e-ISBN: 978-87-7119-374-9. Pris: 130 kr.

- 16:14 Højen-Sørensen, A.-K., L. J. Kristiansen, A.-M.K. Jørgensen & R.E. Wendt: *Kortlægning, kvalitetsvurdering og analyse af udviklingen i skandinavisk dagtilbudsforskning for 0-6-årige i året 2014*. 107 sider. e-ISBN: 978-87-7119-375-6. Netpublikation.
- 16:15 Larsen, M., H. Holt, M.R. Larsen: *Et konsopdelt arbejdsmarked. Udviklingstræk, konsekvenser og forklaringer*. 170 sider. ISBN: 978-87-7119-376-3. e-ISBN: 978-87-7119-377-0. Pris: 170 kr.
- 16:16 Oldrup, H., M.N. Christoffersen, I.L. Kristiansen, S.V. Østergaard: *Vold og seksuelle overgreb mod børn og unge i Danmark 2016*. 256 sider. ISBN: 978-87-7119-378-7. e-ISBN: 978-87-7119-379-4. Pris: 250,00 kr.
- 16:17 Oldrup, H., S. Frederiksen, S. Henze-Pedersen & R.F. Olsen: *Indsat far udsat barn. Hverdagsliv og trivsel blandt børn af fængslede*. 140 sider. e-ISBN: 978-87-7119-380-0. Netpublikation.
- 16:18 Thomsen, J.-P. (red): *Unge i Danmark – 18 år og på vej til voksenlivet. Årgang 95 – Forløbsundersøgelsen af børn født i 1995*. 288 sider. ISBN: 978-87-7119-383-1. e-ISBN: 978-87-7119-384-8. Pris: 290,00 kr.
- 16:19 Hansen, H, C.P. Christensen & T. Termansen: *Evaluering af Feedback-Informed Treatment ved Silkeborg Kommunes Familiecenter*. 77 sider. e-ISBN: 978-87-7119-385-5. Netpublikation.
- 16:20 Højen-Sørensen, A.-K., K.S. Kohl, K.M.V. Dahl, H. Oldrup & J.H. Pejtersen: *Lige Muligheder – Udsatte børn og unge. Afsluttende evaluering*. 176 sider. ISBN: 978-87-7119-386-2. e-ISBN: 978-87-7119-387-9. Pris: 180,00 kr.
- 16:21 Bagger, S., K.S. Kohl, M.T. Strande & K. Karmsteen: *Anbragte børns skolegang på intern skole*. 89 sider. e-ISBN: 978-87-7119-388-6. Netpublikation.
- 16:23 Fridberg, T & J.F. Birkeund: *Pengespil og spilleproblemer i Danmark 2005-2016*. 176 sider. ISBN: 978-87-7119-390-9. e-ISBN: 978-87-7119-391-6. Pris: 180,00 kr.
- 16:25 Karmsteen, K., C.J.de Montgomery & J.H. Pejtersen: *Anbragte unges overgang til voksenlivet II. Kvantitativ evaluering af to efterværnsinitiativer under efterværnspakken*. 80 sider. ISBN: 978-87-7119-393-0. e-ISBN: 978-87-7119-394-7. Pris 80,00 kr.



# ANBRAGTE UNGES OVERGANG TIL VOKSENLIVET II

## KVANTITATIV EVALUERING AF TO EFTERVÆRNSINITIATIVER UNDER EFTERVÆRNSPAKKEN

Denne rapport evaluerer to efterværnsinitiativer, samarbejdsmodellen "Vejen til uddannelse og beskæftigelse" og "Støtte fra frivillige organisationer". Tidligere anbragte unge står over for flere udfordringer i overgangen til voksenlivet end deres jævnaldrende, bl.a. i forhold til uddannelse og beskæftigelse. Efterværnsinitiativerne har til formål at støtte anbragte og tidligere anbragte unge i denne overgang.

Rapporten udgør et kvantitativt supplement til SFI's kvalitative evaluering af initiativerne (SFI-rapport 16:01), og den fokuserer primært på, om de unge, der har deltaget i initiativerne, har bevæget sig i forhold til uddannelse og beskæftigelse.

Rapporten er bestilt og finansieret af Socialstyrelsen.