



**Socialstyrelsen**

# Eksempelberegning af Voksenprogrammet

Beregnet i Den Socialøkonomiske  
Investeringsmodel, SØM

september 2021

---

**Viden til gavn**

## Eksempelberegning af Voksenprogrammet

Publikationen er udgivet af  
Socialstyrelsen  
Edisonsvej 1  
5000 Odense C  
Tlf: 72 42 37 00

E-mail: [info@socialstyrelsen.dk](mailto:info@socialstyrelsen.dk)  
[www.socialstyrelsen.dk](http://www.socialstyrelsen.dk)

Udgivet 24. september 2021

Download eller se rapporten på  
[www.socialstyrelsen.dk](http://www.socialstyrelsen.dk)

Der kan frit citeres fra rapporten med angivelse  
af kilde.

ISBN: 978-87-94059-62-6

# Indhold

Sammenfatning .....	1
1. Om eksempelberegningen af Voksenprogrammet.....	4
2. Omkostninger .....	7
3. Budgetøkonomiske konsekvenser .....	10
3.1. Effekt.....	10
3.2. Konsekvenser og priser.....	11
3.3. Budgetøkonomiske konsekvenser .....	13
4. Resultater .....	14
5. Følsomhedsanalyser .....	18
6. Opsamling.....	22
Referencer.....	23
Bilag A: Om Den Socialøkonomiske Investeringsmodel, SØM.....	24
Bilag B: Omkostninger.....	26
Bilag C: Målgruppekarakteristika.....	29
Bilag D: Konsekvenser .....	31
Bilag E: Detaljerede budgetøkonomiske konsekvenser.....	33

# Sammenfatning

## Om indsatsen

Voksenprogrammet på Center for Hjerneskade varetager specialiseret genoptræning, rehabilitering og arbejdsrettede indsatser til mennesker med erhvervet hjerneskade. I denne beregning indgår *udelukkende* Voksenprogrammets specialiserede arbejdsrettede indsatser. Formålet med de arbejdsrettede indsatser i Voksenprogrammet er at afklare og udvikle borgerens arbejdsevne med henblik på at få borgeren i beskæftigelse i videst muligt omfang. Forløbene i Voksenprogrammet tager udgangspunkt i de erhvervsmæssige ressourcer, som borgeren har bevaret efter en hjerneskade og målrettes den enkeltes træningsbehov.

Eksempelberegningen af Voksenprogrammet i denne rapport er udarbejdet i Den Socialøkonomiske Investeringsmodel, SØM, version 2.5 og belyser det potentielle budgetøkonomiske nettoresultat for det offentlige i et scenarie, en kommune opstarter og drifter indsatsen under de antagelser og forudsætninger, som beregningen baserer sig på.

Eksempelberegningen tager udgangspunkt i et scenarie, hvor der årligt i en treårig periode påbegyndes 150 borgerforløb. Der medregnes budgetøkonomiske konsekvenser i en tiårig periode, efter at deltagerne har afsluttet indsatsen.

De budgetøkonomiske konsekvenser i eksempelberegningen baserer sig dermed ikke på realiserede budgetøkonomiske konsekvenser, dvs. ændringer i forbruget af offentlige ydelser og aktiviteter forbundet med en konkret afprøvning af Voksenprogrammet, men derimod på viden om effekten af indsatsen og generel viden om konsekvenser og priser baseret på en registerafgrænset målgruppe og succes mål i SØM. Resultatet skal derfor tolkes med varsomhed, da de realiserede budgetøkonomiske konsekvenser, der følger af indsatsen, afhænger af den konkrete lokale kontekst og vil derfor afvige fra dem, der fremgår af denne eksempelberegning.

## Antagelser og forudsætninger

Eksempelberegningen af Voksenprogrammet bygger på en række antagelser og forudsætninger.

Viden om omkostningerne og effekten forbundet med Voksenprogrammet stammer fra Center for Hjerneskade, som driver indsatsen, samt Den Socialøkonomiske Investeringsmodel, SØM, version 2.5.

Bruttoomkostningerne forbundet med Voksenprogrammet udgør ca. 62.300 kr. pr. deltager, mens sparede omkostninger forbundet med indsatser, som Voksenprogrammet erstatter (basialternativet), udgør ca. 6.500 kr. pr. deltager. Nettoomkostningerne, der udtrykker meromkostningerne ved at tilbyde Voksenprogrammet sammenlignet med basialternativet, udgør dermed 55.800 kr. pr. deltager.

Effekt målet for Voksenprogrammet er defineret som *'Beskæftigelse (støttet eller ustøttet) eller ordinær uddannelse 12 måneder efter afsluttet indsats'*. Viden fra Center for Hjerneskade vedrørende Voksenprogrammet viser, at 80 pct. opnår dette succes mål efter at have deltaget i indsatsen. Generel viden fra SØM viser, at 48,6 pct. i målgruppen *'Voksne med erhvervet hjerneskade: Sygemeldte (18-64 år)'* opnår et sammenligneligt succes mål. Mereffekten af Voksenprogrammet er derfor sat til 31,4 pct.-point.

Målgruppen i SØM, der anvendes til at opgøre de forventede budgetøkonomiske konsekvenser forbundet med Voksenprogrammet, er *'Voksne med erhvervet hjerneskade: Sygemeldte (18-64*

år) i SØM. Succesmålet for denne målgruppe er defineret som 'Beskæftigelse (støttet eller understøttet) eller ordinær uddannelse ultimo året efter, at de indgår i målgruppen'.

På en række parametre er der forskel på målgruppen og effektmålet for Voksenprogrammet og målgruppen og succesmålet i SØM, herunder særligt i forhold til behovet for en specialiseret arbejdsrettet indsats.

Til opgørelse af de budgetøkonomiske konsekvenser forbundet med Voksenprogrammet anvendes SØMs gennemsnitspriser forbundet med konsekvenser for målgruppen 'Voksne med erhvervet hjerneskade: Sygemeldte (18-64 år)'.

## Resultater

Eksempelberegningen viser, at der potentielt er positive budgetøkonomiske konsekvenser forbundet med Voksenprogrammet, da flere kommer i beskæftigelse som følger af indsatsen, hvilket forventes at medfører et mindre behov for indkomstoverførsler, sociale serviceydelser, beskæftigelsesindsatser og sundhedsydelser for deltagerne og, at de betaler mere i skat af indkomst.

De samlede positive budgetøkonomiske konsekvenser er drevet af positive budgetøkonomiske konsekvenser forbundet med skat af indkomst (år 1-10: ca. 63.300 kr. pr. deltager; 72 pct.) og indkomstoverførsler (år 1-10: 19.200 kr. pr. deltager; 22 pct.). Der er desuden positive budgetøkonomiske konsekvenser forbundet med sociale serviceydelser, beskæftigelsesindsatser og sundhedsydelser.

De samlede positive økonomiske konsekvenser mere end opvejer omkostningerne ved indsatsen for det offentlige som helhed. Som det fremgår af Tabel 1, beløber nettoresultatet i det specificerede scenarie af Voksenprogrammet, hvor der årligt påbegyndes 150 borgerforløb i en treårig periode, og hvor der medregnes budgetøkonomiske konsekvenser fra deltagerne afslutter indsatsen og ti år frem, sig til ca. 13,7 mio. kr. i alt, mens nettoresultatet pr. deltager beløber sig til ca. 31.600 kr.

**Tabel 1**  
**Budgetøkonomiske konsekvenser, nettoomkostninger og nettoresultat i alt og pr. deltager forbundet med Voksenprogrammet**

Kr., 2021-priser, nutidsværdi (2021)

	I alt	Pr. deltager
<b>Budgetøkonomiske konsekvenser</b>	38.025.119	87.423
<b>- Nettoomkostninger</b>	24.283.863	55.831
<b>Nettoresultat</b>	13.741.256	31.592

**Anm.:** Nettoresultatet er beregnet med konsekvenser og priser for målgruppen 'Voksne med erhvervet hjerneskade: Sygemeldte (18-64 år)' i SØM ved en succesrate på 31,4 pct.-point. Der er medregnet konsekvenser fra og med året, hvor deltageren afslutter indsatsen og ti år frem.

**Kilde:** Baseret på oplysninger fra Center for Hjerneskade og Den Socialøkonomiske Investeringsmodel, SØM, version 2.5.

Kommunen, der afholder omkostningerne forbundet med Voksenprogrammet, har et negativt nettoresultat på ca. -6.400 kr. pr. deltager. Kommunens budgetøkonomiske konsekvenser opvejer dermed kun delvist omkostningerne forbundet med indsatsen. Staten har et samlet positivt nettoresultat forbundet med Voksenprogrammet på ca. 36.800 kr. pr. deltager, mens regionen har et samlet positivt nettoresultat på ca. 1.100 kr. pr. deltager.

Da der er usikkerhed om en række af de antagelser og forudsætninger, der anvendes i basisberegningen af Voksenprogrammet, er der foretaget en række følsomhedsanalyser.

### Følsomhedsanalyser

Hvis der varieres i typen af borgerforløb, og alle andre forudsætninger er uændret, ligger nettoresultatet i alt inden for et spænd på ca. -31.800 kr. til ca. 71.000 kr. pr. deltager. Nettoomkostningerne forbundet med Voksenprogrammet må maksimalt udgøre ca. 87.400 kr. pr. deltager for, at det offentlige nettoresultat er positivt, mens nettoomkostningerne maksimalt må udgøre 49.500 kr. pr. deltager for, at kommunens nettoresultat er positivt.

Hvis der varieres i succesraten, og alle andre forudsætninger er uændret, vil nettoresultatet forbundet med Voksenprogrammet være positivt for det offentlige som helhed ved en succesrate på minimum 21 pct., mens nettoresultatet vil være positivt for kommunen ved en succesrate på minimum 36 pct.

Hvis der kun medregnes beskæftigelsesmæssige konsekvenser for målgruppen '*Voksne med erhvervet hjerneskade: Sygemeldte (18-64 år)*' i SØM, og alle andre forudsætninger er uændret, er nettoresultat for det offentlige i alt ca. 28.400 kr. pr. deltager.

### Forbehold

Sparede omkostninger forbundet med basisalternativet og effekten af basisalternativet baserer sig på generel viden om henholdsvis baselineforbruget af vejledning og opkvalificering samt andelen, der opnår succesmålet for målgruppen '*Voksne med erhvervet hjerneskade: Sygemeldte (18-64 år)*' i SØM. Det samme gør sig gældende for de budgetøkonomiske konsekvenser, hvorfor der ikke er tale om konsekvenser og priser for borgere, der har deltaget i Voksenprogrammet, men derimod en generel målgruppe og et succesmål, der ligner målgruppen og effektmålet for indsatsen.

I eksempelberegningen er der kun medregnet budgetøkonomiske konsekvenser for de typer af offentlige ydelser og aktiviteter, der foreligger konsekvenser for i SØM. Desuden er der kun medregnet konsekvenser i en tiårig periode fra og med året, hvor deltagerne afslutter Voksenprogrammet. Der kan derfor potentielt være flere budgetøkonomiske konsekvenser forbundet med andre offentlige ydelser og aktiviteter eller over en længere årrække end det, der fremgår af denne eksempelberegning.

I eksempelberegningen tages der heller ikke højde for værdien af fx øget trivsel eller livskvalitet for borgerne, der deltager i Voksenprogrammet. Det budgetøkonomiske nettoresultat skal derfor ses i relation til den progression, Voksenprogrammet skaber for borgerne, der deltager i indsatsen.

# 1. Om eksempelberegningen af Voksenprogrammet

Dette er en eksempelberegning af et scenarie for indsatsen Voksenprogrammet. Eksempelberegningen er udarbejdet i Den Socialøkonomiske Investeringsmodel, SØM, version 2.5 (for en overordnet beskrivelse af SØM se Bilag A) og giver et bud på, hvordan indsatsen påvirker den offentlige økonomi – både direkte i form af omkostninger ved indsatsen og indirekte i form af de budgetøkonomiske konsekvenser, der forventes at følge af indsatsens effekt på borgerne.

Eksempelberegningen baserer sig på viden om omkostningerne ved og effekten af Voksenprogrammet fra Center for Hjerneskade samt generel viden om konsekvenser og priser beregnet på baggrund af registerafgrænsede målgrupper og succesmål i SØM.

I en eksempelberegning i SØM er der *ikke* kendskab til de faktiske budgetøkonomiske konsekvenser, dvs. ændringer i forbruget af offentlige ydelser og aktiviteter, der følger af en konkret indsats. I stedet baserer de budgetøkonomiske konsekvenser sig på viden om effekten af indsatsen samt konsekvenser og priser baseret på generelle registerafgrænsede målgrupper og succesmål. En eksempelberegning giver derfor udelukkende et *bud* på, hvilke afledte budgetøkonomiske konsekvenser der kan forventes af den konkrete indsats under de antagelser og forudsætninger i scenariet, som beregningen bygger på.

Eksempelberegningen af Voksenprogrammet skal derfor tolkes varsomt, da de realiserede budgetøkonomiske konsekvenser, der følger af indsatsen, vil afvige fra dem, der fremgår af denne eksempelberegning. Der kan derfor med fordel følges op på eksempelberegningen med en økonomisk evaluering med reelle budgetøkonomiske konsekvenser forbundet med indsatsen, når der foreligger et tilstrækkeligt grundlag for at gøre dette.

Det er muligt at tilpasse eksempelberegningen af Voksenprogrammet i SØM. Dette gøres ved at ændre i de antagelser og forudsætninger, der ligger til grund for denne eksempelberegning, så de passer til egen lokal kontekst.

I Boks 1.1 fremgår en kort beskrivelse af Voksenprogrammet.

## **Boks 1.1** **Om Voksenprogrammet**

*Voksenprogrammet er en specialiseret arbejdsrettet indsats til mennesker med erhvervet hjerneskade. Indsatsen drives af Center for Hjerneskade.*

*Formålet med Voksenprogrammet er at afklare og udvikle borgerens arbejdsevne med henblik på at få borgeren i beskæftigelse.*

*Forløbene i Voksenprogrammet tager udgangspunkt i de erhvervsmæssige ressourcer, som borgeren har bevaret efter en hjerneskade, og målrettes den enkeltes træningsbehov.*

*Et forløb er sammensat af moduler, der sikrer størst mulig fleksibilitet og individuel tilpasning af forløbenes indhold og omfang. Modulerne kan sammenstykes til forskellige trin. Forløbene kan variere fra alt mellem 8 timers individuel rådgivning til intensive forløb, der strækker sig over 6 – 8 måneder.*

*(fortsættes på næste side)*

Inden påbegyndelse af et forløb modtager borgeren en neuropsykologisk undersøgelse, eventuelt suppleret med en fysioterapeutisk eller audiologopædisk screening. Vurderer centret, at borgeren ikke er klar til at indgå i et arbejdsrettet forløb uden specialiseret genoptræning eller behandling, tilbydes borgeren først specialiseret sundhedsfaglig genoptræning eller behandling. Den sundhedsfaglige del af indsatsen er dog ikke en del af denne eksempelberegningen.

Det arbejdsrettede forløb består typisk af to trin:

1. **Afklaring og udvikling af arbejdsevne.** På dette trin afklares og udvikles borgerens arbejdsevne med udgangspunkt i de fysiske, kognitive og sproglige kompetencer, som borgeren har efter hjerneskaden. Sammen med andre personer med hjerneskade og en neuropsykolog drøfter man vanskelighederne ved at vende tilbage til arbejdsmarkedet med ændret identitet og færdigheder. Desuden afklares mulighederne for at komme ind eller tilbage på arbejdsmarkedet, herunder afsøgning af relevant arbejdsplads.
2. **Opfølgning, arbejdsprøvning og virksomhedspraktik.** På dette trin deltager borgeren i en 13 ugers virksomhedspraktik med opfølgning på arbejdspladsen, så personen kan lære at bruge de indlærte teknikker og strategier på arbejdspladsen og på anden måde sikre fastholdelse f.eks. gennem konkrete tiltag på arbejdspladsen (tilpasning af opgaver, arbejdstid, pauser etc.).

**Kilde:** Center for Hjerneskade (2021)

### *Scenariet for eksempelberegningen*

De væsentligste antagelser og forudsætninger for eksempelberegningen af Voksenprogrammet fremgår af Tabel 1.1.

Eksempelberegningen bygger på et scenarie, hvor Voksenprogrammet driftes i en treårig periode fra 2021.

Forløbsvarigheden er under et år og det antages, at der påbegynder 150 individuelle forløb pr. år, baseret på forløbsvarigheden og det gennemsnitlige antal deltagerforløb pr. år i Voksenprogrammet ved Center for Hjerneskade.

Der medregnes budgetøkonomiske konsekvenser i en tiårig periode, fra deltagerne afslutter indsatsen.

Scenariet er baseret på oplysninger om forløbsvarighed og deltagerforløb fra Center for Hjerneskade, mens indsatsens år for opstart samt tidshorisont er tilpasset et scenarie for fremtidig drift af Voksenprogrammet.



**Tabel 1.1**  
**Væsentligste antagelser og forudsætninger i scenariet for eksempelberegningen af**  
**Voksenprogrammet**

Parameter	Forudsætning
År for opstart af indsatsen	2021
Tidshorisont	3 år
Forløbsvarighed	<1 år
Antal påbegyndte forløb pr. år	150
Antal deltagere pr. forløb	1
Antal år med budgetøkonomiske konsekvenser	10 år

Anm.: Ved individuelle forløb er 'Antal deltagere pr. forløb' altid én deltager.

Kilde: Baseret på oplysninger fra Center for Hjerneskade.

## 2. Omkostninger

Omkostninger ved en indsats omfatter udgifterne til etablering og drift af indsatsen. Hvis indsatsen direkte erstatter en eller flere eksisterende indsatser, skal omkostningerne til disse indsatser modregnes omkostningerne til den pågældende indsats.

Nedenfor beskrives forudsætningerne bag og resultaterne af omkostningsvurderingen af Voksenprogrammet.

### 2.1.1. Forudsætninger

De centrale forudsætninger for omkostningsvurderingen af Voksenprogrammet og opgørelsen af sparede omkostninger til basisalternativet er beskrevet nedenfor. For detaljerede oplysninger se Bilag B.

#### *Omkostninger til indsatsen*

Omkostningerne forbundet med Voksenprogrammet, der anvendes i denne eksempelberegning, baserer sig på oplysninger fra Center for Hjerneskade, som driver indsatsen.

Omkostningerne er et beregnet gennemsnit af omkostningerne for borgere, der har deltaget i indsatsen med henvisning fra Københavns Kommune i 2018.

Omkostningerne dækker over alle omkostninger forbundet med Voksenprogrammet. Dette betyder at omkostninger til implementering og drift, herunder lønomkostninger, lokaleleje, IT og etc., er inkluderet i opgørelsen af omkostningerne.

Da omkostningerne er gennemsnitlige, vil omkostningerne variere alt efter, hvordan et forløb sammensættes for den enkelte borger. I følsomhedsanalysen i afsnit 5.1.1 analyseres betydningen af variationen i omkostningerne pr. forløb for det samlede nettoresultat forbundet med Voksenprogrammet.

Det antages i eksempelberegningen, at kommunerne afholder alle omkostningerne forbundet med Voksenprogrammet, da kommunerne afholder alle udgifter forbundet med vejledning og opkvalificering for stort set alle forsørgelsesmålgrupper, jf. lov om en aktiv beskæftigelsesindsats.

#### *Sparede omkostninger til basisalternativ*

Der foreligger ikke konkret viden om sparede omkostninger til basisalternativet, som Voksenprogrammet erstatter.

Den typiske indsats som Voksenprogrammet erstatter er kommunernes ofte mere generelle vejledning og opkvalificering, jf. oplysninger fra Center for Hjerneskade.

Da der ikke foreligger konkret viden om sparede omkostninger til basisalternativet, anvendes generel viden om baselineforbruget af vejledning og opkvalificering for målgruppen 'Voksne med erhvervet hjerneskade: Sygemeldte (18-64 år)' i SØM, der vurderes at være den målgruppe i SØM, der minder mest om målgruppen for Voksenprogrammet.

SØM-målgruppen modtager i gennemsnit vejledning og opkvalificering i ca. 4 uger i året for afgrænsningen af målgruppen.

I SØM er gennemsnitsprisen forbundet med vejledning og opkvalificering ca. 1.800 kr. pr. uge.

Sparede omkostninger forbundet med basisalternativet udgør dermed ca. 6.500 kr. pr. deltager.

### 2.1.1 Omkostninger

Omkostninger i alt og pr. deltager forbundet med scenariet for Voksenprogrammet og basisalternativet fremgår af Tabel 2.1.

Det ses, at bruttoomkostninger i alt for det specificerede scenarie for Voksenprogrammet, hvor indsatsen driftes i en treårig periode og, hvor der påbegyndes 150 forløb pr. år, beløber sig til ca. 27,1 mio. kr., mens sparede omkostninger i alt til basisalternativet beløber sig til ca. 2,8 mio. kr. Nettoomkostningerne, der udtrykker meromkostninger forbundet med Voksenprogrammet sammenlignet med basisalternativet, udgør dermed i alt ca. 24,3 mio. kr.

Bruttoomkostningerne forbundet med Voksenprogrammet beløber sig til ca. 62.300 kr. pr. deltager, mens sparede omkostninger forbundet med basisalternativet beløber sig til ca. 6.500 kr. pr. deltager. Nettoomkostningerne forbundet med Voksenprogrammet udgør dermed ca. 55.800 kr. pr. deltager.

**Tabel 2.1**

**Omkostninger i alt og pr. deltager forbundet med Voksenprogrammet og basisalternativet**  
Kr., 2021-priser, nutidsværdi (2021)

	I alt	Pr. deltager
<b>Bruttoomkostninger</b>	27.089.796	62.282
<b>- Sparede omkostninger</b>	2.805.933	6.451
<b>Nettoomkostninger</b>	24.283.863	55.831

**Kilde:** Baseret på oplysninger fra Center for Hjerneskode og Den Socialøkonomiske Investeringsmodel, SØM, version 2.5.

Omkostningerne i alt forbundet med det specificerede scenarie for Voksenprogrammet og basisalternativet fordelt på år fremgår af Tabel 2.2.

Det ses, at bruttoomkostningerne forbundet med Voksenprogrammet, beløber sig til i alt ca. 9,3 mio. kr. pr. år.

Nettoomkostningerne forbundet med Voksenprogrammet udgør 8,4 mio. kr. pr. år.

**Tabel 2.2**

**Omkostninger i alt forbundet med Voksenprogrammet fordelt på år**  
Kr., 2021-priser

År	2021	2022	2023
<b>Bruttoomkostninger</b>	9.342.294	9.342.294	9.342.294
<b>- Sparede omkostninger</b>	967.665	967.665	967.665
<b>Nettoomkostninger</b>	8.374.629	8.374.629	8.374.629

**Kilde:** Baseret på oplysninger fra Center for Hjerneskode og Den Socialøkonomiske Investeringsmodel, SØM, version 2.5.

Omkostninger i basisberegningen tager udgangspunkt et gennemsnitligt forløb i Voksenprogrammet. Omkostningerne forbundet med et forløb varierer dog alt efter behovet hos den enkelte borger.

For at tage højde for at forløbssammensætning kan være forskellig fra borger til borger, er der foretaget følsomhedsanalyser, der belyser betydningen af ændrede omkostninger på basisberegningens resultat. Resultatet af følsomhedsanalyserne fremgår af afsnit 5.1.1.

## 3. Budgetøkonomiske konsekvenser

De budgetøkonomiske konsekvenser forbundet med en konkret indsats omfatter ændringer i udgifterne til offentlige ydelser og aktiviteter, der følger af indsatsens effekt på deltagerne.

I en eksempelberegning i SØM beregnes de budgetøkonomiske konsekvenser af et scenarie for en indsats ved at koble viden om effekten af indsatsen ("Hvor mange opnår succes, som følge af indsatsen?") med viden om konsekvenser ("Hvor meget ændres forbruget af offentlige ydelser og aktiviteter for personer, der opnår succes?") for registerafgrænsede målgrupper og succesmål, der ligner målgruppen og effektmålet for den konkrete indsats. Viden om konsekvenserne kobles desuden med viden om prisen forbundet med konsekvenserne for at beregne de budgetøkonomiske konsekvenser.

Nedenfor beskrives den viden om effekt, konsekvenser og priser, der er anvendt i eksempelberegningen af det opstillede scenarie for Voksenprogrammet.

### 3.1. Effekt

Det overordnede formål med Voksenprogrammet er at understøtte borgere med erhvervet hjerneskade og behov for specialiseret arbejdsrettet rehabilitering med at komme i beskæftigelse (Center for Hjerneskade, 2021).

Center for Hjerneskade har udarbejdet en opgørelse over arbejdsmarkedsstatussen for borgere fra Københavns Kommune, der har deltaget i Voksenprogrammet i 2018.

Ud af 50 sager, der er afsluttet af Center for Hjerneskade for Københavns Kommune i 2018, er 40 personer enten i ordinær beskæftigelse, fleksjob eller påbegyndt en uddannelse. Dette svarer til 80 pct. af deltagerne er enten i beskæftigelse eller uddannelse.

Der foreligger ikke viden om effekten af basisalternativet til Voksenprogrammet, dvs. effekten af den traditionelle indsats. Der anvendes derfor generel viden om, hvor stor en andel, der traditionelt opnår beskæftigelse eller uddannelse for en sammenlignelig målgruppe i SØM.

I SØM er den mest sammenlignelige målgruppe for Voksenprogrammets målgruppen 'Voksne med erhvervet hjerneskade: Sygemeldte (18-64 år)'. Succesmålet for denne målgruppe er 'Beskæftigelse (støttet eller ustøttet) eller uddannelse ultimo året efter målgruppeafgrænsning'. Cirka 48,6 pct. i SØM-målgruppen opnår dette succesmål i registrene.

Effektmålet for Voksenprogrammet er derfor overordnet set *Beskæftigelse (støttet eller ustøttet) eller uddannelse 12 mdr. efter afsluttet indsats*. Succesraten, der udtrykker mereeffekten af Voksenprogrammet sammenlignet med standardindsatsen, er 31,4 pct.-point (80,0 pct. minus 48,6 pct.) og angiver merandelen i beskæftigelse eller uddannelse 12 mdr. efter afsluttet indsats sammenlignet med basisalternativet.

**Tabel 3.1**  
Anvendt effektmål og succesrate i eksempelberegningen af Voksenprogrammet

Parameter	Voksenprogrammet
Effektmål	Beskæftigelse (støttet eller ustøttet) eller ordinær uddannelse 12 mdr. efter afsluttet indsats
Succesrate	31,4 pct.-point

Kilde: Oplysninger fra Center for Hjerneskade og Den Socialøkonomiske Investeringsmodel, SØM, version 2.5.

Succesraten har typisk stor betydning for det samlede budgetøkonomiske nettoresultat. For at tage højde for, at der er usikkerhed forbundet med effekten af Voksenprogrammet, foretages i afsnit 5.1.2 en følsomhedsanalyse af betydningen af ændringer i succesraten for det samlede nettoresultat.

## 3.2. Konsekvenser og priser

Nedenfor præsenteres den viden om konsekvenser og priser, der er anvendt i eksempelberegningen af Voksenprogrammet.

### 3.2.1. Konsekvenser

I denne eksempelberegning anvendes, som tidligere nævnt, generel viden fra SØM om, hvad der sker med forbruget af offentlige ydelser og aktiviteter for en registerafgrænset målgruppe, der opnår et registerafgrænset succesmål.

Den registerafgrænsede målgruppe i SØM, der vurderes at være mest sammenlignelig med målgruppen for Voksenprogrammet, er målgruppen '*Voksne med erhvervet hjerneskade: Sygemeldte (18-64 år)*'.

Målgruppen i SØM er afgrænset til at omfatte voksne i alderen 18-64 år, der er diagnosticeret med en diagnose, der relaterer sig til erhvervet hjerneskade, i løbet af deres liv<sup>1</sup>. Desuden er personer i målgruppen sygemeldte i hovedparten af ugerne i året for målgruppeafgrænsningen<sup>2</sup>. Målgruppen er afgrænset i perioden 2008-2016.

Succesmålet for målgruppen er andel i ordinær eller støttet beskæftigelse eller uddannelse ultimo året, efter at de indgår i målgruppen.

Af Tabel 3.2 fremgår en oversigt over målgrupper og effektmål/succesmål for henholdsvis Voksenprogrammet og målgruppen '*Voksne med erhvervet hjerneskade: Sygemeldte (18-64 år)*' i SØM.

---

<sup>1</sup> For diagnoser på erhvervet hjerneskade se Sundhedsstyrelsen (2020): Anbefalinger for tværsektorielle forløb for voksne med erhvervet hjerneskade (<https://www.sst.dk/da/Udgivelser/2020/Anbefalinger-for-tvaersektorielle-forloeb-for-voksne-med-erhvervet-hjerneskade>), Bilag 4.

<sup>2</sup> Sygemeldte omfatter sygedagpengemodtagere eller personer i jobafklaringsforløb.

Tabel 3.2

Målgrupper og effektmål/succesmål for henholdsvis Voksenprogrammet og målgruppen 'Voksne med erhvervet hjerneskade: Sygemeldte (18-64 år)' i SØM

Parameter	Voksenprogrammet	'Voksne med erhvervet hjerneskade: Sygemeldte (18-64 år)' i SØM
Målgruppe	Voksne med erhvervet hjerneskade og behov for en specialiseret arbejdsrettet indsats.	Voksne i alderen 18-64 år med erhvervet hjerneskade, der er sygemeldte i året for målgruppeafgrænsningen.
Effektmål/ Succesmål	Beskæftigelse (støttet eller ustøttet) eller ordinær uddannelse 12 mdr. efter afsluttet indsats.	Beskæftigelse (støttet eller ustøttet) eller ordinær uddannelse ultimo året efter målgruppeafgrænsning.

Kilde: Oplysninger fra Center for Hjerneskade og Den Socialøkonomiske Investeringsmodel, SØM, version 2.5.

#### Sammenligning af indsatsens målgruppe og målgruppen i SØM

Definitionen af målgruppen for Voksenprogrammet og SØM-målgruppen 'Voksne med erhvervet hjerneskade: Sygemeldte (18-64 år)', der anvendes til at beregne de budgetøkonomiske konsekvenser, fremgår af Tabel 3.2.

Den væsentligste forskel på målgruppen for Voksenprogrammet og SØM-målgruppen er behovet for en specialiseret arbejdsrettet indsats. For at kunne deltage i Voksenprogrammet er det et centralt kriterie, at man har behov for en specialiseret arbejdsrettet indsats. Det er dog langt fra alle med en erhvervet hjerneskade, der vil have behov for en specialiseret arbejdsrettet indsats.

Der vurderes ikke at være væsentlige forskelle i forsørgelsesgrundlaget for målgruppen for Voksenprogrammet og SØM-målgruppen, da hovedparten af deltagerne i Voksenprogrammet er sygemeldte, hvilket også er afgrænsningskriteriet for SØM-målgruppen.

Der er stort set ingen forskel i kønsfordelingen og aldersgennemsnittet mellem målgruppen for Voksenprogrammet og SØM-målgruppen. Målgruppen for Voksenprogrammet har dog et højere uddannelsesniveau sammenlignet med SØM-målgruppen (se Bilag C).

Forskellene i behovet for specialiseret arbejdsrettet indsats imellem målgruppen for Voksenprogrammet og SØM-målgruppe indikerer, at målgruppen for Voksenprogrammet har sværere problemstillinger sammenlignet med SØM-målgruppen og, at de budgetøkonomiske konsekvenser derfor generelt kan være underestimerede. Særligt kan forskellene imellem målgrupperne tænkes at have betydning for sundheds- og beskæftigelsesmæssige konsekvenser. Det kan dog ikke umiddelbart konkluderes, hvor meget konsekvenserne for SØM-målgruppen kan forventes at være underestimerede.

#### Sammenligning af effektmålet for indsatsen og succesmålet i SØM

Definitionen af succes- og effektmålene for Voksenprogrammet og SØM-målgruppen 'Voksne med erhvervet hjerneskade: Sygemeldte (18-64 år)', der anvendes til at beregne de budgetøkonomiske konsekvenser, fremgår af Tabel 3.2.

Den primære forskel på effektmålet for Voksenprogrammet og succesmålet for SØM-målgruppen er, at effektmålet for Voksenprogrammet opgøres 12 måneder efter afsluttet indsats, hvorimod succesmålet for SØM-målgruppen opgøres ultimo året efter, at personer indgår i målgruppeafgrænsningen (fx vil en person, der indgår i målgruppen i målgruppeåret være i succesgruppen, hvis personen er i beskæftigelse eller uddannelse i slutningen af det efterfølgende år).

Forskellen imellem effektmålet for indsatsen og succesmålet i SØM vurderes dog ikke at have nogen væsentlig betydning for konsekvenserne forbundet med Voksenprogrammet.

*Konsekvenser, der anvendes i basisberegningen*

Alle statistisk signifikante konsekvenser for målgruppen '*Voksne med erhvervet hjerneskade: Sygemeldte (18-64 år)*' i SØM anvendes i eksempelberegningen af Voksenprogrammet for at få et samlet billede af konsekvenserne, der potentielt kan forventes af indsatsen (se Bilag D). Der justeres desuden ikke i konsekvenserne for SØM-målgruppen, da der ikke foreligger viden om, hvilken betydning forskellene i målgrupperne og effektmålet/succesmålet for henholdsvis Voksenprogrammet og SØM-målgruppen har for de reelle konsekvenser, der følger af indsatsen.

De konsekvenser, der primært forventes at blive påvirket af Voksenprogrammet er beskæftigelsesmæssige konsekvenser. For at tage højde for dette, foretages der i afsnit 5.1.3 en følsomhedsanalyse af betydningen for det samlede nettoresultat, hvis der kun medregnes beskæftigelsesmæssige konsekvenser, herunder indkomstoverførsler, beskæftigelsesindsatser og skat af indkomst.

### 3.2.2. Priser

I beregningen af de budgetøkonomiske konsekvenser anvendes SØMs gennemsnitspriser for målgruppen '*Voksne med erhvervet hjerneskade: Sygemeldte (18-64 år)*', da der ikke foreligger specifik viden om prisen for konsekvenser for personer, der har deltaget i Voksenprogrammet.

## 3.3. Budgetøkonomiske konsekvenser

De budgetøkonomiske konsekvenser beregnes, som tidligere nævnt, ved at koble konkret viden om andelen, der opnår effekt som følge af Voksenprogrammet (*Beskæftigelse (støttet eller ustøttet) eller ordinær uddannelse 12 mdr. efter afsluttet indsats: 31,4 pct.-point*), med generel viden om konsekvenser, dvs. ændringer i forbruget af offentlige ydelser og aktiviteter, og priser forbundet med disse konsekvenser for en registerafgrænset målgruppe og et registerafgrænset succesmål, der ligner målgruppen og det primære effektmål for Voksenprogrammet (Målgruppe: '*Voksne med erhvervet hjerneskade: Sygemeldte (18-64 år)*'; Succesmål: *Beskæftigelse (støttet eller ustøttet) eller ordinær uddannelse ultimo året efter målgruppeafgrænsning*).

De budgetøkonomiske konsekvenser i denne eksempelberegning af Voksenprogrammet fordelt på år og hovedområder præsenteres i afsnit 4.1.4.

For budgetøkonomiske konsekvenser fordelt på detaljerede konsekvenser se Bilag E.



## 4. Resultater

Nedenfor fremgår resultaterne af basisberegningen af Voksenprogrammet.

### 4.1.1. Nettoresultat, samlet

De budgetøkonomiske konsekvenser, nettoomkostninger og nettoresultat i alt og pr. deltager forbundet med det specificerede scenarie for Voksenprogrammet, hvor der årligt påbegyndes 150 individuelle forløb i en treårig periode, og hvor der medregnes budgetøkonomiske konsekvenser, fra deltagerne afslutter indsatsen og ti år frem, fremgår af Tabel 4.1.

Det ses, at de budgetøkonomiske konsekvenser beløber sig til ca. 87.400 kr. pr. deltager, mens nettoomkostningerne beløber sig til ca. 55.800 kr. pr. deltager. Nettoresultatet i alt udgør dermed 31.600 kr. pr. deltager.

De budgetøkonomiske konsekvenser mere end opvejer dermed omkostningerne forbundet med Voksenprogrammet for det offentlige som helhed.

**Tabel 4.1**  
**Budgetøkonomiske konsekvenser, nettoomkostninger og nettoresultat i alt og pr. deltager**  
**forbundet med Voksenprogrammet**  
 Kr., 2021-priser, nutidsværdi (2021)

	I alt	Pr. deltager
<b>Budgetøkonomiske konsekvenser</b>	38.025.119	87.423
<b>- Nettoomkostninger</b>	24.283.863	55.831
<b>Nettoresultat</b>	13.741.256	31.592

**Anm.:** Nettoresultatet er beregnet med konsekvenser og priser for målgruppen 'Voksne med erhvervet hjerneskade: Sygemeldte (18-64 år)' i SØM ved en succesrate på 31,4 pct.-point. Der er medregnet konsekvenser fra og med året, hvor deltageren afslutter indsatsen og ti år frem.

**Kilde:** Baseret på oplysninger fra Center for Hjerneskade og Den Socialøkonomiske Investeringsmodel, SØM, version 2.5.

#### 4.1.2. Nettoresultat fordelt på aktører

Nettoresultatet pr. deltager forbundet med det specificerede scenarie for Voksenprogrammet fordelt på aktører fremgår af Figur 4.1.

Det ses, at nettoresultatet for kommunen, der afholder omkostningerne forbundet med indsatsen, er ca. -6.400 kr. pr. deltager, mens det samlede nettoresultat for stat og region er henholdsvis ca. 36.800 kr. og ca. 1.100 kr. pr. deltager.

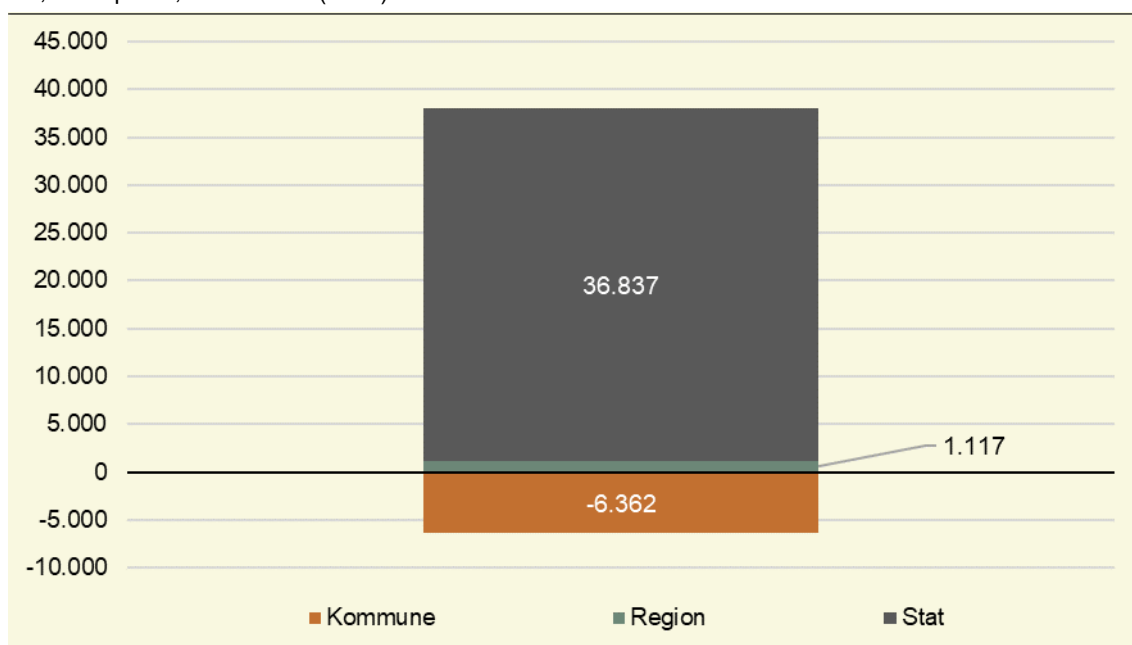
Kommunens budgetøkonomiske konsekvenser opvejer dermed kun delvist omkostninger forbundet med Voksenprogrammet.

Staten og regionen har ingen omkostninger men udelukkende samlede positive budgetøkonomiske konsekvenser forbundet med Vokseprogrammet.

**Figur 4.1**

**Nettoresultat pr. deltager forbundet med Voksenprogrammet fordelt på aktører**

Kr., 2021-priser, nutidsværdi (2021) i 2021



**Anm.:** Nettoresultatet er beregnet med konsekvenser og priser for målgruppen 'Voksne med erhvervet hjerneskade: Sygemeldte (18-64 år)' i SØM ved en succesrate på 31,4 pct.-point. Der er medregnet konsekvenser fra og med året, hvor deltageren afslutter indsatsen og ti år frem.

**Kilde:** Baseret på oplysninger fra Center for Hjerneskade og Den Socialøkonomiske Investeringsmodel, SØM, version 2.5.

### 4.1.3. Nettoresultat fordelt på år

Nettoresultatet forbundet med det specificerede scenarie for Voksenprogrammet fordelt på år og aktører fremgår af Figur 4.2.

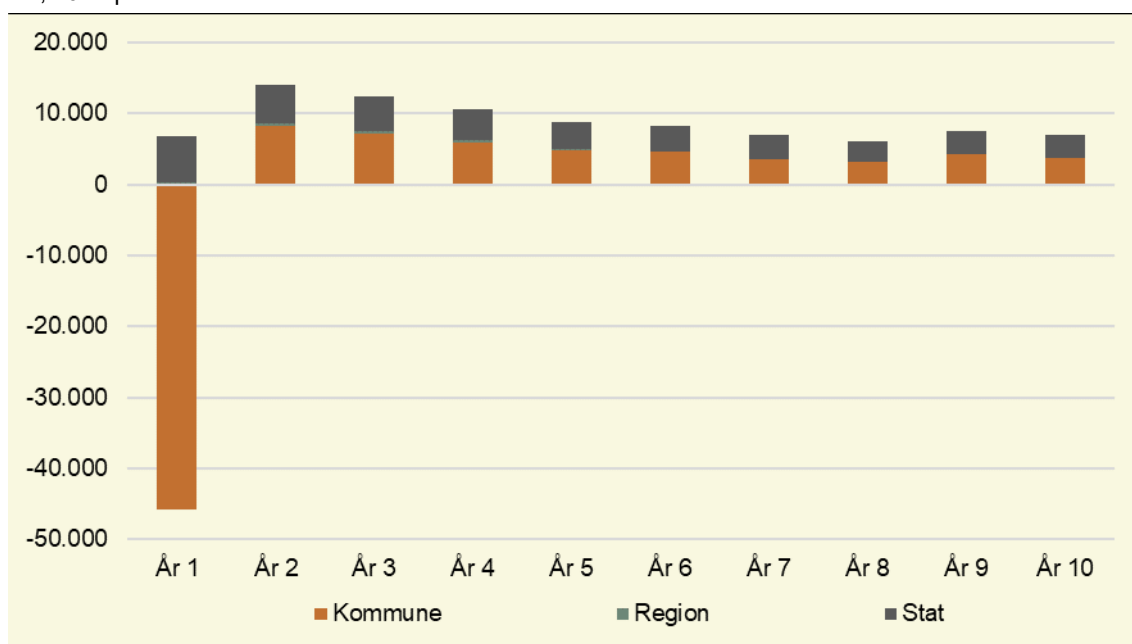
Det ses, at nettoresultatet i år 1, hvor deltageren påbegynder og afslutter indsatsen, er negativt for kommunen, der afholder omkostningerne forbundet med indsatsen (ca. -45.800 kr. pr. deltager). I år 2 til 10, hvor kommunen udelukkende har budgetøkonomiske konsekvenser forbundet med indsatsen, er kommunens nettoresultat positiv (varierende fra ca. 2.400 kr. til ca. 8.000 kr. pr. deltager pr. år).

Staten har positive nettoresultater i alle årene i den tiårige periode (varierende fra ca. 2.200 kr. til ca. 6.500 kr. pr. deltager pr. år), mens regionen har positive nettoresultater i år 1 til 5 (varierende fra ca. 170 kr. til ca. 260 kr. pr. deltager pr. år).

**Figur 4.2**

**Nettoresultat pr. deltager forbundet med Voksenprogrammet fordelt på år og aktører**

Kr., 2021-priser



**Anm.:** Nettoresultatet er beregnet med konsekvenser og priser for målgruppen "Voksne med erhvervet hjerneskade: Sygemeldte (18-64 år)" i SØM ved en succesrate på 31,4 pct.-point. År 1 angiver året hvor deltageren påbegynder indsatsen. Der er medregnet konsekvenser fra og med året, hvor deltageren afslutter indsatsen og ti år frem.

**Kilde:** Baseret på oplysninger fra Center for Hjerneskade og Den Socialøkonomiske Investeringsmodel, SØM, version 2.5.

#### 4.1.4. Budgetøkonomiske konsekvenser fordelt på hovedområder

De budgetøkonomiske konsekvenser forbundet med det specificerede scenarie for Voksenprogrammet fordelt på år og hovedområder fremgår af Figur 4.3.

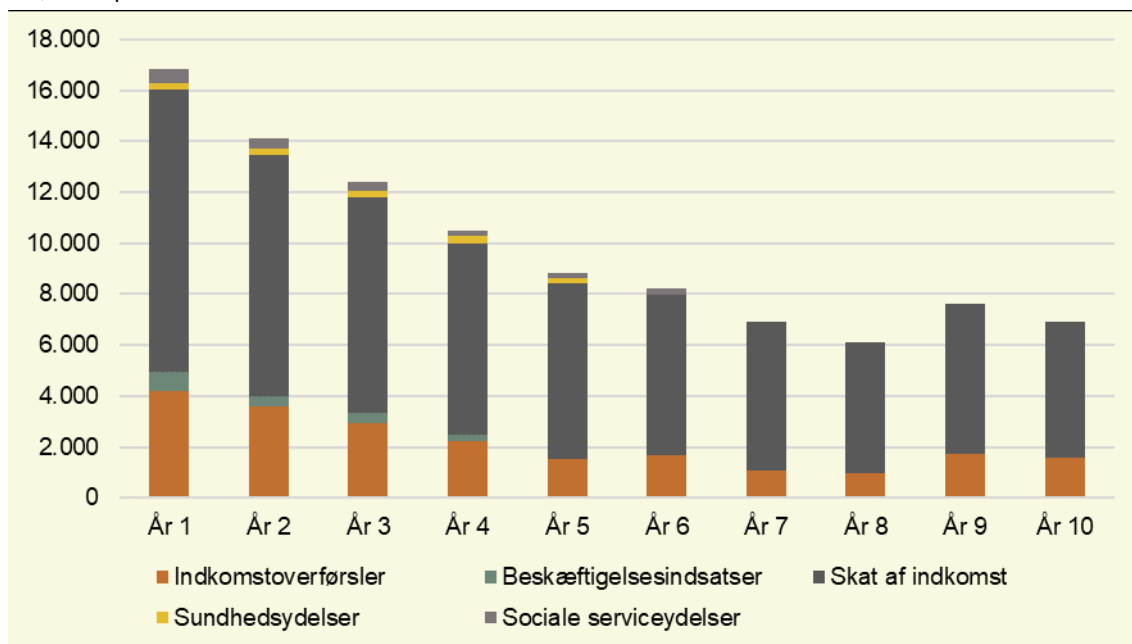
Det ses, at de samlede budgetøkonomiske konsekvenser særligt er drevet af budgetøkonomiske konsekvenser forbundet med skat af indkomst (år 1-10: ca. 63.300 kr. pr. deltager (nutidsværdi (år 1)); 72 pct.) og indkomstoverførsler (år 1-10: ca. 19.200 kr. pr. deltager (nutidsværdi (år 1)); 22 pct.). Dette skyldes, at flere kommer i beskæftigelse som følge af Voksenprogrammet og dermed forventes at betale mere i skat af deres lønindkomst og have mindre behov for at modtage indkomstoverførsler.

Der er også positive budgetøkonomiske konsekvenser forbundet med sociale serviceydelser (år 1-4: ca. 1.900 kr. pr. deltager (nutidsværdi (år 1)); 2 pct.), beskæftigelsesindsatser (år 1-6: ca. 1.800 kr. pr. deltager (nutidsværdi (år 1)); 2 pct.) og sundhedsydelser (år 1-5: ca. 1.300 kr. pr. deltager (nutidsværdi (år 1)); 1 pct.), der dog udgør en mindre andel af de samlede budgetøkonomiske konsekvenser.

Detaljerede budgetøkonomiske konsekvenser fremgår af Bilag E.

Der kan ikke observeres statistisk signifikante budgetøkonomiske konsekvenser forbundet med brugen af efterværn for 18-23 årige, ungdoms- og voksenuddannelse samt politi, retsvæsen og kriminalforsorg.

**Figur 4.3**  
Budgetøkonomiske konsekvenser pr. deltager forbundet med Voksenprogrammet fordelt på år og hovedområder  
Kr., 2021-priser



**Anm.:** Nettoresultatet er beregnet med konsekvenser og priser for målgruppen 'Voksne med erhvervet hjerneskade: Sygemeldte (18-64 år)' i SØM ved en succesrate på 31,4 pct.-point. År 1 angiver året hvor deltageren påbegynder indsatsen. Der er medregnet konsekvenser fra og med året, hvor deltageren afslutter indsatsen og ti år frem.  
**Kilde:** Baseret på oplysninger fra Center for Hjerneskade og Den Socialøkonomiske Investeringsmodel, SØM, version 2.5.

## 5. Følsomhedsanalyser

Resultatet af en eksempelberegning indebærer en række usikkerheder.

Nedenfor fremgår resultatet af eksempelberegningen af Voksenprogrammet, hvis der ændres i særligt usikre eller følsomme antagelser og forudsætninger.

### 5.1.1 Resultat ved ændringer i omkostninger

Som det fremgår af afsnit 2, kan der være usikkerhed omkring og variation i omkostningerne forbundet med Voksenprogrammet.

Der er derfor foretaget følsomhedsanalyser af nettoresultat forbundet med eksempelberegningen af Voksenprogrammet, hvis der regnes på omkostningerne ved fire forskellige typer af forløb i Voksenprogrammet.

Det er væsentligt at pointere, at forløb i Voksenprogrammet tilrettelægges individuelt og at forskellen mellem de forskellige typer af forløb afspejler kompleksiteten hos den ramte. Det er således ikke muligt at substituere et relativt dyrere forløb med et relativt billigere.

Nettoresultatet forbundet med det specificerede scenarie for Voksenprogrammet ved de fire typer af forløb fremgår af Tabel 5.1.

Det ses, at hvis der regnes på "de mindste forløb", er nettoresultatet ca. 71.000 kr. pr. deltager for det offentlige som helhed og ca. 33.100 kr. pr. deltager for kommunen. Det offentlige nettoresultat er dermed mere en dobbelt så højt som nettoresultatet i basisberegningen, mens nettoresultatet for kommunen går fra at være negativt i basisberegningen til at være positivt ved "de mindste forløb".

Hvis der regnes på "de små forløb", er nettoresultatet ca. 23.200 kr. pr. deltager for det offentlige som helhed og ca. -14.800 kr. pr. deltager for kommunen. Nettoresultatet for det offentlige er 27 pct. lavere end nettoresultatet i basisberegningen, mens nettoresultatet for kommunen ved "de små" forløb er mere end dobbelt så negativt.

Ved "de mellemstore forløb" er nettoresultatet ca. 5.800 kr. pr. deltager for det offentlige som helhed og ca. -32.200 kr. pr. deltager for kommunen. Nettoresultatet for det offentlige er lidt mere end en femtedel af nettoresultatet i basisberegningen, mens nettoresultatet for kommunen ved "de mellemstore" forløb er næste fem gange mere negativt.

Beregningen på "de allerstørste forløb" viser, at nettoresultatet er ca. -31.300 kr. pr. deltager for det offentlige som helhed og ca. -69.200 kr. pr. deltager for kommunen. Nettoresultatet for det offentlige ved "de allerstørste forløb" er ikke længere positiv, mens nettoresultatet for kommunen er næsten elleve gange mere negativt sammenlignet med nettoresultatet i basisberegningen.

Tabel 5.1

**Følsomhedsanalyse af nettoresultatet forbundet med Voksenprogrammet, hvis der ændres i typen af forløb. Nettoresultat pr. deltager**

Kr., 2021-priser, nutidsværdi (2021)

Nettoresultat pr. deltager	De mindste forløb	Basisberegning (Gns. forløb)	De små forløb	De mellemstore forløb	De allerstørste forløb
Det offentlige i alt	71.028	31.592	23.160	5.754	-31.235
- Kommune	33.074	-6.362	-14.794	-32.200	-69.189
- Region	1.117	1.117	1.117	1.117	1.117
- Stat	36.837	36.837	36.837	36.837	36.837

**Anm.:** Nettoresultatet er beregnet med konsekvenser og priser for målgruppen 'Voksne med erhvervet hjerneskade: Sygemeldte (18-64 år)' i SØM ved en succesrate på 31,4 pct.-point. Der er medregnet konsekvenser fra og med året, hvor deltageren afslutter indsatsen og ti år frem.

**Kilde:** Baseret på oplysninger fra Center for Hjerneskade og Den Socialøkonomiske Investeringsmodel, SØM, version 2.5.

Nettoomkostningerne må maksimalt udgøre ca. 87.400 kr. pr. deltager, hvis nettoresultatet for det offentlige som helhed skal være positivt, mens nettoomkostningerne maksimalt må udgøre ca. 49.500 kr. pr. deltager, hvis nettoresultatet for kommunen skal være positivt. Det er henholdsvis 57 pct. højere og 11 pct. lavere sammenlignet omkostningerne i basisberegningen.

Staten og regionen har ingen omkostninger forbundet med Voksenprogrammet, og nettoresultatet for disse aktører vil derfor være uændret uanset omkostningsniveauet.

### 5.1.2 Resultat ved ændringer i succesrate

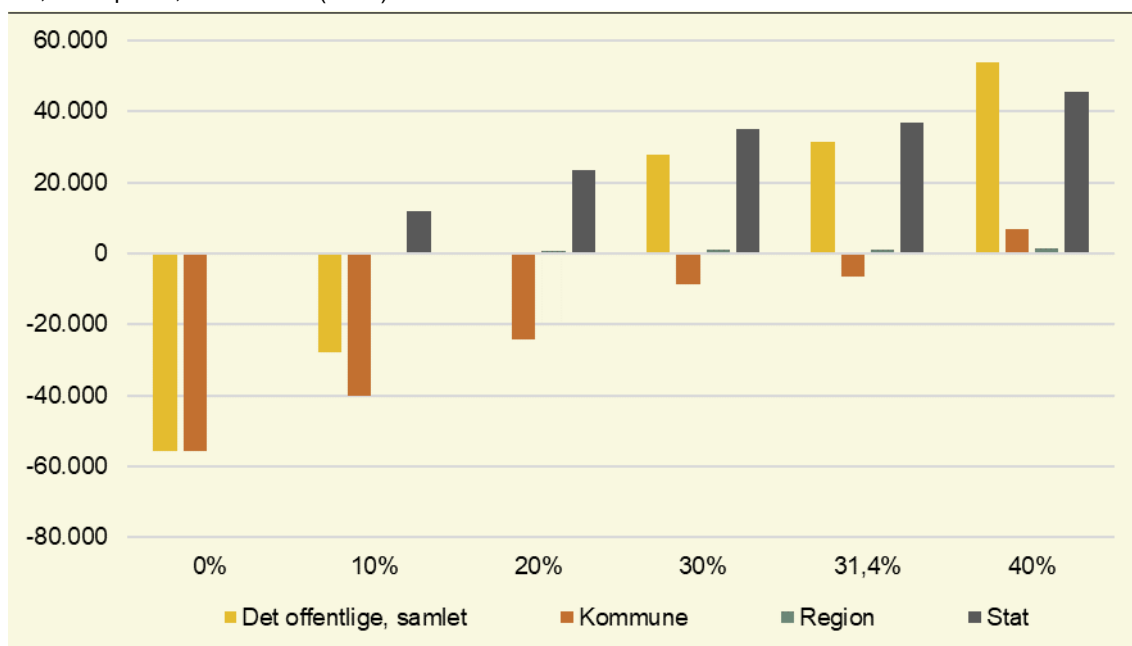
Den angivne succesrate har typisk stor betydning for det samlede budgetøkonomiske nettoresultat. Da der er forskel på, hvordan effektmålet for Voksenprogrammet og succesmålet for målgruppen 'Voksne med erhvervet hjerneskade: Sygemeldte (18-64)' i SØM er opgjort, er der foretaget en følsomhedsanalyse af eksempelberegningens nettoresultat, hvis der varieres i succesraten.

Nettoresultatet forbundet med det specificerede scenarie for Voksenprogrammet, hvis der varieres i succesraten, fremgår af Figur 5.1.

Det ses, at for at nettoresultatet for det offentlige som helhed skal være positivt, kræver det en succesrate på minimum 21 pct. Hvis nettoresultatet for kommunen skal være positivt, kræver det en succesrate på minimum 36 pct. Dette skal ses i relation til en succesrate på 31,4 pct. i basisberegningen.

Nettoresultatet er positivt for staten og regionen ved alle positive succesrater, da staten og regionen ikke afholder omkostninger men udelukkende har samlede positive budgetøkonomiske konsekvenser forbundet med indsatsen.

**Figur 5.1**  
**Følsomhedsanalyse af nettoresultatet forbundet med Voksenprogrammet ved variation i succesraten. Nettoresultat pr. deltager**  
 Kr., 2021-priser, nutidsværdi (2021)



**Anm.:** Nettoresultatet er beregnet med konsekvenser og priser for målgruppen 'Voksne med erhvervet hjerneskade: Sygemeldte (18-64 år)' i SØM ved de angivne succesrater. Der er medregnet konsekvenser fra og med året, hvor deltageren afslutter indsatsen og ti år frem.

**Kilde:** Baseret på oplysninger fra Center for Hjerneskade (2021) og Den Socialøkonomiske Investeringsmodel, SØM, version 2.5.

### 5.1.3 Resultat ved ændringer i økonomiske konsekvenser

Målgruppen og effektmålet for Voksenprogrammet stemmer kun delvist overens med målgruppen og succesmålet for 'Voksne med erhvervet hjerneskade: Sygemeldte (18-64 år)' i SØM, jf. afsnit 3.2.1. Dette har betydning for, hvor anvendelige estimerne baseret på SØMs målgruppe er i forhold til at vurdere de forventede budgetøkonomiske konsekvenser for deltagerne i Voksenprogrammet.

Formålet med Voksenprogrammet er primært at få ledige med erhvervet hjerneskade i beskæftigelse. Det er derfor hovedsageligt de beskæftigelsesmæssige konsekvenser, der må forventes at blive påvirket for deltagerne i Voksenprogrammet.

Resultatet af eksempelberegningen, hvis der kun medregnes beskæftigelsesmæssige konsekvenser, fremgår af Tabel 5.2.

Det ses, at nettoresultatet, når der kun medregnes beskæftigelsesmæssige konsekvenser, er ca. 28.400 kr. pr. deltager, hvilket er 10 pct. lavere end nettoresultatet i basisberegningen.

Nettoresultatet for kommunen, når der kun medregnes beskæftigelsesmæssige konsekvenser, er ca. 8.400 kr. pr. deltager, hvilket er 32 pct. mere negativt sammenlignet med nettoresultatet i basisberegningen.

**Tabel 5.2**

**Følsomhedsanalyse af nettoresultatet forbundet med Voksenprogrammet, hvis der kun medregnes beskæftigelsesmæssige konsekvenser. Nettoresultat pr. deltager**

Kr., 2021-priser, nutidsværdi (2021)

Nettoresultat pr. deltager	Basisberegning (Alle konsekvenser)	Kun beskæftigelsesmæssige konsekvenser
I alt	31.592	28.441
- Kommune	-6.362	-8.396
- Region	1.117	0
- Stat	36.837	36.837

**Anm.:** Nettoresultatet er beregnet med konsekvenser og priser for målgruppen 'Voksne med erhvervet hjerneskade: Sygemeldte (18-64 år)' i SØM ved en succesrate på 31,4 pct.-point. Der er medregnet konsekvenser fra og med året, hvor deltageren afslutter indsatsen og ti år frem.

**Kilde:** Baseret på oplysninger fra Center for Hjerneskade og Den Socialøkonomiske Investeringsmodel, SØM, version 2.5.



## 6. Opsamling

Eksempelberegningen viser, at der potentielt er positive budgetøkonomiske konsekvenser forbundet med det opstillede scenarie for indsatsen Voksenprogrammet. De positive budgetøkonomiske konsekvenser er drevet af et forventet lavere forbrug af indkomstoverførsler, sociale serviceydelser, beskæftigelsesindsatser og sundhedsydelser samt en højere indbetaling af skat af indkomst, der følger af indsatsens beskæftigelsesmæssige effekter for deltagerne.

De forventede budgetøkonomiske konsekvenser forbundet med Voksenprogrammet mere end opvejer omkostningerne forbundet med indsatsen for det offentlige som helhed. Dog opvejer de samlede positive budgetøkonomiske konsekvenser for kommunen kun delvist omkostningerne forbundet med indsatsen.

I eksempelberegningen baserer sparede omkostninger forbundet med og effekten af basisalternativet sig på generel viden om henholdsvis baselineforbruget af vejledning og opkvalificering samt andelen, der opnår succesmålet, for målgruppen *'Voksne med erhvervet hjerneskade: Sygemeldte (18-64 år)'* i SØM. Der er derfor ikke tale om specifik viden om basisalternativet forbundet med Voksenprogrammet.

Også de budgetøkonomiske konsekvenser baserer sig på generel viden om konsekvenser og priser for målgruppen *'Voksne med erhvervet hjerneskade: Sygemeldte (18-64 år)'* i SØM. Der er derfor ikke tale om reelle budgetøkonomiske konsekvenser forbundet med Voksenprogrammet. Eksempelberegningen giver derfor udelukkende et *bud* på, hvilke afledte budgetøkonomiske konsekvenser, der kan forventes som følge af effekten af Voksenprogrammet. Som det fremgår af afsnit 3.2.1, er der ikke fuld overensstemmelse mellem målgruppen og effektmålet for Voksenprogrammet og den anvendte målgruppe og succesmål i SØM, hvorfor det er svært at sige, hvor godt dette bud på budgetøkonomiske konsekvenser er. De reelle konsekvenser af indsatsen kan kun observeres ved at følge deltagerne over tid.

Der er mulighed for, at de budgetøkonomiske konsekvenser generelt er underestimerede, da målgruppen for Voksenprogrammet har sværere vanskeligheder sammenlignet med SØM-målgruppen.

I eksempelberegningen er der kun medregnet budgetøkonomiske konsekvenser for de offentlige ydelser og aktiviteter, der foreligger konsekvenser for i SØM. Desuden er der kun medregnet konsekvenser i en tiårig periode fra og med året, hvor deltagerne afslutter Voksenprogrammet. Der kan derfor potentielt være flere budgetøkonomiske konsekvenser forbundet med andre offentlige ydelser og aktiviteter eller over en længere årrække end det, der fremgår af denne eksempelberegning.

Eksempelberegning skal desuden ses i det lys, at den udelukkende er budgetøkonomisk og derfor ikke tager højde for værdien af fx øget trivsel eller livskvalitet for borgerne, der deltager i Voksenprogrammet. Eksempelberegning skal derfor ses i relation til den effekt, Voksenprogrammet skaber for borgerne, der deltager i indsatsen.

## Referencer

Center for Hjerneskade. (2021). *Voksenprogrammet - et intensivt, tværfagligt optræningsforløb*. Hentet fra Center for Hjerneskade: [https://cfh.ku.dk/Genoptraening-\\_voksne/Voksenprogrammet/](https://cfh.ku.dk/Genoptraening-_voksne/Voksenprogrammet/)

# Bilag A: Om Den Socialøkonomiske Investeringsmodel, SØM

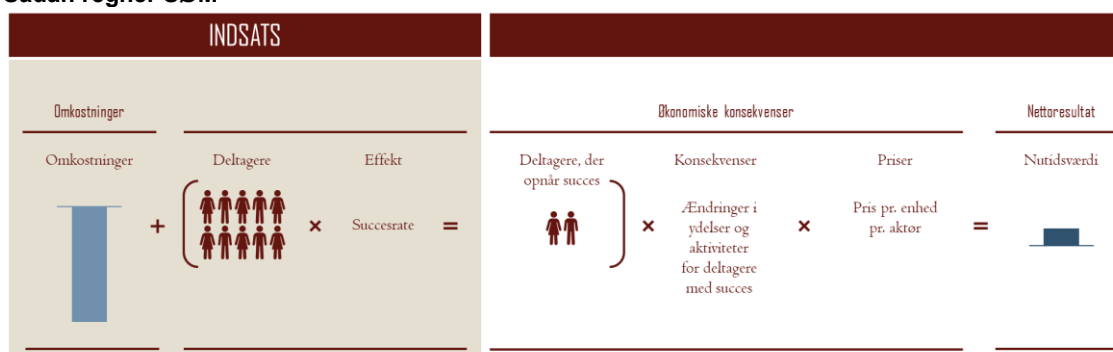
Den Socialøkonomiske Investeringsmodel, SØM, er en model, der kan beregne det budgetøkonomiske nettoresultat for det offentlige ved en konkret social indsats.

Nettoresultatet for det offentlige ved en social indsats er summen af indsatsens omkostninger og de budgetøkonomiske konsekvenser, der følger af den effekt, indsatsen har på borgerne. En indsats' omkostninger er de udgifter, der er til at opstarte og drifte en indsats, fx lønomkostninger, mens de budgetøkonomiske konsekvenser er ændringer i forbrug af offentlige ydelser og aktiviteter, fx indkomstoverførsler, som følge af indsatsens effekt på borgerne.

SØM består overordnet af to dele:

- En beregningsramme, der beregner det samlede nettoresultat ud fra brugerens input, jf. nedenstående illustration af, hvordan SØM regner.
- En vidensdatabase, der indeholder viden om effekt, konsekvenser og priser for målgrupper af udsatte voksne, voksne med handicap og udsatte børn og unge.

**Figur A.1**  
Sådan regner SØM



SØMs beregningsramme kan anvendes uafhængigt af SØMs vidensdatabase. SØMs vidensdatabase kan dog anvendes som inspiration til at opnå de nødvendige input til en SØM-beregning.

## Overordnede beregningsprincipper

Beregninger i SØM baserer sig i udgangspunktet på en række centrale forudsætninger.

Omkostninger og budgetøkonomiske konsekvenser opgøres i faste priser for det angivne prisår. Forbrugerprisindekset anvendes som deflator til at omregne priser fra et prisår til et andet prisår.

Der anvendes en diskonteringsrente på 3,5 pct., jf. Finansministeriets anbefalinger om diskonteringsrenten i samfundsøkonomiske konsekvensvurderinger<sup>3</sup> til at sammenligne fremdige værdier med nutidige værdier.

<sup>3</sup> <https://fm.dk/arbejdsomraader/regnetemeter-og-regnemodeller/regnetemeter-og-regnemodeller/vejledning-om-samfundsokonomiske-konsekvensvurderinger/>

## **Omkostninger**

Omkostninger i SØM angiver de udgifter, der er forbundet med at opstarte og drifte en indsats, fx lønomkostninger.

Omkostninger angives som nettoomkostninger ved både at opgøre bruttoomkostninger forbundet med den konkrete indsats, der foretages SØM-beregning af, samt sparede omkostninger til indsatser, som den konkrete indsats, der foretages beregning af, erstatter.

## **Effekt**

Effekt i SØM angiver indsatsens primære effekt på borgerne, fx forbedret trivsel.

En effekt i SØM angives som en succesrate, der udtrykker, hvor stor en andel af borgerne i en konkret indsats, der opnår indsatsens primære effektmål. En effekt i SØM angives desuden som indsatsens mereffekt sammenlignet med den sædvanlige indsats, som borgerne alternativt ville have modtaget (basisalternativet).

I SØMs vidensdatabase ligger viden om effekten af indsatser fra evalueringer og studier, der kan anvendes som inspiration til at fastsætte effekten i en konkret beregning i SØM.

## **Konsekvenser**

Konsekvenser i SØM angiver det ændrede forbrug af offentlige ydelser og aktiviteter, der følger af en konkret indsats, fx forbrug af indkomstoverførsler, der følger af en forbedret trivsel for borgerne.

Konsekvenser i SØM beregnes som udgangspunkt fra og med året, hvor borgeren afslutter indsatsen, og angives som merforbruget af offentlige ydelser og aktiviteter for borgere, der opnår effekt af en konkret indsats sammenlignet med forbruget af offentlige ydelser og aktiviteter for de personer, der ikke opnår effekt af den konkrete indsats.

I SØMs vidensdatabase ligger viden om konsekvenser for en række registerafgrænsede målgrupper og succesmål, der kan anvendes som inspiration til at fastsætte konsekvenserne i en konkret beregning.

## **Priser**

Priser i SØM angiver enhedspriser forbundet med offentlige ydelser og aktiviteter, fx prisen forbundet med kontanthjælp pr. uge.

I SØMs vidensdatabase ligger viden om priser forbundet med de offentlige ydelser og aktiviteter, der er beregnet konsekvenser for. Priserne er opgjort for de tre offentlige aktører: kommune, stat og region. Det er desuden muligt at fordele priser imellem udvalg i en konkret kommune.

## Bilag B: Omkostninger

Omkostningerne forbundet med Voksenprogrammet og de indsatser, som Voksenprogrammet erstatter (basisalternativet), der anvendes i denne eksempelberegning, baserer sig på oplysninger fra Center for Hjerneskade og Den Socialøkonomiske Investeringsmodel, SØM, version 2.5.

### Forudsætninger

#### Scenarie

Det antages at indsatsen opstartes i 2021 og driftes i en treårig periode.

Det antages, at der årlig påbegyndes og afsluttes 150 deltagerforløb. Varigheden af et borgerforløb er under ét år.

#### *Omkostninger forbundet med Voksenprogrammet*

Omkostningerne er et beregnet gennemsnit af omkostninger forbundet med forløb i Voksenprogrammet for borgere, der har deltaget i indsatsen med henvisning fra Københavns Kommune i 2018.

Omkostningerne dækker over alle omkostninger forbundet med Voksenprogrammet. Dette betyder at omkostninger til opstart og drift, herunder lønomkostninger, lokaleleje, IT og lignende, er inkluderet i omkostningerne.

Da omkostningerne er gennemsnitlige, vil omkostningerne variere alt efter, hvilke type forløb borgerne modtager. I følsomhedsanalysen nedenfor belyses betydningen af variation i omkostningerne pr. forløb.

#### *Sparede omkostninger forbundet med basisalternativet*

Der foreligger ikke konkret viden om sparede omkostninger til basisalternativet, som Voksenprogrammet erstatter.

Den typiske indsats, som Voksenprogrammet erstatter, er kommunernes ofte mere generelle vejledning og opkvalificering.

Da der ikke foreligger konkret viden om sparede omkostninger til basisalternativet anvendes generel viden om baselineforbruget af vejledning og opkvalificering for målgruppen 'Voksne med erhvervet hjerneskade: Sygemeldte (18-64 år)' i SØM, der vurderes at være den målgruppe i SØM, der minder mest om målgruppen for Voksenprogrammet.

SØM-målgruppen modtager i gennemsnit vejledning og opkvalificering i ca. 4 uger i året for afgrænsningen af målgruppen.

I SØM er gennemsnitsprisen forbundet med vejledning og opkvalificering ca. 1.800 kr. uge.

#### Aktører

Det antages i beregningen, at kommunerne afholder alle omkostningerne forbundet med Voksenprogrammet, da kommunerne afholder alle udgifter forbundet med vejledning og opkvalificering for stort set alle forsørgelsesmålgrupper, jf. lov om en aktiv beskæftigelsesindsats.

## Resultater

Nedenfor præsenteres bruttoomkostningerne forbundet med Voksenprogrammet og sparede omkostninger forbundet med basisalternativet.

### *Bruttoomkostninger forbundet med Voksenprogrammet*

De samlede bruttoomkostninger forbundet med Voksenprogrammet i alt og pr. deltager fremgår af Tabel B.1.

Det ses, at de samlede bruttoomkostninger i alt for det specificerede scenarie af Voksenprogrammet, hvor der årligt påbegyndes 150 borgerforløb i en treårig periode, beløber sig til ca. 27,1 mio. kr., mens bruttoomkostningerne beløber sig til ca. 62.300 kr. pr. deltager.

#### Tabel B.1

##### **Bruttoomkostninger i alt og pr. deltager forbundet med Voksenprogrammet**

Kr., 2021-priser, nutidsværdi (2021)

	I alt	Pr. deltager
<b>Bruttoomkostninger</b>	27.089.796	62.282

Kilde: Baseret på oplysninger fra Center for Hjerneskade.

Bruttoomkostningerne i alt forbundet med det specificerede scenarie for Voksenprogrammet pr. år fremgår af Tabel B.2.

Det ses, at bruttoomkostningerne forbundet med Voksenprogrammet beløber sig til ca. 9,4 mio. kr. pr. år.

#### Tabel B.2

##### **Bruttoomkostninger i alt forbundet med Voksenprogrammet fordelt på år**

Kr., 2021-priser

År	2021	2022	2023
<b>Bruttoomkostninger, i alt</b>	9.342.294	9.342.294	9.342.294

Kilde: Baseret på oplysninger fra Center for Hjerneskade.

### *Sparede omkostninger forbundet med basisalternativet*

De samlede sparede omkostninger forbundet med basisalternativet i alt og pr. deltager fremgår af Tabel B.3.

Det ses, at de samlede sparede omkostninger i alt beløber sig til ca. 2,8 mio. kr., mens sparede omkostninger pr. deltager beløber sig til ca. 6.500 kr.

#### Tabel B.3

##### **Sparede omkostninger i alt og pr. deltager forbundet med basisalternativet**

Kr., 2021-priser, nutidsværdi (2021)

	I alt	Pr. deltager
<b>Sparede omkostninger</b>	2.805.933	6.451

Kilde: Baseret på Den Socialøkonomiske Investeringsmodel, SØM, version 2.5.

Sparede omkostninger i alt forbundet med basisalternativet pr. år fremgår af Tabel B.4.

Det ses, at de sparede omkostningerne i hver af de tre år i alt beløber sig til ca. 968.000 kr.

**Tabel B.4**

**Sparede omkostninger i alt forbundet med *basisalternativet* fordelt på år**

Kr., 2021-priser

År	2021	2022	2023
<b>Sparede omkostninger</b>	967.665	967.665	967.665

Kilde: Baseret på Den Socialøkonomiske Investeringsmodel, SØM, version 2.5.

**Følsomhedsanalyse**

Voksenprogrammet sammensættes individuelt ud fra den enkelte borger behov. Nedenfor fremgår en beskrivelse af fire typiske forløb.

De mindste arbejdsrettede forløb:

Forløbet består af 13 ugers opfølgning med fire møder på arbejdspladsen, tre møder med borgeren samt en afsluttende rapport med beskrivelse af borgerens arbejdssevne. Omkostningerne til de mindste arbejdsrettede forløb er ca. 22.800 kr. pr. deltager.

De små arbejdsrettede forløb:

De små arbejdsrettede forløb er opdelt i to trin. Trin 1 består af fire lektioner pr. uge i otte uger samt et møde på arbejdspladsen. Trin 2 består af 13 ugers opfølgning. Omkostningerne til de små arbejdsrettede forløb er ca. 70.700 kr. pr. deltager.

De mellemstore arbejdsrettede forløb:

De mellemstore arbejdsrettede forløb er opdelt i to trin. Trin 1 består af seks lektioner pr. uge i otte uger samt et møde på arbejdspladsen. Trin 2 består af 13 ugers opfølgning. Omkostningerne til de mellemstore arbejdsrettede forløb er ca. 88.100 kr. pr. deltager.

De allerstørste arbejdsrettede forløb:

De allerstørste arbejdsrettede forløb er opdelt i to trin. Trin 1 består af ni lektioner pr. uge i otte uger samt at finde en arbejdsplads til borgeren. Trin 2 består af 13 ugers opfølgning. Omkostningerne til de allerstørste arbejdsrettede forløb er ca. 125.100 kr. pr. deltager.

Omkostningerne ved de forskellige typer af borgerforløb fremgår også af Tabel B.5.

**Tabel B.5**

**Følsomhedsanalyse af omkostningerne forbundet med *Voksenprogrammet*, hvis der ændres i typen af forløb. Bruttoomkostninger pr. deltager**

Kr., 2021-priser, nutidsværdi (2021)

	De mindste forløb	<i>Basis-beregning</i>	De små forløb	De mellemstore forløb	De allerstørste forløb
<b>Bruttoomkostninger pr. deltager</b>	22.846	62.282	70.714	88.120	125.109

Kilde: Baseret på oplysninger fra Center for Hjerneskade og Den Socialøkonomiske Investeringsmodel, SØM, version 2.5.

## Bilag C: Målgruppekarakteristika

Tabel C.1

Karakteristika for målgruppen for *Voksenprogrammet* samt målgruppen '*Voksne med erhvervet hjerneskade: Sygemeldte (18-64 år)*' i SØM

Karakteristika	Voksenprogrammet	'Voksne med erhvervet hjerneskade, sygemeldte, 18-64 år' i SØM
<b>Mænd</b>	59 pct.	57 pct.
<b>Alder</b>		
- Gennemsnit	46 år	48 år
- 18-30 år	11 pct.	-
- 30-39 år	19 pct.	-
- 40-49 år	30 pct.	-
- 50-59 år	31 pct.	-
- 60-65 år	9 pct.	-
<b>Gift eller samlevende</b>	-	64 pct.
<b>Børn</b>		
- 1 barn	-	17 pct.
- 2 børn eller flere	-	19 pct.
<b>Oprindelse</b>		
- Indvandrere	-	6 pct.
- Efterkommere	-	1 pct.
- Anden vestlig oprindelse	-	2 pct.
- Ikke-vestlig oprindelse	-	5 pct.
<b>Uddannelsesniveau</b>		
- Grundskole	14 pct.	28 pct.
- Gymnasial uddannelse	-	5 pct.
- Erhvervsfaglig uddannelse	36 pct.	45 pct.
- Videregående uddannelse	50 pct.	23 pct.
<b>Skadetype</b>		
- Blodprop	39 pct.	-
- Hjerneblødning	25 pct.	-
- Traumatisk hjerneskade	16 pct.	-
- Tumor	6 pct.	-
- Infektion	5 pct.	-
- Iltmangel	2 pct.	-
- Andet	7 pct.	-
- Uspecificeret	< 1 pct.	-



## Eksempelberegning af Voksenprogrammet

Karakteristika	Voksenprogrammet	<i>'Voksne med erhvervet hjerneskade, sygemeldte, 18-64 år' i SØM</i>
<b>Overførselshistorik</b>	-	Overførselsgrad opgjort i året for målgruppeafgrænsning 71 pct.
<b>Beskæftige</b> - Andel med beskæftigelse - Gns. beskæftigelsesgrad	- -	Opgjort i året for målgruppeafgrænsning 71 pct. 45 pct.

**Kilde:** Oplysninger fra Center for Hjerneskade og Den Socialøkonomiske Investeringsmodel, SØM, version 2.5.

## Bilag D: Konsekvenser

Tabel D.1

Oversigt over medregnede konsekvenser samt antal år med estimater for de 10 år, der medregnes konsekvenser for målgruppen 'Voksne med erhvervet hjerneskade: Sygemeldte (18-64 år)' i SØM

Konsekvens	SØMs estimater benyttet	Antal estimater
<b>Efterværn</b>		
- Hjemmebaserede foranstaltninger	X	0
- Anbringelse i slægt eller netværk	X	0
- Anbringelse i familiepleje	X	0
- Anbringelse på institution	X	0
<b>Indkomstoverførsler</b>		
- Kontanthjælp	X	6
- Førtidspension	X	10
- Uddannelseshjælp	X	0
- Øvrige indkomstoverførsler	X	10
<b>Beskæftigelsesindsats</b>		
- Vejledning og opkvalificering	X	4
<b>Skat af indkomst</b>		
- Beskæftigelse	X	10
<b>Sundhedsydelse</b>		
- Sygesikring, almen praksis	X	0
- Sygesikring, andre	X	5
- Somatisk indlæggelse	X	0
- Somatisk ambulat behandling	X	0
- Somatisk skadestue	X	0
- Psykiatrisk indlæggelse	X	0
- Psykiatrisk ambulat behandling	X	0
- Psykiatrisk skadestue	X	0
<b>Politi, retsvæsen og kriminalforsorg</b>		
- Fængselsdage	X	0
- Volds- og sædelighedsforbrydelser	X	0
- Indbrud, tyveri og hærværk	X	0
- Færdselsloven og andre særlove	X	0
<b>Ungdoms- og voksenuddannelse</b>		
- Ungdoms- og videregående uddannelse	X	0

Konsekvens	SØMs estimater benyttet	Antal estimater
<b>Sociale serviceydelser</b>		
- Alkoholbehandling	X	0
- Stofmisbrugsbehandling, døgn	X	0
- Stofmisbrugsbehandling, dag	X	0
- Herberg og forsorgshjem	X	0
- Midlertidigt botilbud	X	0
- Længerevarende botilbud	X	0
- Socialpædagogisk støtte i botilbudslignende almene boliger	X	0
- Socialpædagogisk støtte i eget hjem	X	6
- Tilskud til personlig og praktisk hjælp	X	0
- Handicaphjælperordning	X	0
- Ledsagerordning	X	0
- Beskyttet beskæftigelse og aktivitets- og samværstilbud	X	0

Kilde: Den Socialøkonomiske Investeringsmodel, SØM, version 2.5.

## Bilag E: Detaljerede budgetøkonomiske konsekvenser

Tabel E.1

Detaljerede budgetøkonomiske konsekvenser i alt i eksempelberegningen af *Voksenprogrammet* Kr., 2021-priser, nutidsværdi (2021)

Konsekvens	Kommune	Region	Stat	Det offentlige, samlet
<b>Beskæftigelsesindsatser</b>	<b>773.828</b>	<b>0</b>	<b>0</b>	<b>773.828</b>
- Vejledning og opkvalificering	773.828	0	0	773.828
<b>Indkomstoverførsler</b>	<b>7.380.480</b>	<b>0</b>	<b>956.691</b>	<b>8.337.171</b>
- Førtidspension	13.095.301	0	1.697.473	14.792.774
- Kontanthjælp	1.403.407	0	181.916	1.585.323
- Uddannelseshjælp	0	0	0	0
- Øvrige overførsler	-7.118.228	0	-922.697	-8.040.925
<b>Skat af indkomst</b>	<b>12.477.677</b>	<b>0</b>	<b>15.065.798</b>	<b>27.543.475</b>
- Skat af lønindkomst	12.477.677	0	15.065.798	27.543.475
<b>Sociale serviceydelser</b>	<b>804.827</b>	<b>0</b>	<b>0</b>	<b>804.827</b>
- Soc.pæd. støtte i eget hjem	804.827	0	0	804.827
<b>Sundhedsydelser</b>	<b>80.021</b>	<b>485.797</b>	<b>0</b>	<b>565.818</b>
- Sygesikringskontakter, andre	80.021	485.797	0	565.818
<b>Budgetøkonomiske konsekvenser</b>	<b>21.516.832</b>	<b>485.797</b>	<b>16.022.490</b>	<b>38.025.119</b>

**Anm.:** Nettoresultatet er beregnet med konsekvenser og priser for målgruppen 'Voksne med erhvervet hjerneskade: Sygemeldte (18-64 år)' i SØM ved en succesrate på 31,4 pct.-point. Der er medregnet konsekvenser fra og med året, hvor deltageren afslutter indsatsen og ti år frem.

**Kilde:** Baseret på oplysninger fra Center for Hjerneskade og Den Socialøkonomiske Investeringsmodel, SØM, version 2.5.

Tabel E.2

**Detaljerede budgetøkonomiske konsekvenser pr. deltager i eksempelberegningen af Voksenprogrammet**

Kr., 2021-priser, nutidsværdi (2021)

Konsekvens	Kommune	Region	Stat	Det offentlige, samlet
<b>Beskæftigelsesindsatser</b>	<b>1.779</b>	<b>0</b>	<b>0</b>	<b>1.779</b>
- Vejledning og opkvalificering	1.779	0	0	1.779
<b>Indkomstoverførsler</b>	<b>16.968</b>	<b>0</b>	<b>2.200</b>	<b>19.168</b>
- Førtidspension	30.107	0	3.903	34.010
- Kontanthjælp	3.227	0	418	3.645
- Uddannelseshjælp	0	0	0	0
- Øvrige overførsler	-16.365	0	-2.121	-18.487
<b>Skat af indkomst</b>	<b>28.687</b>	<b>0</b>	<b>34.638</b>	<b>63.325</b>
- Skat af lønindkomst	28.687	0	34.638	63.325
<b>Sociale serviceydelser</b>	<b>1.850</b>	<b>0</b>	<b>0</b>	<b>1.850</b>
- Soc.pæd. støtte i eget hjem	1.850	0	0	1.850
<b>Sundhedsydelser</b>	<b>184</b>	<b>1.117</b>	<b>0</b>	<b>1.301</b>
- Sygesikringskontakter, andre	184	1.117	0	1.301
<b>Budgetøkonomiske konsekvenser</b>	<b>49.469</b>	<b>1.117</b>	<b>36.837</b>	<b>87.423</b>

**Anm.:** Nettoresultatet er beregnet med konsekvenser og priser for målgruppen 'Voksne med erhvervet hjerneskade: Sygemeldte (18-64 år)' i SØM ved en succesrate på 31,4 pct.-point. Der er medregnet konsekvenser fra og med året, hvor deltageren afslutter indsatsen og ti år frem.

**Kilde:** Baseret på oplysninger fra Center for Hjerneskade og Den Socialøkonomiske Investeringsmodel, SØM, version 2.5.



**Socialstyrelsen**

Socialstyrelsen

Edisonsvej 1

5000 Odense C

Tlf.: 72 42 37 00

[www.socialstyrelsen.dk](http://www.socialstyrelsen.dk)