

Kvalificering af konsekvenser i SØM

Konceptbeskrivelse

februar 2023

Publikationen er udgivet af

Social- og Boligstyrelsen

Edisonsvej 1

5000 Odense C

Tlf: 72 42 37 00

E-mail: info@sbst.dk

www.sbst.dk

Udgivet 20. februar 2023

Download eller se rapporten på

www.sbst.dk.

Der kan frit citeres fra rapporten med angivelse af kilde.

Indhold

Indledning	2
1 Baggrund	4
2 Koncept.....	5
2.1 Registerdata	6
2.2 Litteratur.....	7
2.3 Praxis- og ekspertviden	8
3 Anbefalinger	12
Bilag A: Norske og svenske databaser og hjemmesider til litteratursøgning	13

Indledning

Den Socialøkonomiske Investeringsmodel (SØM) er et beregningsværktøj, der styrker beslutningsgrundlaget om sociale indsatser og sætter fokus på de økonomiske konsekvenser, der kan være ved at investere i en social indsats.

Boks 1 nedenfor giver en kort beskrivelse af modellen.

Der findes i dag en del viden om effekter af virksomme sociale indsatser, fx Housing First på hjemløshedsområdet, som er indarbejdet i SØMs vidensdatabase. Der mangler imidlertid viden om de afledte budgetøkonomiske konsekvenser, der opstår på længere sigt som følge af virksomme sociale indsatser.

Dette skyldes, at der ofte kun er videnskabelige studier og evalueringer af effekten på et relativt kort sigte, typisk maksimalt to år efter afsluttet indsats, og at der typisk kun måles på de primære effektmål på kort sigt, fx fastholdelse af egen bolig for borgere i hjemløshed, der modtager en Housing First-indsats. Viden om de afledte budgetøkonomiske konsekvenser, der opstår på sigt, fx besparelser på indkomstoverførsler og indsatser i beskæftigelsessystemet, som følger af, at en virksom indsats hjælper borgere til at finde fodfæste på arbejdsmarkedet, fremgår sjældent af forskningslitteraturen.

Den viden om konsekvenser, der indgår i SØMs vidensdatabase, er derfor baseret på et mere usikkert grundlag end den viden om effekter, der indgår. Selvom vidensgrundlaget om både effekter og afledte budgetøkonomiske konsekvenser løbende styrkes, blandt andet gennem Social- og Boligstyrelsen mange forskellige projekter, vil det tage mange år at opbygge viden om konsekvenser forbundet med virksomme sociale indsatser baseret på videnskabelige studier og evalueringer. Social- og Boligstyrelsen har derfor udviklet en metode, der kan kvalificere de konsekvenser, der i dag indgår i SØMs vidensdatabase, så der skabes et langt stærkere vidensgrundlag for sociale investeringer i kommuner.

Denne rapport beskriver konceptet for kvalificering af konsekvenser i SØMs vidensdatabase.

Den Socialøkonomiske Investeringsmodel (SØM)

Den Socialøkonomiske Investeringsmodel (SØM) er et beregningsværktøj, der styrker beslutningsgrundlaget i en konkret lokal sammenhæng og sætter fokus på de budgetøkonomiske potentialer over tid, der kan være ved at investere i sociale indsatser. SØM består af to dele:

- En beregningsramme, der beregner det samlede nettoresultat ud fra brugerens input vedrørende indsatsens omkostninger og succesrate samt de økonomiske konsekvenser over tid;
- En vidensdatabase, der indeholder viden om effekter, priser og potentielle økonomiske konsekvenser for udvalgte målgrupper. Vidensdatabase kan fx bruges som inspiration til kommunernes egne beregninger på konkrete indsatser.

Kvaliteten af en SØM-beregning afhænger af de antagelser og input, som brugerne selv indtaster i modellen. Input kan være brugerens egen viden og data eller kan stamme fra vidensdatabase. Estimerne i SØMs vidensdatabase er overordnede skøn baseret på registerdata. Disse skøn kan være mere eller mindre repræsentative for den konkrete lokale indsats og målgruppe, man vil undersøge. Gode SØM-beregninger kræver derfor både økonomfaglige og socialfaglige kompetencer samt et godt kendskab til den lokale kontekst, hvor den sociale indsats finder sted.

SØM er udviklet af VIVE og Incentive for Socialstyrelsen på baggrund af satspuljeaftalerne for 2016, 2017 og 2018. Fra og med 2022 er modellens videreudvikling og drift overgået til de permanente midler afsat ifm. aftale om udmøntning af reserven til foranstaltninger på social-, sundheds- og arbejdsmarkedsområdet 2021-2024. Modellen er frit tilgængelig på Social- og Boligstyrelsens hjemmeside.

1 Baggrund

Den viden om afledte konsekvenser, der findes i SØMs vidensdatabase i dag, er baseret på datamæssige sammenhænge om ændringer i forbruget af offentlige ydelser og aktiviteter for målgrupper, der opnår et givet succesmål. Konsekvenserne beregnes via regressionsanalyser, hvor der kontrolleres for en række bagvedliggende faktorer. Alle statistisk signifikante estimater medtages.

En udfordring ved, at konsekvensestimaterne alene er baseret på datamæssige sammenhænge og statistisk signifikans er, at de i høj grad bliver afhængige af antallet af observationer, da det er svært at opnå statistisk signifikans ved et lille datagrundlag. Desuden kræves der også en vis grad af variation i succesmålet for, at der kan påvises statistisk signifikans.

En anden udfordring ved tilgangen med rent datamæssige sammenhænge er, at der ikke ud fra de bagvedliggende registre er muligt at afgøre, hvorfor målgrupperne opnår dette registerbaserede succesmål, herunder om der ligger en konkret indsats og kausal årsagssammenhæng til grund for den udvikling, der observeres i de afledte konsekvenser.

For at styrke grundlaget for viden om afledte konsekvenser i SØM har Social- og Boligstyrelsen derfor udviklet et nyt koncept for kvalificering af viden om konsekvenser i SØM for eksisterende såvel som nye målgrupper. Konceptet for kvalificering af konsekvenser i SØMs vidensdatabase er beskrevet i det efterfølgende afsnit.

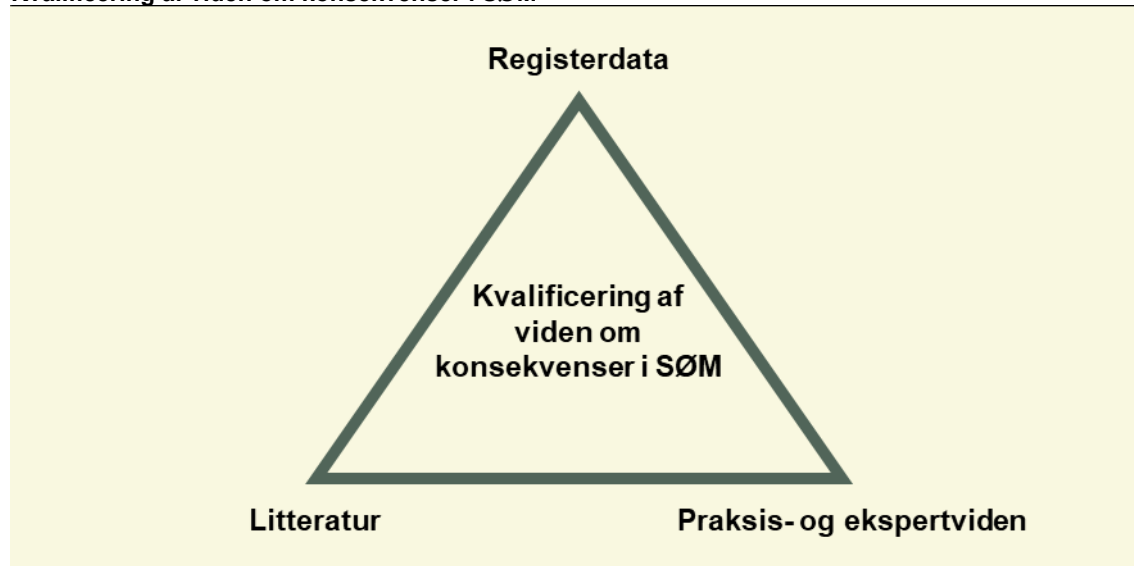
2 Koncept

Kvalificering af viden om konsekvenser i SØM består i at kombinere viden fra forskellige kilder for at belyse, hvilken betydning virksomme indsatser for forskellige målgrupper på socialområdet har eller kan forventes at have på det afledte forbrug af offentlige ydelser og aktiviteter (konsekvenser).

Som led i kvalificering af viden om konsekvenser anvendes tre kilder, jf. figur 1.

- **Registerdata**
Registerdata anvendes til at beregne konsekvensestimater, der udtrykker, hvilken betydning det at opnå et registerbaseret succesmål typisk har for målgruppens forbrug af offentlige ydelser og aktiviteter, når der via regressionsanalyse kontrolleres for en række bagvedliggende faktorer.
- **Litteratur**
Litteratur belyser eksisterende viden om afledte konsekvenser af virksomme indsatser eller progression for målgruppen.
- **Praksis- og ekspertviden**
Praksis- og ekspertviden anvendes til at udarbejde forandringsteorier, der belyser, hvilke virkninger en virksom indsats over for målgruppen typisk medfører.

Figur 1
Kvalificering af viden om konsekvenser i SØM



Konsekvensestimaterne baseret på registerdata udgør i dag den primære viden i SØM om konsekvenser.

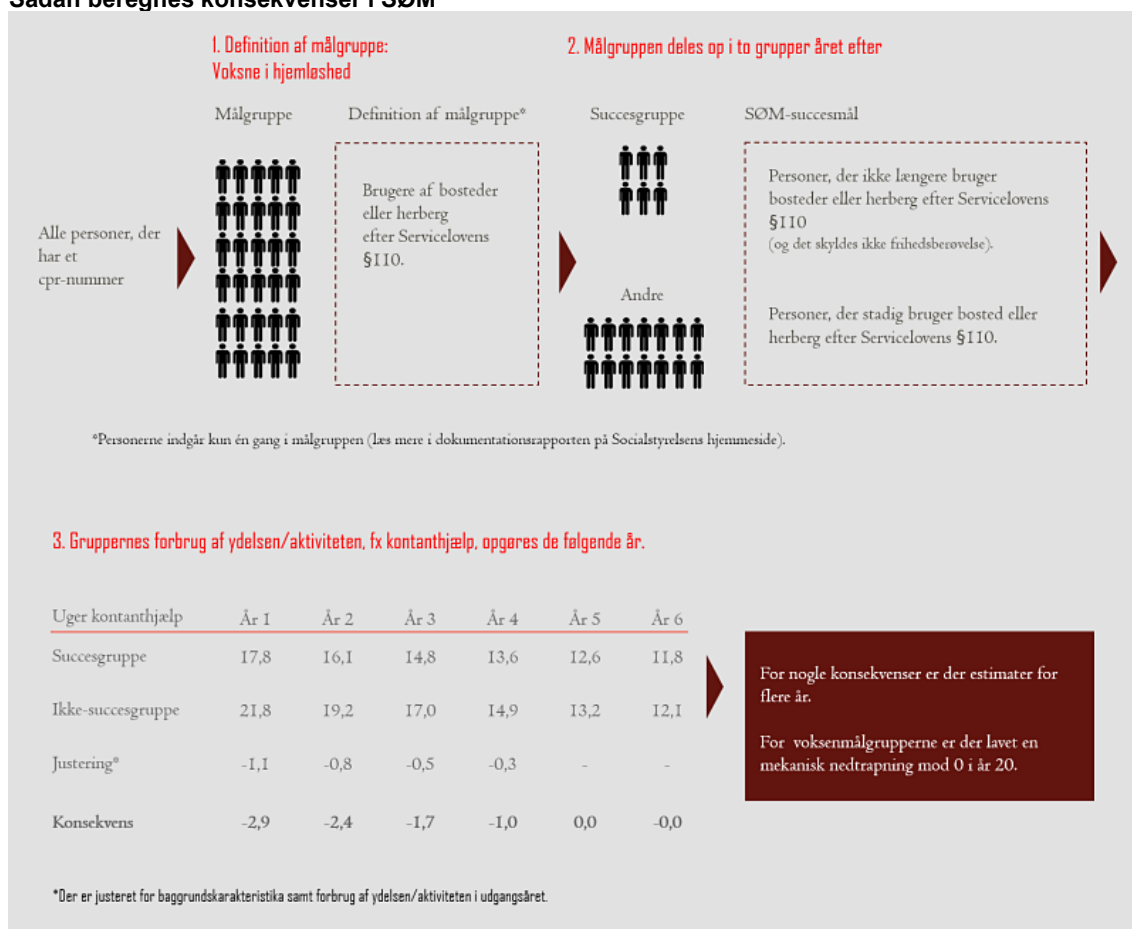
Kvalificeringen af viden om konsekvenser i SØM udmønter sig i anbefalinger til, hvilke konsekvenser der typisk bør medtages i SØM-beregninger af indsatser for målgruppen.

2.1 Registerdata

Det første element i kvalificering af konsekvenser i SØM er at foretage beregning af konsekvensestimater for målgruppen på baggrund af registerdata. Dette er gjort for alle målgrupper, der foreligger viden om konsekvenser for i SØM.

Konsekvensestimater i SØMs vidensdatabase baserer sig på målgrupper, der kan afgrænses i de nationale registre, fx brugere af herberg og forsorgshjem, jf. figur 2.

Figur 2
Sådan beregnes konsekvenser i SØM



Målgrupperne opdeles i en gruppe, der opnår et succesmål, og en gruppe, der ikke gør, fx for målgruppen af borgere i hjemløshed de personer, der ikke længere bruger herberg og forsorgshjem året efter målgruppeafgrænsningen, og de personer, der fortsat gør. Begge disse gruppers forbrug af offentlige ydelser og aktiviteter, fx antal uger på kontanthjælp, følges i årene efter, at målgruppen opdeles. Forskellen i forbruget af offentlige ydelser og aktiviteter imellem succesgruppen og gruppen, der ikke opnår succes, justeres i statistiske regressioner for systematiske forskelle¹, fx køn og alder.

¹ For en detaljeret beskrivelse af de statistiske regressioner se *Den Socialøkonomiske Investeringsmodel (SØM). Dokumentationsrapport* (<https://sbst.dk/tvaergaende-omrader/om-socialstyrelsens-viden/soem-og-oekonomiske-analyser/soem/om-soem/dokumentation>)

Kun konsekvensestimater, der er statistisk signifikante på et 5 pct. signifikansniveau, fremgår af SØMs vidensdatabase.

SØMs vidensdatabase rummer ikke viden om, hvorfor nogle borgere opnår et succesmål – kun at de gør det. Der er således ikke tale om kausal viden om konsekvenser, som følger af, at borgere har deltaget i en konkret indsats.

2.2 Litteratur

Det andet element i kvalificering af konsekvenser i SØM er at foretage en gennemgang af litteratur, der belyser de afledte konsekvenser, der følger af, at målgruppen modtager en virksom indsats eller opnår progression.

I forbindelse med litteraturgennemgangen lægges vægt på skandinaviske kilder, da disse forventes at være mest relevante i en dansk kontekst.

Litteratursøgningen omfatter som udgangspunkt følgende afgrænsning:

1. Kilder:

- Socialstyrelsens hjemmeside (socialstyrelsen.dk)
- Social- og Ældreministeriets hjemmeside (sm.dk)
- VIVE's hjemmeside (vive.dk)
- Rockwool Fonden (rockwoolfonden.dk)
- WSIPP (wsipp.wa.gov)
- Cochrane (cochranelibrary.com)
- Relevante målgruppespecifikke organisationers hjemmesider
- Relevante norske databaser og hjemmesider (se bilag A)
- Relevante svenske databaser og hjemmesider (se bilag A)

2. Tidsmæssig afgrænsning:

- 10-15 år tilbage i tid

3. Emner:

- Kvantitativ viden om sammenhængen mellem indsats eller progression for målgruppen og forbrug af offentlige ydelser og aktiviteter

4. Målgrupper:

- Målgruppens navn samt eventuelle delmålgrupper

Der kan være andre afgrænsningskriterier, der er relevante at medtage i litteratursøgningen for specifikke målgrupper.

Efter litteratursøgningen laves en sortering af, hvilke publikationer der vurderes at være relevante i forhold til at belyse afledte konsekvenser for offentlige ydelser og aktiviteter, der følger af, at målgruppen modtager en virksom indsats eller opnår progression.

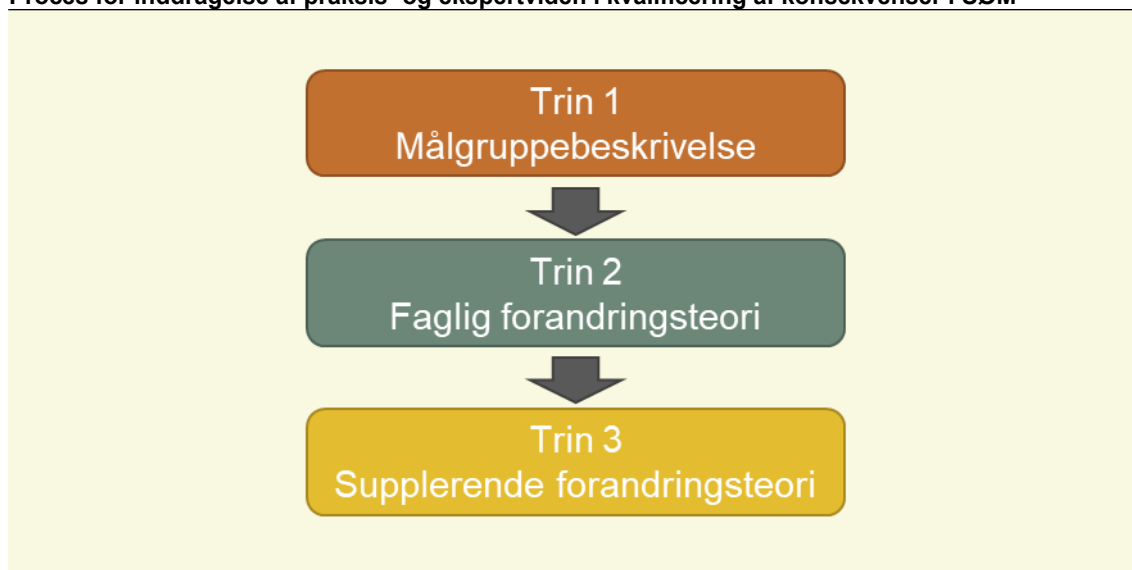
De relevante publikationer gennemgås mere detaljeret for at afsøge, hvilke offentlige ydelser og aktiviteter de indeholder viden om.

Resultaterne fra litteraturgennemgangen opsummeres for hvert af de relevante konsekvensområder i SØM.

2.3 Praxis- og ekspertviden

Det tredje element i kvalificering af konsekvenser i SØM er at anvende praksis- og ekspertviden til at udarbejde en forandringsteori, der belyser virkninger af virksomme indsatser for målgruppen. Inddragelse af praksis- og ekspertviden til kvalificering af konsekvenser i SØM består af tre trin, jf. figur 3.

Figur 3
Proces for inddragelse af praksis- og ekspertviden i kvalificering af konsekvenser i SØM



Først udarbejdes en målgruppebeskrivelse af målgruppen, der foretages kvalificering af konsekvenser for. Målgruppebeskrivelsen har til formål at tegne et samlet og nuanceret udfordringsbillede for målgruppen, som indsatser skal forsøge at løse eller afhjælpe.

Efterfølgende udarbejdes en faglig forandringsteori for indsatser over for målgruppen.

En forandringsteori udarbejdes traditionelt for en specifik indsats for at belyse, hvordan forskellige elementer i indsatsen bidrager til de ønskede virkninger for målgruppen for indsatsen. I SØM er de afledte konsekvenser ikke beregnet for konkrete indsatser, men derimod for målgrupper og relevante successmål for disse målgrupper. For at anvende en forandringsteori i en SØM-kontekst er det derfor nødvendigt at udarbejde en forandringsteori for en hel målgruppe, der belyser de virkninger (konsekvenser), som typisk følger af en virksom indsats for målgruppen.

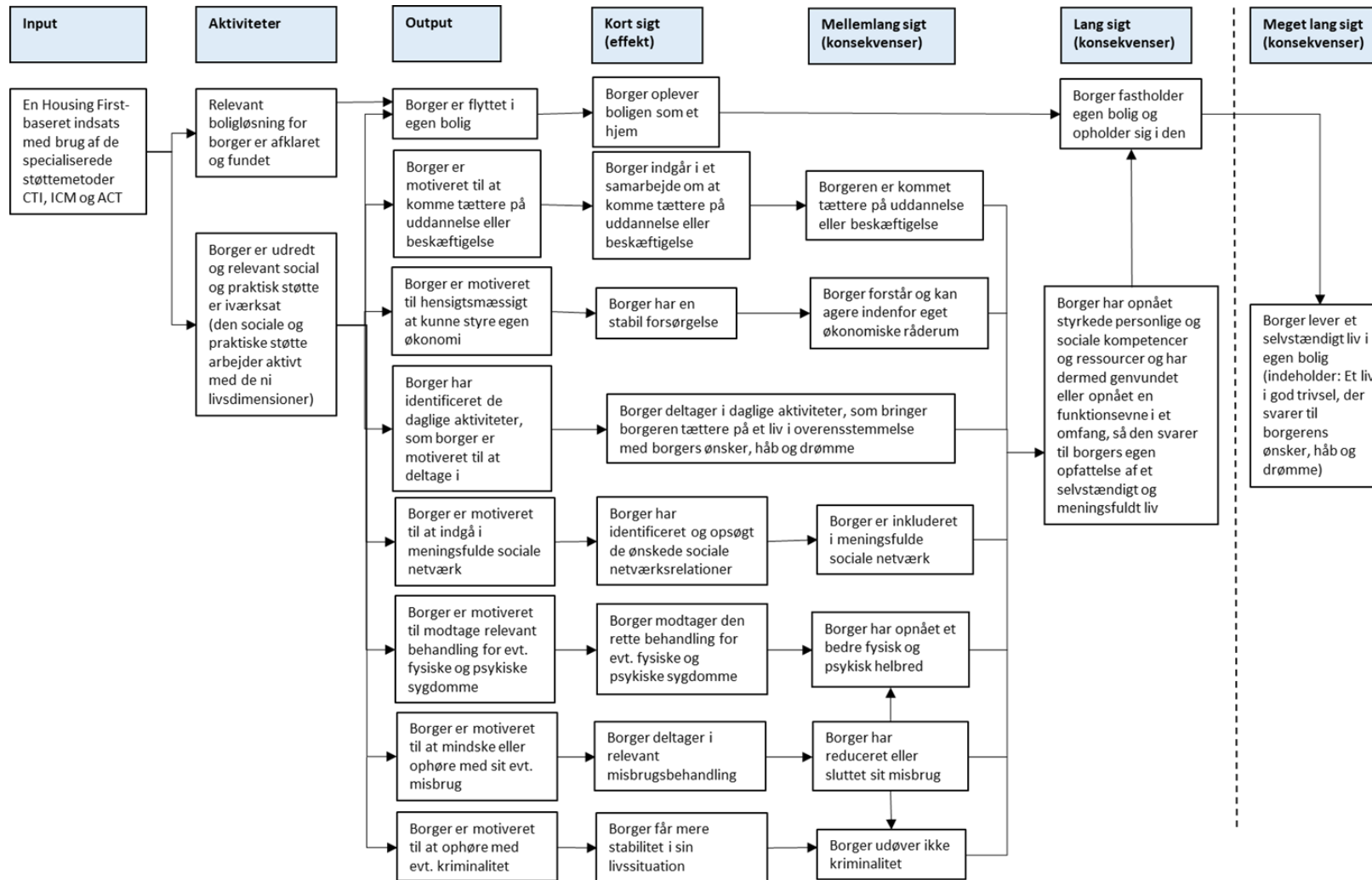
Først udarbejdes en forandringsteori for målgruppen, der belyser de virkninger, der socialfagligt typisk følger af en virksom indsats for målgruppen, jf. figur 3.

På baggrund heraf udarbejdes efterfølgende en supplerende forandringsteori, der belyser typiske ændringer, ydelser og aktiviteter (konsekvenser) for målgruppen, jf. figur 4.

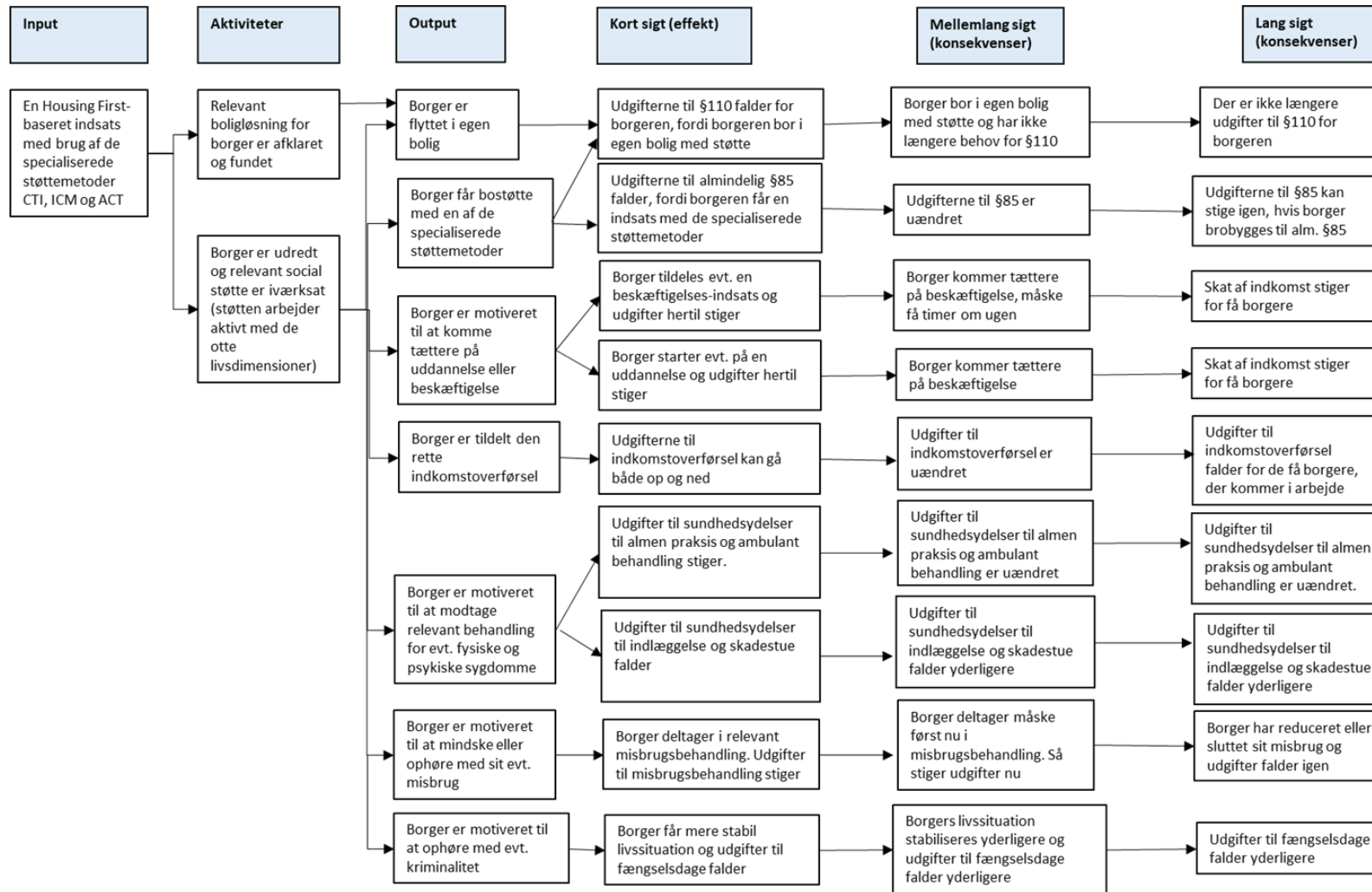
Begge forandringsteorier udarbejdes med udgangspunkt i den viden, der allerede er til stede i Social- og Boligstyrelsen via erfaring med implementering og forankring af virksomme indsatser for målgrupper på socialområdet. Forandringsteoriene kvalificeres efterfølgende af eksperter på de respektive målgruppeområder, fx forskere, og eventuelt af kommunal erfaring om målgrupperne.

Forandringsteoriene udarbejdes for en gennemsnitlig borger i målgruppen, der modtager en virksom indsats. Der skeles dog til, hvilke forskelle der kan være i forhold til ændringer i forbruget af offentlige ydelser og aktiviteter for relevante delmålgrupper. I tilfælde hvor en virksom indsats vurderes at have væsentlig forskellig betydning for forskellige delmålgrupper, kan det være relevant at udarbejde forandringsteorier for delmålgrupper.

Figur 3
Struktur for og eksempel på faglig forandringsteori



Figur 4
Struktur for og eksempel på supplerende forandringsteori



3 Anbefalinger

Kombinationen af registerdata med litteratur samt praksis- og ekspertviden udmønter sig i anbefalinger til, hvilke konsekvenser der typisk bør medtages i SØM-beregninger af indsatser for målgruppen.

Anbefalingerne indarbejdes i SØM, således at man som bruger af SØM kan tilvælge de konsekvenser, som litteratur samt praksis- og ekspertviden understøtter, på 'Konsekvenser'-trinnet i SØMs beregningsramme, jf. figur 5.

Figur 5

Mulighed for at tilvælge konsekvenser i SØMs beregningsramme på 'Konsekvenser'-trinnet, som litteratur samt praksis- og ekspertviden understøtter

Konsekvenser pr. deltager, der opnår effektmålet
Herunder kan du vælge, hvilke konsekvenser der skal med, tilføje nye og justere deres størrelse.

Vejledning
Herunder skal du angive de konsekvenser, der indtræffer fra og med året, hvor deltagerne afslutter deres forløb. Konsekvenser skal være relevante for din indsats, sammenlignet med en deltager, som ikke opnår effektmålet.

Medmindre du har valgt selv at definere en målgruppe, kan du herunder tilføje SØMs konsekvensestimater for målgruppen, som du har valgt succesmål. Hvis der er store forskelle på målgruppen for din indsats og SØMs målgruppe, og du har valgt succesmål, er det ikke anbefalet. Du kan justere antallet af ydelser ved at skrive i de blå felter.

Hvis en konsekvens er positiv, betyder det, at deltagerne, der opnår effektmålet, får mere af ydelser/aktiviteter. Hvis en konsekvens er negativ, betyder det, at deltagerne, der ikke har opnået effektmålet, får mindre af ydelser/aktiviteter. Eksempelvis betyder en værdi på -0,7 i Sygesikringskontakter, almen praksis (uden Sundhedsydelser), at deltagerne, der ikke har opnået effektmålet, får mindre af disse ydelser/aktiviteter.

I Vidensdatabasen kan du finde mere information om SØMs konsekvensestimater. [Gå til vidensdatabase](#)

Brugerdefinerede ydelser: Tilføj andre ydelser. Ydelser beregnes først, når du har indtastet både konsekvensen og prisen på ydelserne. Prisen indtastet på næste trin.

Vis kun ydelser og aktiviteter der, for den valgte målgruppe, er estimeret konsekvensestimater for
 Tilvæg SØMs konsekvensestimater for alle ydelser og aktiviteter
 Tilvæg SØMs konsekvensestimater for alle ydelser og aktiviteter, som litteratur samt praksis- og ekspertviden understøtter

Hvis der er store forskelle på din og SØMs målgruppe, eller dit effektmål og SØMs succesmål, bør du overveje at justere i SØMs konsekvenser eller indtaste dine egne

Desuden vil konsekvenser, som litteratur samt praksis- og ekspertviden understøtter, blive markeret med fed på 'Konsekvenser'-trinnet i SØMs beregningsramme, jf. figur 6.

Figur 6

Markering af konsekvenser i SØMs beregningsramme på 'Konsekvenser'-trinnet, som litteratur samt praksis- og ekspertviden understøtter

Indkomstoverførsler

Anvendes i beregninger	Enhed	Tilvæg SØMs estimater (irrelevant)		Ændring pr. deltager eller familie der opnår effektmålet	
			Gns. forbrug i udgangsåret	År 1	År 2
Kontanthjælp	Uger	✓	20,98	-2,85	-2,19
Førtidspension	Uger	✓	11,88	0,55	1,09
Uddannelseshjælp	Uger	✓	2,15	0,00	0,00
Øvrige overførsler	Uger	✓	6,68	0,60	1,09

Man skal som bruger altid være opmærksom på, at anbefalingerne er et udtryk for de afledte konsekvenser, der typisk følger for en gennemsnitlig borger i målgruppen. Der kan derfor være andre forventninger til delmålgrupper. Desuden bør man som bruger altid tage højde for egen lokale kontekst, da dette kan have betydning for, hvilke afledte konsekvenser der typisk følger af en virksom indsats samt størrelsen på konsekvensestimaterne.

Det vil kun sjældent være muligt at finde litteratur om selve størrelsen på konsekvensestimaterne, hvorfor der kun gives anbefalinger til, hvilke konsekvenser der vurderes at være relevante at medtage i SØM-beregninger på baggrund af litteratur samt praksis- og ekspertviden.

Bilag A: Norske og svenske databaser og hjemmesider til litteratursøgning

Norske databaser og hjemmesider:

- **Bibsys via Oria**, <https://bibsys-almaprimo.hosted.exlibrisgroup.com/primo-explore/search?vid=UIO>
- **Buudir**, Nettbiblioteket, www.buudir.no/Bibliotek
- **Fafo**, www.fafo.no
- **By- og Regionsforskningsinstituttet NIBR**, <https://www.oslomet.no/om/nibr>
- **Norart** (norske og nordiske tidsskriftsartikler), https://bibsys-almaprimo.hosted.exlibrisgroup.com/primo-explore/search?search_scope=norart&vid=BIBLIOGRAFI
- **SINTEF**, <https://www.sintef.no/>
- **Kudos** (tidl. Evalueringsportalen), <https://kudos.dfo.no/en>
- **NTNU Samfunnsforskning**, www.samforsk.no

Svenske databaser og hjemmesider:

- **DiVA – Digitale Vetenskapliga Arkivet**, <https://www.diva-portal.org/smash/search.jsf?dswid=-5656>
- **FoU i Sverige**, <https://www.researchweb.org/is/sverige>
- **Libris – Den svenske nationalbibliografi**, www.libris.kb.se
- **SKR – Sveriges Kommuner och Regioner**, <https://skr.se/skr.25.html>
- **Uppdrag Psykisk Hälsa**, www.uppdragpsykiskhalsa.se
- **CEPI – Centrum för Evidensbaserade Psykosociala Insatser**, <https://www.med.lu.se/cepi>
- **Centrum för Psykiatrforskning Stockholm**, <https://www.psykiatrforskning.se/>
- **IFAU – Institutet för arbetsmarknads- och utbildningspolitisk utvärdering**, www.ifau.se
- **Brottsoffermyndigheten**, <https://www.brottsoffermyndigheten.se/>
- **Forte – Forskningsrådet för hälsa, arbetsliv och välfärd**, www.forte.se
- **Kunskapsguiden**, <https://kunskapsguiden.se>
- **MUCF – Myndigheten för ungdoms- och civilsamhällesfrågor**, www.mucf.se
- **SBU – Statens beredning för medicinsk och social utvärdering**, www.sbu.se
- **Socialstyrelsen**, www.socialstyrelsen.se
- **Socialstyrelsens metodguide**, <https://www.socialstyrelsen.se/utveckla-verksamhet/evidensbaserad-praktik/metodguiden/>
- **NVC – Nordens velfærdscenter**, <http://www.nordicwelfare.org/>

Karlstad University Library, <https://www.kau.se/en/library>



Social- og Boligstyrelsen
Edisonsvej 1
5000 Odense C
Tlf.: 72 42 37 00

www.socialstyrelsen.dk